

# 菜鸟晋级篇：一把直尺走天下

文/股市思考者

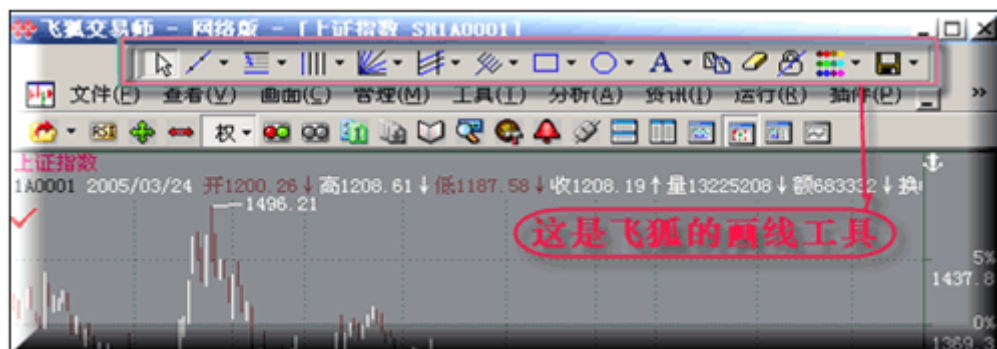
警世恒言：公式不是万能的，再好的股软公式也有出错的时候。但对于画线来说，他的准确性要明显高于公式，同时也是作为一个菜鸟晋升分析高手的必经之路。

很多股友都认为思考者只会基本面分析，对于那么股友崇尚的技术分析一窍不通。笔者经常一个人闷笑。当前圈内的任何一位分析师都是从一个不知名的小散一路走来的，同样我也一样。对于技术面的痴迷思考者可以大言不惭的说，当年的我不会亚于任何一位朋友。同样笔者一直崇尚同等面对，同等交流，只有这样才能真正做到“共享、平等、和谐”。这个市场没有所谓的老师，高手！大家都是一样的，高手会亏钱吗？会！清华北大的财经博士生会亏钱吗？会！国家队会亏钱吗？一样会！所以任何股友不要迷信任何一位老师，都是人不是神。而思考者当前的愿望就是将所学所知的东西，无偿的分享给大家，提高大家的程度，以激励自己能力的再次提升。人无完人，笔者毕竟是一个人，考虑问题必然也会局限，希望大家在学会画线后，敢于向我拍桌子扔板凳，指正我不足的地方。我们都还年轻，都需要继续进步……

用在K线图上画线的方法来分析股价，是最早被分析家们广泛使用的方法之一，其中包括大多数的股民都会画简单的切线，如：趋势线、压力支撑线（颈线）等等；除此之外，还有一些比较复杂的画线，如：弧度黄金线、周期线等等。学会如何正确地画线，将使朋友们对K线的分析事半功倍。

画线功能是通过图形分析图中的画线工具栏来实现的，画线工具栏包括光标、画射线、画直线、画平行线、画垂直线、画黄金分割线、画甘氏线及删除选画线和全部画线等的工具和功能。而在当前所有的股票软中，画线方面也就是飞狐做的最好，其他都忽视了这些最基本的特点。熟悉思考者FTP空间的朋友可能发现，我已经在昨天夜里将飞狐上传至空间，大家可以自由下载，免费使用。

首先我们看看飞狐的界面，跟其他股软不同，他有完善的画线工具栏，里面有横线、竖线、趋势线、江恩系列、趋阻系列等等。



点击红色圈内下拉三角形菜单，这里都是一些线条的表现的画线工具。其中少见的有艾略特波浪线，以及一些形态分析的线条。



画线功能均用鼠标拖动进行，先在画线工具栏中选择画线类型（按下线型按钮）此后鼠标变成一支小笔的形状，然后用小笔头放在待画线起点的位置，使用鼠标左键点击一下，这就是起点的位置，按住鼠标左键拖动不放，直到终点松开鼠标左键，这样就完成了画线的动作。画好的线如果不删除，则关闭该股票的K线图后会自动保存下来，下次再打开该股票的K线图时，原来画的线会显示在同样位置。

用射线画线为例图示：

画射线

射线和直线都可以用来标记支撑位和压力位，只不过直线是向图的两端延伸，而射线只是向线图的一个方向延伸。画射线需要有二个点。画射线首先在画线工具栏上点击画射线的按钮，系统进入画射线模式。

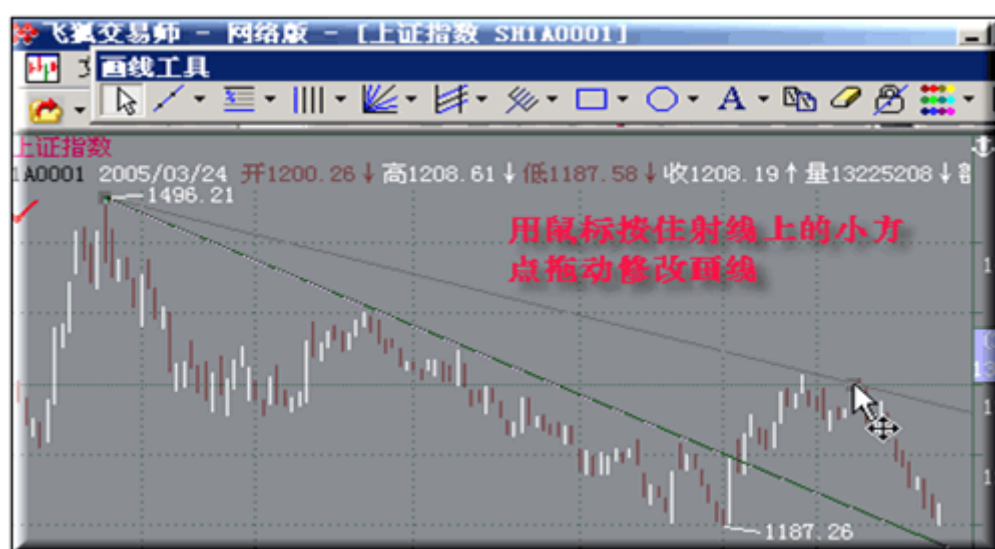
图例一：



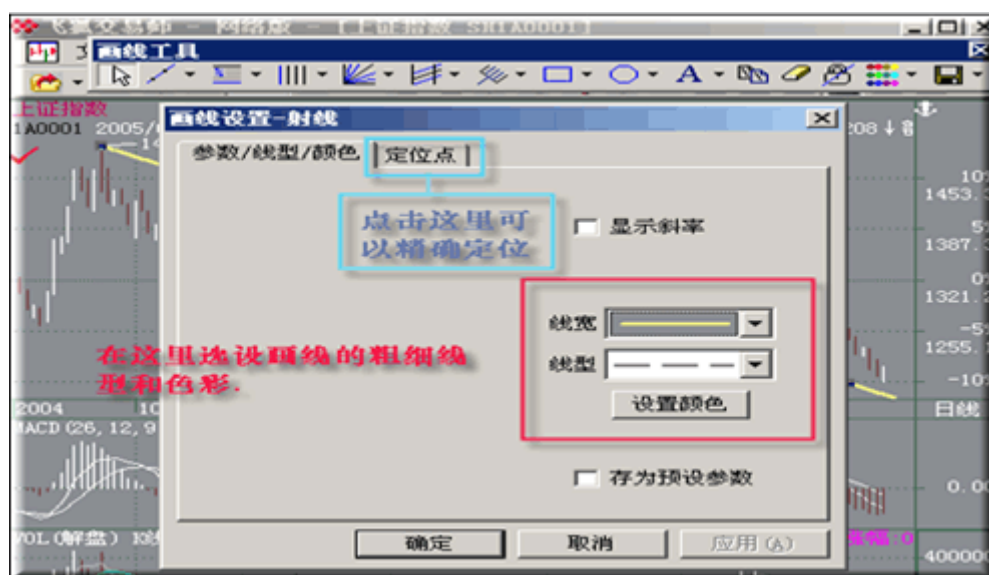
先选择一个高点或低点，按下鼠标左键，然后拖动鼠标到另一个高点或低点，释放鼠标按钮，这样就画出了射线。



那么怎样调整射线的位置呢？要调整射线的位置，先用鼠标单击已划好的这条射线，线上回出现您选的起点和连接点的小方点图示，用鼠标按住小方点拖动，就可以修改射线的点位和方向。



在画好的射线上击右键，选择弹出的对话框里的《设置画线》功能选设画线的粗细，线型，色彩及精确定位。



之后我们的射线就完全画成了！简单吧！



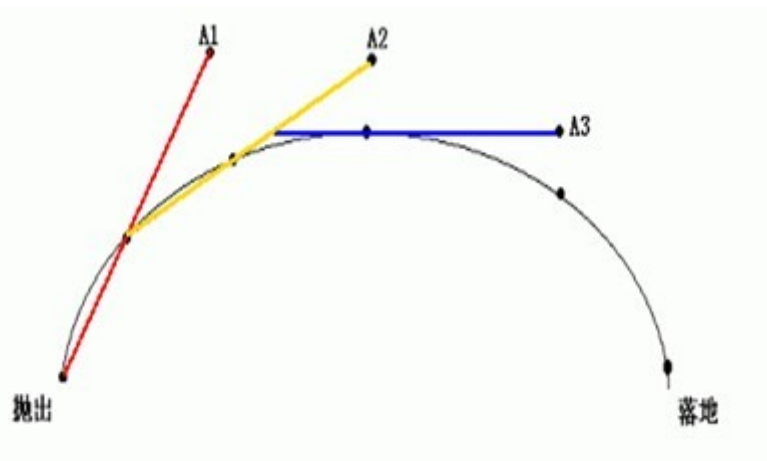
大家不要觉得这些东西很简单，很无所谓，如果基础没打好，我后面讲安德鲁音叉线，和江恩系列，你可能就听不明白了！第一期我们先介绍到这里，近期指数暴跌，反弹势必会在近期出现，那么投资者应当学好画线，以便获悉后面反弹的压力位在那里。我们的指标公式并不是就这样结束了！近期指数暴跌，基本上选不出股票，老讲以前的辉煌也无济于事。不搞那些虚假的，没什么意思，纸永远包不住火！

## 塔罗三线

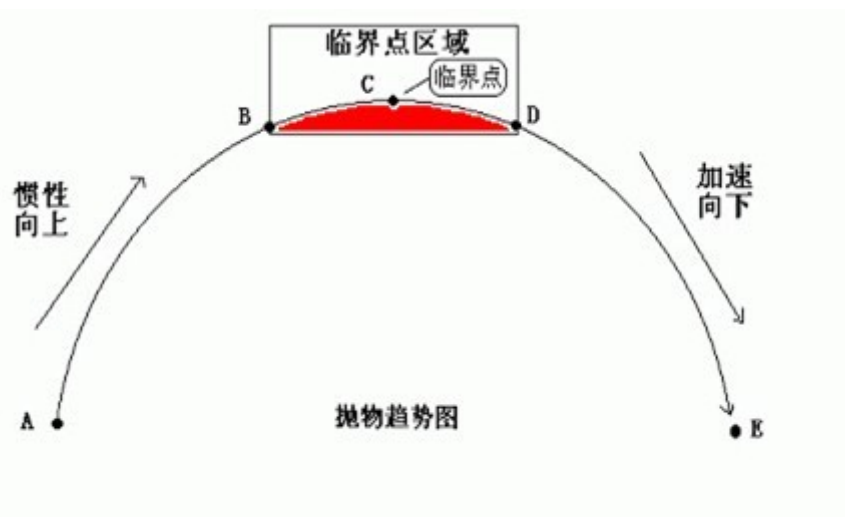


又到了周末，大家看指数跌一定不敢看自己的帐户吧。不如抽时间看看思考者的画线教程。上期我们在讲解了如何使用我们的工具框后，本期我们讲一下市场上流传较广的【塔罗三线画法】，可能有朋友看过这种方法，本期思考者将系统的讲一下，如果我那些地方说的不够好，可以给中证内参发邮箱提出来，或者给我发小纸条。思考者期待和你一起进步。

在股市里一轮行情如火如荼，开始阶段几乎呈一条直线上升。但市场主力纷纷兑现利润一如万有引力，使得股价迅速减速并且很快偏离了方向，朝 A2 紧接着又朝 A3 的方向运动，最后加速下滑落地。



在上面这个趋势演变过程中，最难捕捉的就是由向上变为向下的临界点。如下图所示，C 点是趋势上下的临界点，其中从 B 点到 C 点是强弩之末，属强势末梢。C 点到 D 点力道有限，属弱势开端。我们做股票如果能在强势末梢与弱势开端的区域内提高风险意识，那么股海淘金自然驾轻就熟！



问题在于如何在一波行情中正确研判强势末梢与弱势开端呢？

以 2001 年沪市大盘的顶部为例，我们利用“塔罗三线”的方法分步进行顶部技术研判。

- 1、将一轮行情的起点定为 A 点。
- 2、这轮行情从 A 点出发后首次回调的低点定为 B 点。
- 3、连接 AB 点画一条趋势线命名为红线，构成左侧强势上攻区域。将股指顺势而上第一次跌穿红线后首次深幅回调的低点定为 C 点。
- 4、连接 AC 点画出一条趋势线命名为黄线，在黄线与红线之间的区域我们称为强势整理区域，也就是刚才在抛物趋势中提到的强势末梢。

5、以 C 点为坐标点画一条水平线命名为蓝线，在蓝线与黄线之间的区域我们称为弱势整理区域。也就是刚才在抛物趋势中提到弱势的开端。

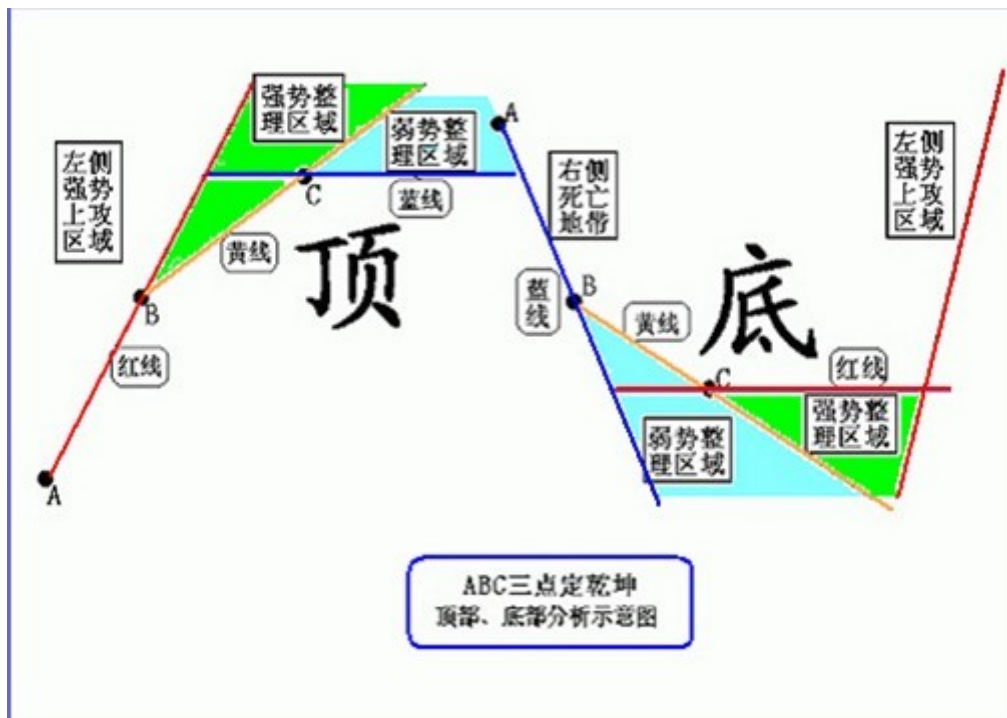
6、股指跌穿蓝线后我们称股指进入右侧死亡地带。



有人会说，你这是历史的，老生常谈的话题。那么我们来测试下近期的上证指数吧，如下图，我们在选定好 A 点和 B 点和 C 点后，基本上预测已经接近完美。但这种做法对于短线高手来说肯定不会试用，因为短线的心理不会在乎这么多。



以下是笔者总结的“塔罗三线”顶底分析示意图供大家参考：



值得一提的是，无论是分析底部还顶部，“三点”的取舍应严谨而不呆板，灵活而不拘泥，这样才能达到绝佳的预测效果。

**【重点提示】**以下我们需要特别注意的，我们在画线的时候，最主要的也就是取点问题，就跟数波浪一样，你要是数错了，后面的预测也会错的离谱。同时我们也要注意，有部分股票是不适合用本图形的，如超长的横向震荡，45度角不回调走势等等，这些都是此方法难以适应的。很多朋友说，我学这么多方法有什么用，不是学杂了吗？思考者这里需要提示，方法很多，有时候也会限制你的操作。但是我们需要明确各种方法的适用性，这一点我想很少有人会去讲解，只会去说方法如何如何好，什么大底大顶都可以预测。没有完美的东西，大家只能多学方法，见招拆招，灵活运用。

#### 一、取A点

(1)上涨走势，取启动点的最低位，注意，这里“启动点的最低位”不一定是下跌的最低价，有时经过多次反弹、盘整之后，最低点早就过了。

(2)下跌走势，取加速点的最高位，同理，这个“加速点的最高位”也不一定是行情的最高位。道理在于行情末期人气还较足，不会急跌，直到大家都意识到了，一涌而抛时，才导致加速下跌。此时最高点也已经过了。

#### 二、取B点

(1)上升势，取第一个回调的低点，下跌势取第一个反弹的高点。之所以取第一个，就在于当时后边的走势还没有出现，画这个线是为了跟踪趋势，判断后势用的，这个点定位后，在没有突发事件影响的前提下，行情是会按照这条趋势线走的。

(2)下跌势，取第一个反弹的高点。道理相同。

#### 三、取C点

上升势中，取回调跌破A线的第一个的低点，下跌势中，取反弹突破A线的第一个高点，这个反弹是指比较象样的反弹，起码要有两三根以上的阳线，有一定高度，可以明显看出来的。如果只有上影线突破了A线的单日反弹不算。

# 多通道

上期我们着重讲了塔罗三线的简单画法和应用，不知道大家学会了没。上期只是给大家提提画线的兴趣，今天开始我们要从最基本的开始讲起。今天先讲通道吧，很多人可能要问，为什么不先讲切线，我觉得那个玩意实在太简单了，讲了估计还有人会说我啰嗦。今天我们就讲通道和多通道。

首先我们要了解什么是通道，顾名思义通道是由二条平行的上升轨道线组成，表明市场（指数、板块或某个股票）的上升趋势，通常其价格的在波动时，上升和下跌的幅度局限于平行线所夹的通道之间。一般来讲，当某只股票处于上升趋势中，将其K线图的高点和低点分别连成两条直线，如果形成两条向右上方倾斜的平行线，这就是所谓的上升通道。总体上说，上升趋势中的股票价格总会在一定时期内相对稳定地运行在上升通道中，上升通道的宽窄，取决于市场波动的剧烈程度，很多投资者已习惯于在上升通道内高抛低吸做波段。

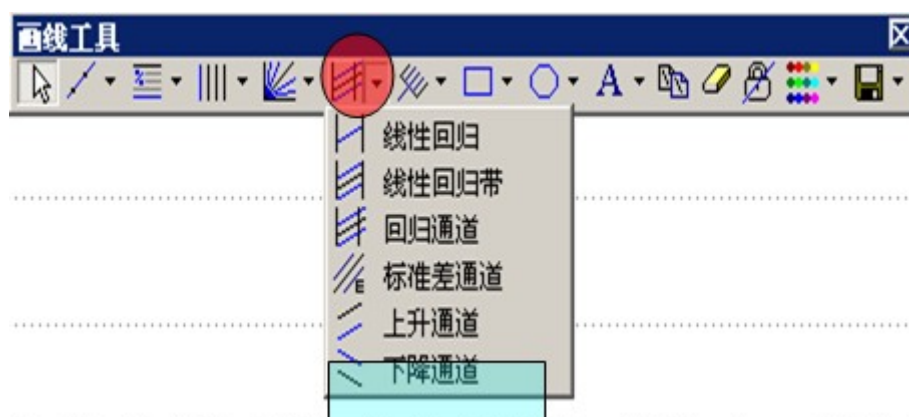


从通道的间距分析，适度的通道上轨与下轨之间的距离比较适宜短线投资者在通道下轨买入、通道上轨卖出的短线波段操作。当两者间距逐渐缩小时，则说明大盘即将进入变盘突破阶段，届时需要暂停短线操作。

从量能分析，如果上涨时适度放量、回调时缩量，则说明上升通道的运行状况良好；如果成交量放大速度过快，则无论是上涨还是下跌，都意味着市场资金的浮躁和不安分，都很容易使上升通道的运行轨迹将出现变化。

大家在使用飞狐画线的时候的画线工具栏，入下图：





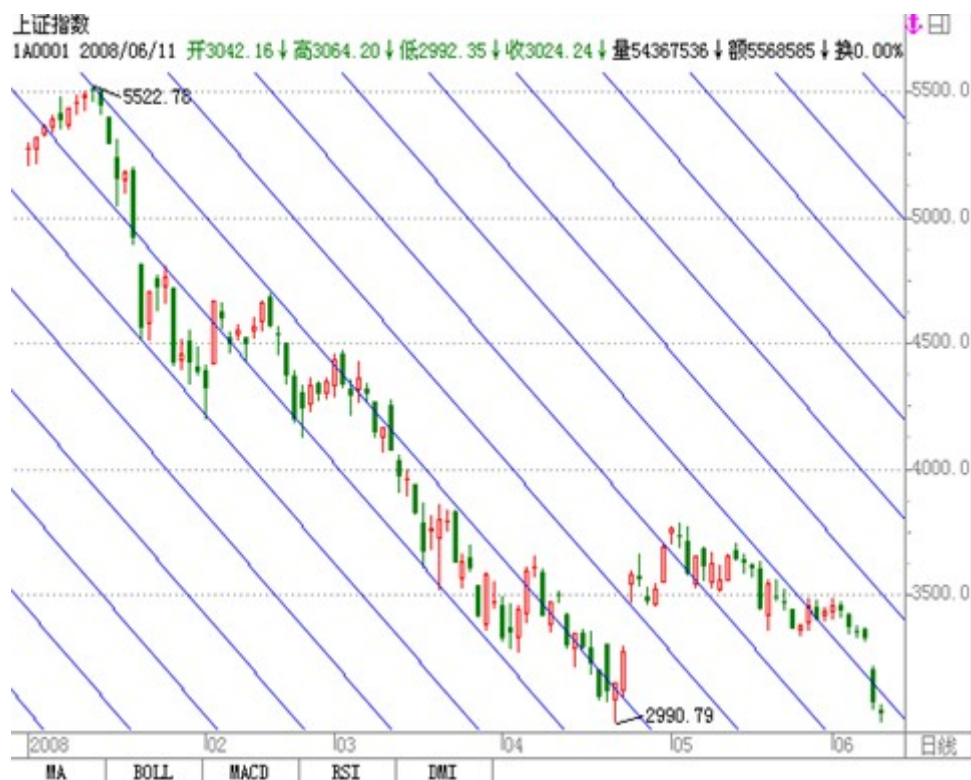
点开上方我画了红圈的地方，下面就有很多通道。有线性回归、回归通道、标准差通道、上升以及下降通道，不会画的朋友可以直接选用最下面的两个。只要你还能分的清，当前是上涨还是下跌，其实两个都是按方向统计，即便是下跌通道，你用上升通道画，也是一样的效果。



点下降通道，你的鼠标指针会变成一个小铅笔状，找准你所看的K线的一个高点或者低点，按住鼠标左键不动，将线拉到所选取的B点，同时对应好下方的C点，就可以将图画好了！简单吧，细心的朋友可以发现，通道其实很有用，有时候也很准。但如果我们从上图来看的话，你发现问题了吗？那就是我花蓝色框的区域，这部分股价并未触及通道下轨，但依然趋势在向下，给人感觉就是站在悬崖就是不跳。

思考者在刚学画线的时候也很迷惑，到底怎么搞？后来还是我家那个烂板凳提醒了我。家里有个正方形的老凳子老是歪，由没有用对角线对他固定，所以成了个平行四边形。当时家里也没材料，我就拿了个筷子，对着两个平行线固定。就是这个小细节触发了我的灵感。

我将通道分为大通道，小通道、以及同等区间的多通道。发现效果极好。还是上面那个图，我们用多通道画一下看看。



初看是不是有点花呢？但是如果你习惯通道的话，你会发现他确实很有安全感，感觉下方还有很多支撑，呵呵。这点大家切忌，一定要顺势而为，不要去盲目预测底部在哪。言归正传，从上图来看，这个图似乎已将图中K线的高低点，全部用通道的方式画出，细心的朋友可以发现，股价要想突破通道上轨，就必须强势冲破，之后几天呈现缩量小阴线不断震荡整理，但收盘价都不会跌破通道上轨。这也就是说明股价已经站稳了通道上轨，而此时我们刚刚站好的上轨，也就成了通道下轨，股价需要再次向更高的上轨冲击。

这里在告诉大家一个小的秘密。上图我们画的是向下的多通道线对不对？那么我们在图中利用较少的上涨趋势，画出向上的通道线看看会是什么样，这里我不再画图了，大家可以留意向上和向下的通道交叉点，那里会出现惊人的秘密。能挖掘出秘密的朋友可以给我发字条，如果你答对，本人给你爆一个很少有人知道的内幕消息。呵呵。

## 解消点

又到周末了，这周大盘也开始反弹了，想必不少股友们的心情肯定好了很多。我们继续画图讲解，先把上期的答案公布，上期我们讲到多通道线的画法，那么向上通道线和向下的通道线交叉后会发生什么呢？答案就是精确的变盘点。本期我们来讲讲具有江恩理论的【消解点】，这玩意不好学，但是如果大家用心看，自己多悟还是可以得到真理的。

【消解点】也叫神秘黑洞，是日本技术分析学者牧野盛藏所发表，据说是从中国太极图形的阴阳两极所启发，利用三角板与量角器决定能量变化的消失点，故台湾技术分析的爱好者称其为“解消点”。

【消解点】是一种辅助波浪理论、预估上涨或下跌幅度的工具。一般被用来估算反弹、回档、下跌浪、上升浪结束后的涨跌目标。通过股价涨跌比例对应关系，我们先选出一类高

低点，做一个线段，然后以一边拉出 45 度角做切线，然后寻找能和另一个点相交的融会点，该点就是我们所得到的解消点。股价就可能根据他们所组成的三角形范围内进行运动。

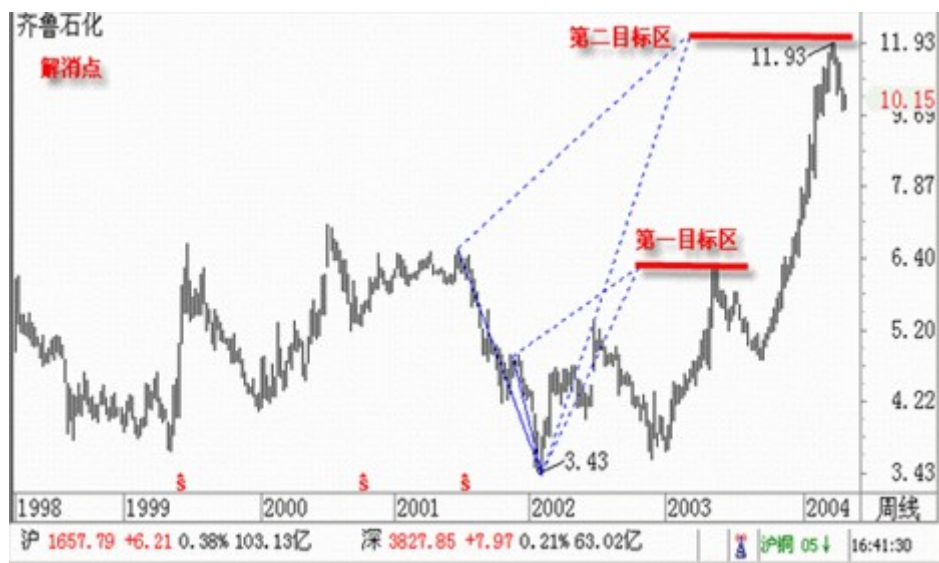
譬如：当反弹波结束时，选取反弹低点与反弹高点，“解消点”即会计算出其下一波跌幅目标值。当回档波结束时，选取起跌高点与回档低点，“解消点”即会计算出其下一波涨幅目标值。当一段下跌浪结束时，选取末跌浪的起跌高点与末跌浪低点，“解消点”即会计算出其下一波回升的涨幅目标值。当一段上升浪结束时，选取末升浪的起涨低点与末升浪高点，“解消点”即会计算出其下一波回跌的跌幅目标值。



神秘黑洞就是根据上述原理所得出的画线方法，其同时可以辅助我们对趋势进行波浪理论判断。可以验证该波段处于的是第几波段以及后续的延伸发展趋势，有很强的实用性。

我们在画【解消点】的时候通常需要定点，也就是定两个高点 and 低点。上升趋势时，寻找其主要的回档波，高点视为 A 点，低点视为 B 点，由高向低画；下跌趋势时，寻找其主要的反弹波，低点视为 A 点，高点视为 B 点，由低向高画。以 A、B 点为两个端点，画出一个三角形，这个三角形的第三个端点就是我们要求的神秘黑洞点。

如果我们仔细地观察股价的走势图，会发现，股价从一个低点到一个高点，以及前一个至下一个高点间，似乎是一个一个连续不断的三角形，这些三角形组成一幅股价走势图。因为三角形的包含着“角度”与“距离”两大要素，正好与股价的涨跌幅度与升降角度不谋而合。当三角关系形成时，三边的力量就会被互相抵消掉。



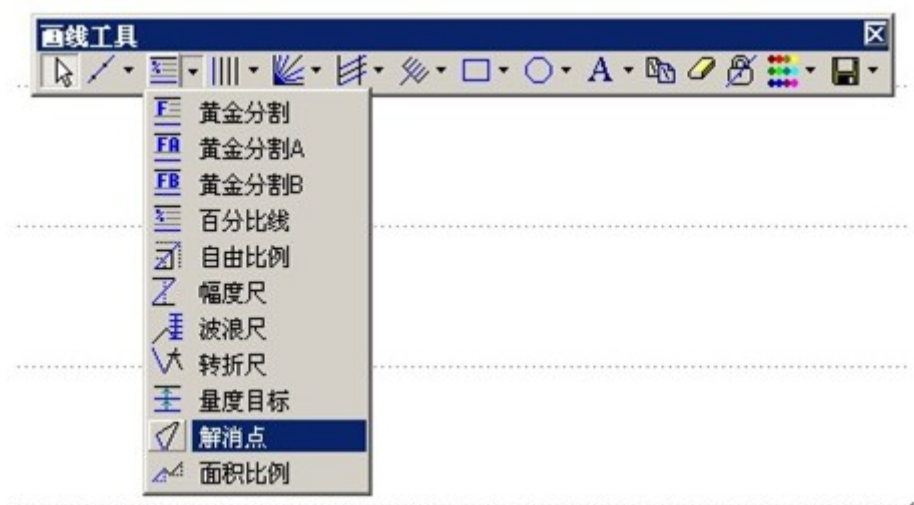
神秘黑洞就是利用这个原理，来寻求三角形的第三个端点，也就是股价力量消失之处，我们称之为神秘黑洞，画“解消点”最重要的是找对A点和B点。解消点是用来计算量度升幅/跌幅的一种方法，由于计算较为麻烦，用的人不多。它的主要优点是计算出来的目标位较为精确。

下面是解消点的算法(以计算量度升幅为例)：

- 1、股价前期有一段涨幅，最高点为A；
- 2、近期回调，低点为B；
- 3、股价有所回升，但不知是否会创出新高，目标位在哪里？用直线将AB相连；
- 4、从B点出发向右上画一条直线，与AB成45度夹角；
- 5、从A点向右画一条直线与上述直线相交，交点为C，且使得ACB为30度夹角；
- 6、则C为解消点，即股价未来的目标位。

还有一些规则，如A点可以取在AB的中点等等，还有，C点除了指出目标位的价格之外，在时间上往往也惊人的准确。

知道了以上的原理和画法，我们要如何在飞狐交易师里面作图呢？



同样的，打开我们常用的飞狐交易师，选择【画线工具栏】，然后选择第二项画线方式，点向下的三角符号，选择倒数第二个【解消点】。



# 速阻线

今天看到一个自称大师的人，在营业部忽悠散户，拿了个普通的通达信软件，在那画速阻线忽悠散户，旁边的人都连声称奇。哥今天就来教教大家如何使用速阻线，学会的朋友也可以去营业部忽悠忽悠，找找所谓“大师”的感觉。哥感觉自己越来越像魔术揭秘者了，可能过不了多久，就会招来人怨恨。不过哥不怕，大家好就是真好。

【速阻线】又称速度阻挡线，是由埃德森·古尔德创立的一种分析工具。当价格上升或下跌的第一波型态完成后，利用第一波的展开幅度可推测出后市发展的几条速度线，可作为支撑和阻力位置。分析速阻线的基本原理，仍是波浪理论及（江恩理论的百分比）或黄金比率自然法则，或者说是它们的融合体。介绍它的制作过程以让各位股友们对速阻线加深理解，使用好这一画线工具。

速度阻挡线的原理与甘氏线较相似，也是试图通过一些特殊的角度来界定价格的变化方向，有一定的参考价值。关注两点：

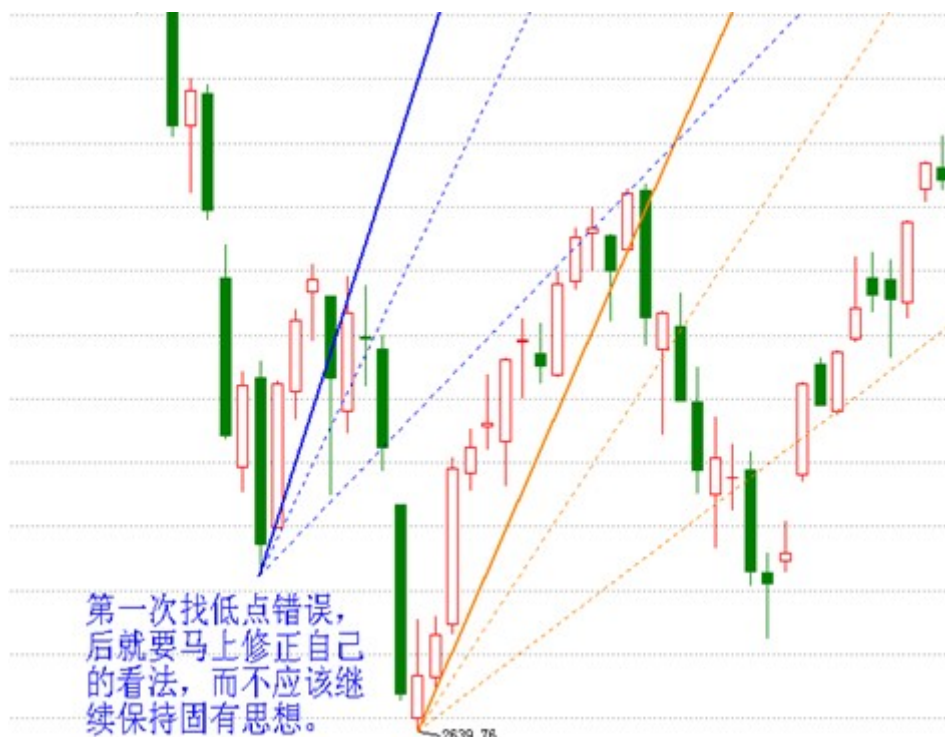
- （1）在速阻线的不同波段选取中如果有速度线出现重叠的现象，这条线在未来的趋势判断中会有很强的作用。
- （2）在速阻线的不同波段选取中如果有速度线出现相交的现象，该交点将有时间预示作用，可以在该处做变盘操作。

【速阻线】的画法：

第一步：依然是打开我们的【飞狐交易师】，在上方选择画线工具栏，找到【江恩角度线】这一栏，之后我们点开向下三角符号，选择【速阻线】。

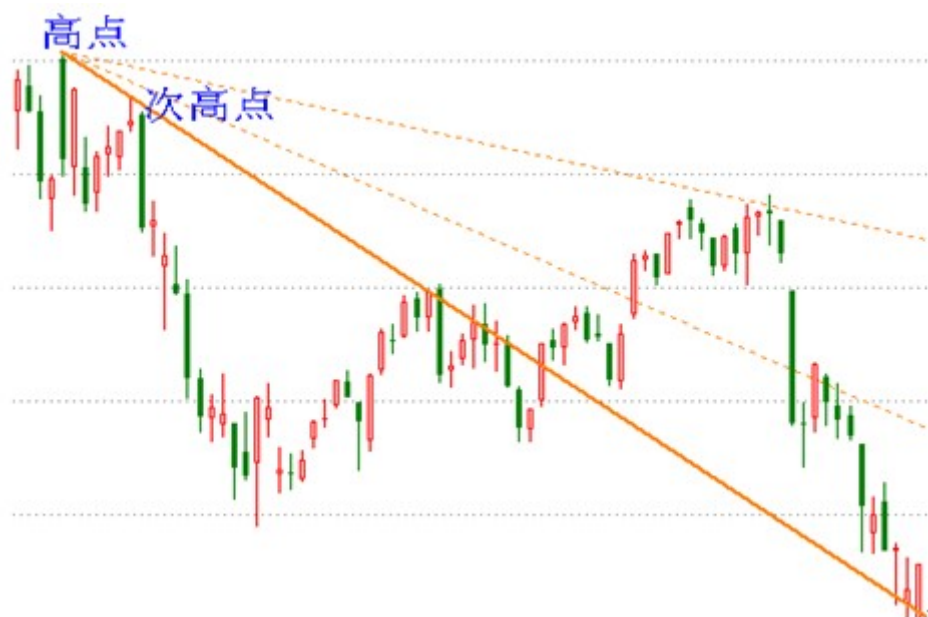


第二步：确定起始点，被选择的点同大多数别的选点方法一样，一定是显著的高点和低点，如果刚被选中的点马上被创新的高点和低点取代，则阻速线的选择也随之变更。



第三步：确定起始点后，再找角度，如果起始点是高点，则应找下一个低点，画下降阻速线；反之，如果起始点是低点，则找相应高点，画上升阻速线。

例如使用鼠标画法：移动鼠标到被选为起始点的最底点，按下鼠标左键不放，拖动鼠标找角度，找到相对高点后，松开鼠标即可。



画线要点：

需要指出的是，阻速线作图分析的准确性，很大程度依赖于k线图是否精确复权（除权财务数据完整），并选择正确的坐标体系（不可选用对数坐标）。控制点的选择也是极重要的一个环，这需要进行地大量练习和积累。

判研方法：

研判一：如果上升趋势正处于调整之中，那么阻速线向下折返的余地通常是到上方的速度线（2/3 阻速线）为止；如果它又被超越了，那么价格还将跌到下方的速度线（1/3 阻速线）为止。

速线)；如果下方的速度线也跌破了，那么价格就可能一路而下，直至原趋势的起点的水平。在下降趋势中，下放的速度线如果被突破，那么价格很可能上冲到上方速度线处。要是后者也失守，那就意味着价格将会涨到原趋势的起点的水平。

研判二：在上升阻速线中，最上面的是其上轨线，是由起涨点和波段高点所控制的该波段上涨的趋势控制线，对未来行情具有阻力作用。其阻力的大小取决于控制点起涨点和波段高点之间的时间周期大小及斜率：时间周期越大，阻力作用越大，越不易突破；反之，阻力作用就小，易被突破（斜率的大小与阻力作用的关系也类似）。但当上轨线被有效突破后，则原控制点所构成的上升趋势速阻空间已失效，必须寻求新的控制点作出新的速阻空间。

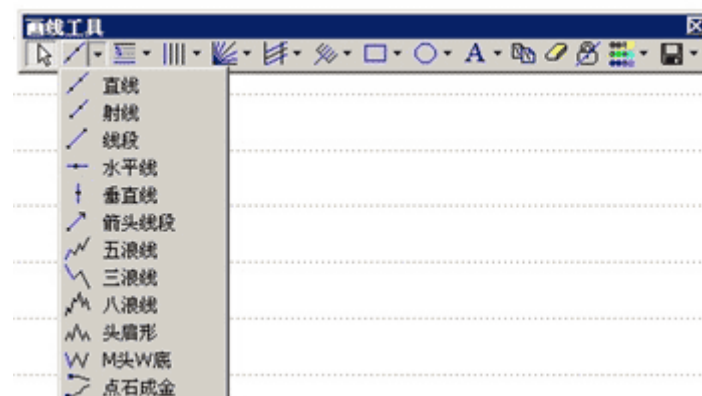
研判三：在阻速线的三条线中处于中间位置的线叫做中线，将阻速线的扇形空间按百分比数上下分割，之上为强势空间（强势区间），之下为弱势空间（弱势区间），是阻速线扇形空间相对强弱的分水岭：在上升趋势中在弱势空间一旦被有效突破，行情便进入强势空间，既而向上有冲击上轨线的可能；当行情由强势空间回挡，考验最下面一条 1/3 线，即其下轨线的支撑，一旦跌破既进入弱势空间，并可能向下探试行情的起涨点。阻速线的下轨线是行情的最后防线，一旦被有效跌破，原上涨趋势既已改变，将转为下降趋势。

## 点石成睛

在本期课程之前，先给大家讲个故事，从前，有两个穷人遇到了一位“点石成金”的神仙。神仙给两人每人一百两黄金，甲很高兴的接了金子，乙却不要。神仙很奇怪的问乙：“你为什么不要？”乙说：“您给我金子，我很感谢你的帮助。但金子总会花完的，我请求您把‘点金术’传授给我，这是对我最大的帮助。”神仙被乙的好学精神所感动，高兴地把“点金术”传授给了乙。一年后，甲的金子用完了，又成了穷人；而已学会了“点金术”的乙，自己能“点石成金”，成了一个大富翁。

证券市场上，很多人都想点石成金一夜暴富，但思考者告诉你，这是不可能的。除非通过自己长期的亏损吸取经验，方能体会真理的存在。今日我们要讲的也是一个【点石成金】画线功能，其实道理很简单，就是测算起点到目前位置的最低买入或卖出成本，计算上，其主要作用是将市场数据的组成的动态阻力或支撑通过自动画线方式给出，而使人惊奇的是其常常具有极高的准确度，而在用法上又及其简单，只需要在特定位置鼠标一点就立即可以得到需要的阻力或支撑位置，因此就使用方法和其独特的效果来说，知道其原理还要知道其使用方法才可以用好该画线功能。

首先我们来看看【点石成金】线如何画，我们还是选择上证指数，打开【画线工具条】，然后选择【第一项】点开向下选择的三角形，选择最后一项【点石成金】



其实我们选取一段K线走势，找一个地点假定为【A】，再找一个低点假定为【B】，那么我们就按住鼠标，用线将两个点连接。



那么你会发现你所用的直线变了，变成了一条带有趋势行的延长线，而且这只线会根据估价的波幅自动给予大的趋势判断。下面我们来看看延长后的预测效果。



图很小大家凑合着看一下，大家可以看到上图我们画的A点和B点其实只有那么小段距离，但对于后面的预测将是无穷无尽的。同时我们的确认点也可以继续增多，以修正他的钝化性。下面我就再画几条，让大家看看。



大家这里需要切忌，我们在找点的时候，一定要找一个波段的高点和低点，行情不是一天就会结束的，所以大家不用担心我们是在画过去的东西。向上图这样，行情走一段我们就增加一段波段预测线，别看现在用不上，以后等跌下来抄底就是很强的工具。

下面我们在看一个较为经典的画图，让大家对【点石成金】有一个更深的概论。





如果谈到这个画线的原理，思考者在初次研究前也觉得很是神秘，但在经过多次试验和解析后，笔者发现这条线其实就是所谓的均价线。通常我们看均价线只会在分时走势里出现，很少会在日线上出现，就算是日线也只是多少多少天的收盘均价线。所以这个小画线工具还是很有意义的，这里思考者在啰嗦几句。较了大家这么多画线工具，大家一定要综合来使用，找适合自己的使用，方法越多当然越好，但有时候方法多了也会制约你的选股思路。假设 MACD 支持你买入，KDJ 不支持，你怎么办？凡是都有两面性，选择自己最容易理解，研究最深的玩意，变成自己的独门武器，绝对胜多负少！

## 综合画线

经过近一个月多月的教程讲解，想必大家都对基本画线有了一定的理解。那么我们是不是该综合的把这些武器放在一直股票上分析呢？最近看到高手群里我的老乡“真心要回报”成功抓得莱茵生物，大赚超过 30%，首先恭喜我的老乡，祝你在下面的比赛里再接再厉，同时我今天也要借这只股票做一个综合画线分析。

首先，我们先用多通道线对该股进行预测，将该股的下降趋势通道画出来，接下来我们将多多通道线拉开不断扩展，该股在拉升期间，不断受到多通道线的压制，尤其在下图标注的几个地方，压制比较明显，但该股均用巨额成交量强行突破。遇到这个时候我们该怎么办呢？这里思考者交给大家一个小诀窍，如果一直股票不断上扬，那么从他起爆的那个基准区域开始数，往上数 4 个区域，基本上就是头部所在区域。如果真按思考者这个观点来看，那么当前该股已经进入头部区域了，也就是 25-26 元这个区间了。



下面我们在用神秘的【消解点】看看股价高点在什么地方，首先我们确定他的A点和B点，也就是上涨前一波的高点和低点，我在图中已经标出了，那么我们可以看到【消解点】，所预测的高点为 25.50 元附近，这跟我们之前用多通道线预测的基本一直，高点就在前方。



下面我们在用速阻线来看看，是否也跟上面两个预测的一样。先找到该股的底部，我们设置为A点，其次我们找到该股上涨之前的最后一次调整低点，我们设置为B点，将速阻线画出来，随后我们可以发现，该股基本上在速阻线的大区间内运转，但是在停牌的前

一天，该股已经突破急速的上轨，也显示出头部的到来。看来三条线都预测该股头部以来，我们也不得不信了。“真心要回报”兄弟，你要注意安全了！剩下的问题想必大家都明白，就是该股如果调整，会到什么地方出现第一次反弹。

我们还是根据前面的三条画线预测，第一张多通道应该会调整至第二个区间内，预算估价应该在 21.30 元附近。从第二涨图看，该股调整至小的消解点附近，也就是 20.90 元附近吧。从第三个速阻线来看，估价也会调整至 C 点，也就是 20.60 元附近。看来我们的预测空间就是 21.30-20.60 元，区间大于是 4%左右吧。依照当前估价来看，还有 20%的下跌空间。



由于该股拉升较急，导致我们讲过的【点石成金】和【三线归一】的画法，在此次基本失效，当然失效并不代表没用。一个萝卜一个坑，不同的图形需要不同的画线方法来应对，我们老讲大道理，有时候也要拿一些预测来让大家相信他的准确性。好了这期就到这了，下棋我们将继续增加新的画线方法和实战案例。

## 变盘线

黄金分割是大家通常使用的一种横向画线方式，它是通过股价波动幅度来预测未来股价可能会上攻或者回探的一个价格区间。俗话说：“事物都有两面性”，此项画线方式由于极度被热捧，导致方法已经完全失真，不少主力资金故意以骗线方式来钝化指标的使用性能。为了改变这一现象，我们将采用纵向画线方式预测股价会在什么地方出现异动，当然他的预测方式与黄金分割有几大的区别。

首先我们需要使用【飞狐交易师】这款免费的软件，需要的朋友可以到我的博客查找。他也是唯一有【时间尺】这项功能的股票软件。首先说一下【时间尺】的作用，我们经常看到股价上上下下，细心的朋友可能会使用上涨或者下跌的幅度来预测未来走势，那么【时间尺】就是测试上涨的 K 线数目与下跌 K 线数目的比例。例如上涨 100 天，下跌 40 天，那么

期间的比例就是 2.5。我在经过多年多只股票的测试后发线，股价在上涨下跌天数的对比上也有惊人的相似处。

飞狐交易师上的时间尺使用，其实很简单，最重要的就是参数，这个我后面在讲。先将如何操作。大家打开飞狐交易师，连接相关的行情，还是老样子打开我们的画线工具栏，点开第三项，选择向下三角形，选择时间尺画线工具，如下图：

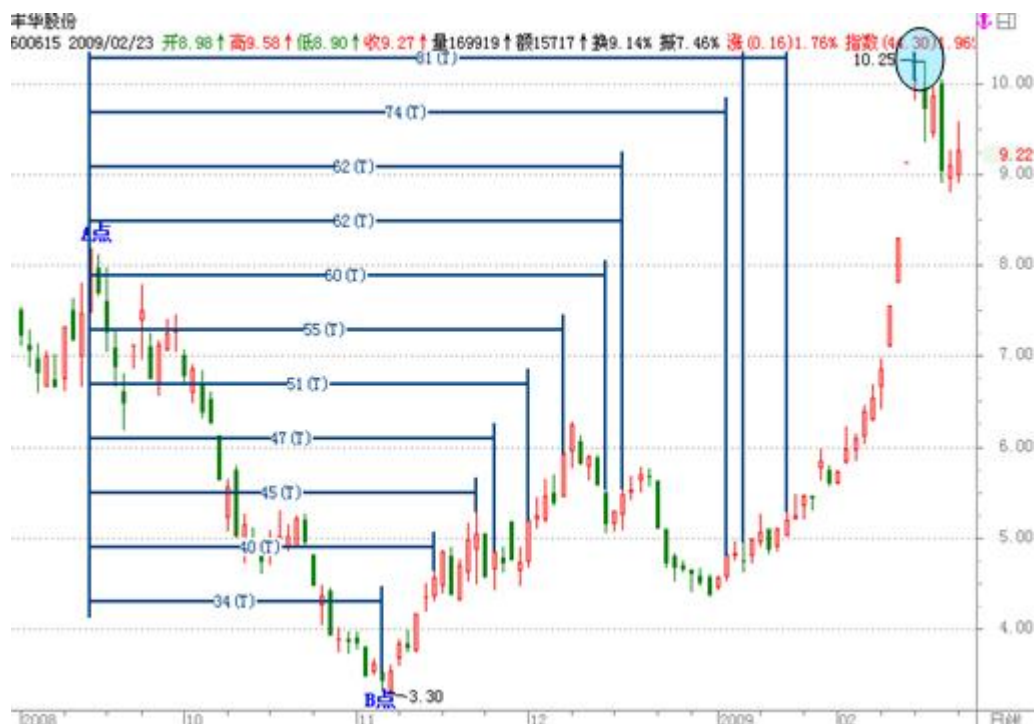


打开后，我们选择一张波段明确的 K 线图，切忌不要选择长期横向震荡的，我测试过很多次，对长期横盘的股票，预测效果很差，当然你也可以不玩这样的票，两千多只票，随你选。我随便翻了一只——丰华股份，我们就拿他来讲事例，先看图：



大家可以看到上图，我选择的地点都是很极端的两个高低点，那么其实大家在平常实战中，也可以经常看到，我选择了 A 点和 B 点。那么后面我们就用时间尺选择 A 点和 B 点这两个区间内。





给大家参数后，大家也要学会如何修改，不然时间尺都只会是默认的参数，效果达不到预期的效果。大家对着画好的线，点右键有个设置画线，点开就到了我们需要画线的地方了，大家可以将里面的参数改为我写在上面的。



这里需要注意，分线数量也就是指需要衍生出多少条线，如果你指想看 10 条线，那么他就只会有 10 条。大家点击对应的分线比例就可以更改参数。如果你设置的时间段已经过了，或者过小。你可以将前面的各位数增大，例如 0.236 可以改为 1.236 或者 2.236 或者 3.236，小数点后面的可以不修改。具体详细的还需要大家慢慢测试修改。今天就到这吧，如果有不懂的，请给牛仔网发邮件或者给我发纸条，这里祝大家今晚看球愉快。

# 实战

不知不觉，思考者的《一把直尺走天下》栏目已陪大家走过了两个月的里程，期间思考者把我们平常最熟悉，最常用到的画线方法和技巧都教授了大家。但这些方法我们却并未有过任何一次实战案例，或者说我们都是在看图说话，在图中找到可以打动自己的理由。那么在下面的两个月时间内，思考者将采用资金流向和画图双向方式，来为大家赛选出一些有获利空间的股票，一起验证我们所学技巧的强大。

虽然画线不能让我们立刻找到能迅速飙升的股票，但画线却能让我们对于什么地方有支撑、什么地方有阻力一目了然。而我们的资金选股也有一定的弊端，那就是知道可以卖了，什么价格有阻力，什么价格可以出手，我们却都不知道。如果我们把这两项结合呢？效果肯定会有很大的不同。好比我们的精确制导，一个是横向一个是纵向。

首先我们还是使用数据开始选股，最近行情稳定一些，所以也选出来股票了。下面就是我们选的股票，我们将涨幅较大的股票进行筛选，剔除一些涨幅较大的股票。

代码	名称	最新	涨幅↓
600818	中路股份	13.52	10.01%
002218	拓日新能	21.56	10.00%
000033	新都酒店	6.72	9.27%
600157	鲁润股份	25.51	3.36%
000713	丰乐种业	13.21	3.04%
000801	四川湖山	11.56	2.57%
002274	华昌化工	13.70	2.32%
002300	太阳电缆	17.28	1.41%
000953	*ST河化	5.25	1.35%
000421	南京中北	5.37	1.32%
000708	大冶特钢	11.68	0.43%
600687	刚泰控股	8.18	0.37%
000040	深鸿基	5.24	0.00%
002141	蓉胜超微		
300048	合康变频	46.95	-0.02%
002269	美邦服饰	20.70	-0.05%
002342	巨力索具	17.10	-0.06%

下面是我选好的股票，由于思考者撰文的时间实在盘中，难免会有股票出现拉升，大家可以忽视。没想到刚刚选的刚泰控股一下就涨了 2%。不管他了！

600157	鲁润股份	25.51	3.36%
000713	丰乐种业	13.22	3.12%
600687	刚泰控股	8.36	2.58%
000801	四川湖山	11.54	2.40%
002274	华昌化工	13.66	2.02%
000953	*ST河化	5.26	1.54%
002300	太阳电缆	17.26	1.29%
000421	南京中北	5.36	1.13%
002269	美邦服饰	20.78	0.34%
000708	大冶特钢	11.66	0.26%
002141	蓉胜超微		
002342	巨力索具	17.09	-0.12%
000040	深鸿基	5.22	-0.38%
300048	合康变频	46.72	-0.51%

做出第二部赛选后，下面我们打开强大的飞狐交易师，用画线来赛选下一批股票，由于很多股票都是超跌反弹，我们需要看看那些股票离上方的压力线空间大，那我们就直接狙击它。

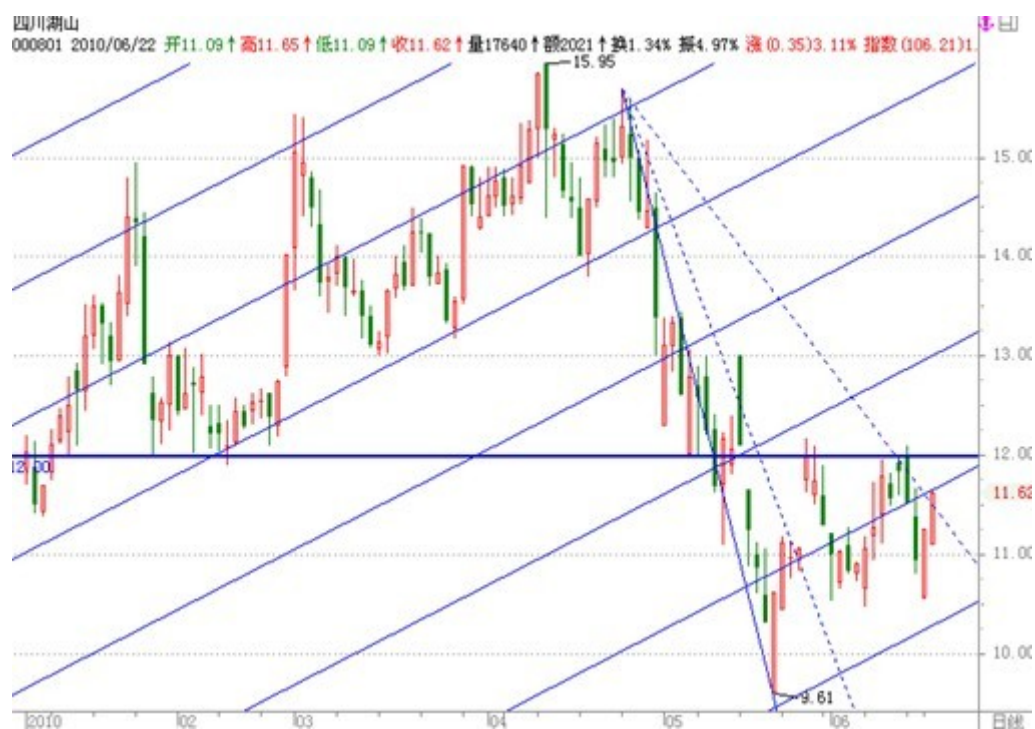


首先我们看看鲁润股份，该股近来资金连续流入，走势也明显强于大盘，股价在上周五出现一根巨阴后，本周周一周二立刻以大阳线方式收复失地，通过多通道画线来看，该股处于上升通道中，但上方 26 点 50 元有明显压力，当前仍有 5% 的利润空间。

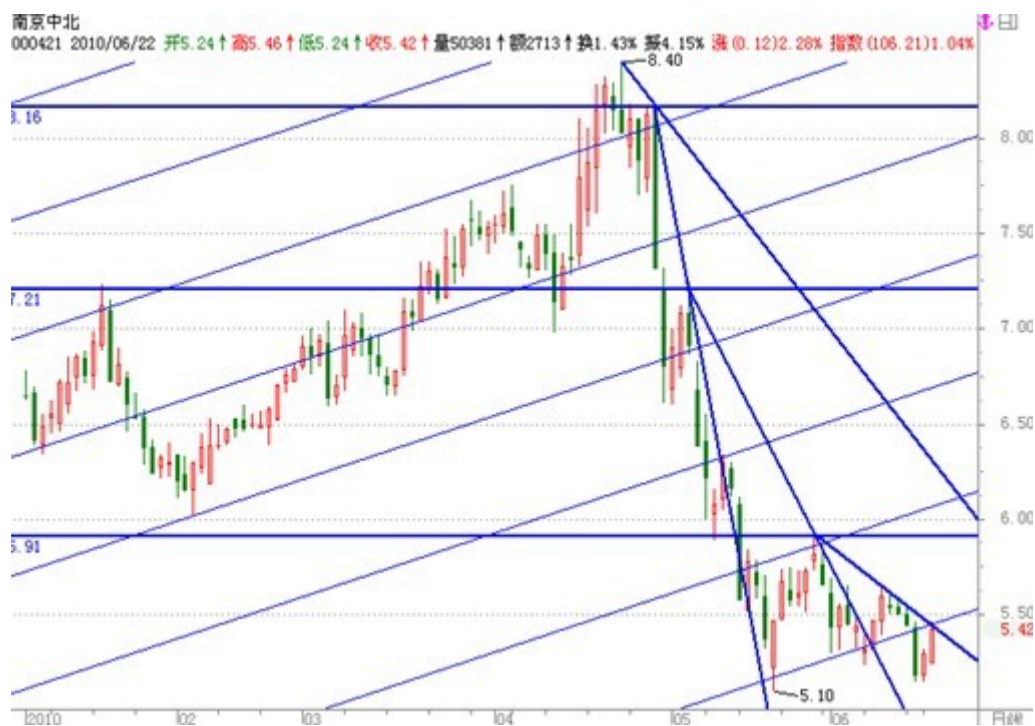


下面再来看看第二只丰乐种业，从K先走势上来看，大家可以发现该股震荡十分剧烈，比较适合短线出手较快的朋友，从画线方式来看，该股当然依然存在较大的获利空间，需要注意 14.80---14.50 元左右的超强压力，当前股价只有 13.32 元，离预计空间还有大约 10%。



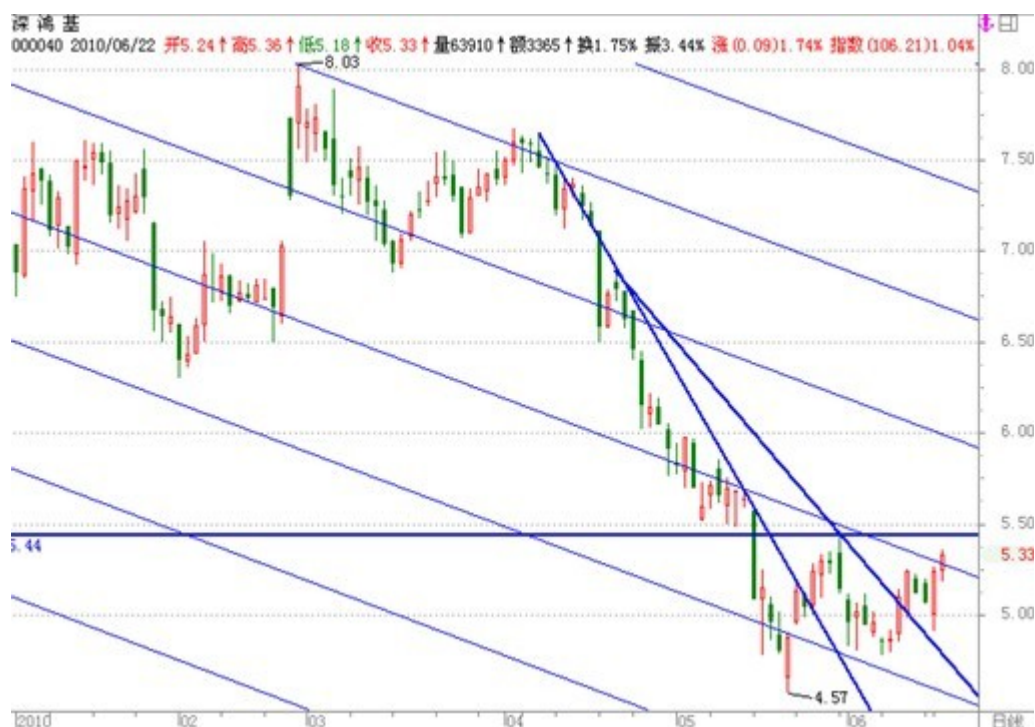


四川湖山虽然资金流向明显好于其他一些股票，但我们需要注意，该股仍处于底部震荡中。从画线来看，该股当前压力十分明显，除非此处继续放量，否则要过上图颜色较深的横线压力位一定很难，朋友们还是适当关注一下。



从南京中北来看，该股虽然从8.40元快速调整至5.10元超跌明显，但通过画线来看，该股依然处于底部震荡区域，底部还没盘出，所以不具备投资价值，大家还是继续观望。

下面将是思考者重点看好的一只股票——

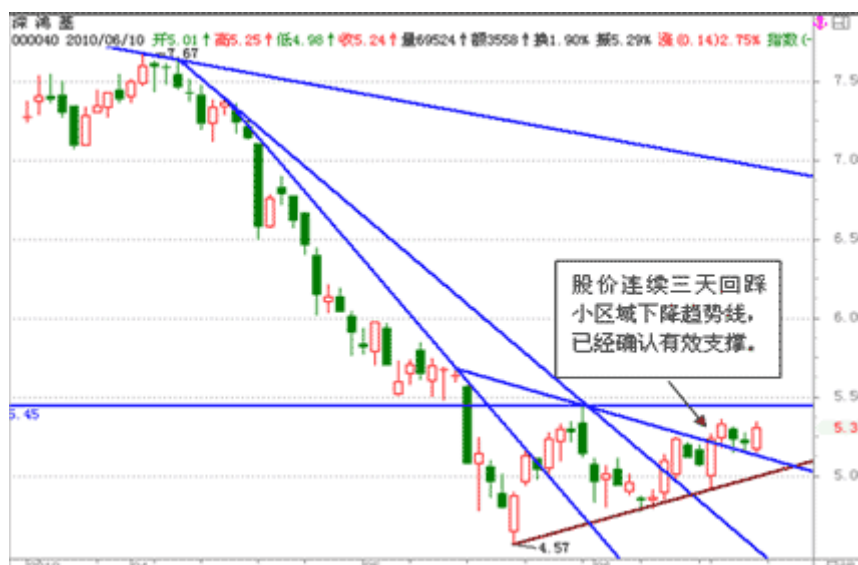


近来深圳本地股深鸿基呈现资金连续流入趋势，同时股价也呈现小幅震荡上扬走势。从化纤来看，基本上摆脱了第一个下降通道，但股价上方面临 5.40 元附近的压制，思考者认为若后市股价突破并站稳 5.40 元价格，投资者可以大胆持有，拿到 5.90 元获利 10% 顺利出逃。

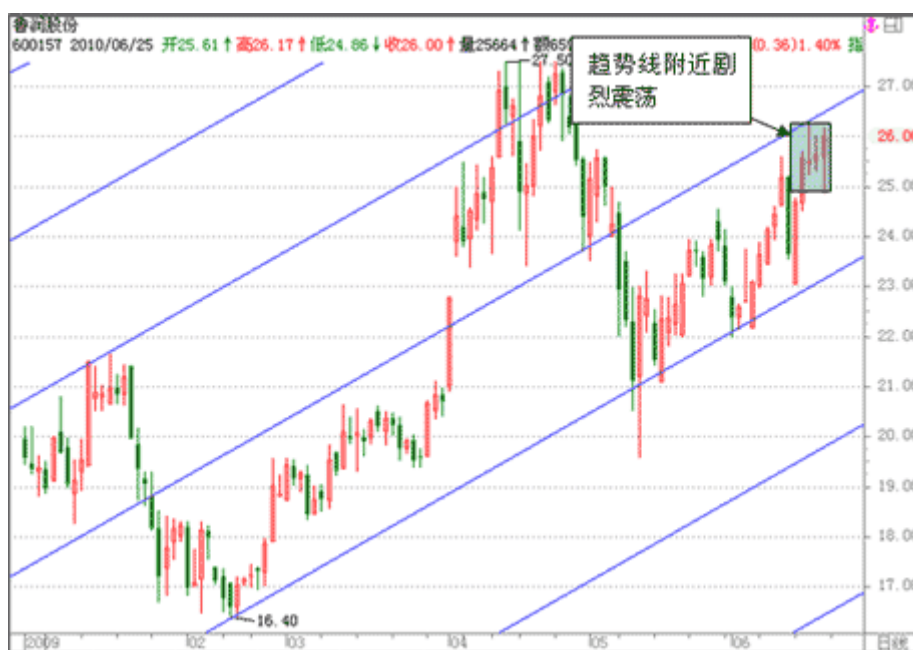
好了剩下的思考者看了，的确不怎么样。今天的头打品种是深鸿基，若股价站稳 5.40 元，上方可以有 10% 的获利空间。鲁润股份短期有 5% 的获利空间、丰乐种业适合短线高手，若炒作得当 10% 不是问题。以上仅为资金面与画线技术面分析，仅仅为测试期间，即便不涨也不希望有任何人出来侮辱我，你们的支持就是我的动力。

大盘走的真弱啊，虽然最近行情实在疲弱，但我们的画线还要继续。上期通过资金流向和画线的双重方式为大家选出了三只股票【深鸿基、鲁润股份、丰乐种业】。最近三天思考者也一直重点关注这他们的走势，虽然可能没有出现股友们预想中的大涨，但能在这样弱势行情继续放量，且不断冲高依然说明未来仍具备投资机会。我们先来回顾一下上期的三只股票。

首先是【深鸿基】，该股是我上期重点看好的品种，该股在我推荐股后，股价并未走出明显上攻走势，但却对小区区域的下降趋势线经行有效的回踩。熟悉此前画线方式的投资者应该发现，我用的是“三线画法”，当然【三线】的临界点也就是上方大约在 5.46 的横线，若在下周成功突破该线，则股价必会向上成功拓展 10%，大家继续关注。



接下来看看【鲁润股份】，该股在笔者推荐后股价沿着上升趋势线上轨开始剧烈震荡，每当指数跳水，该股就奋力拉起，也显示出主力意在长远，还是那句话下周股价图谱趋势线后，回踩确认，股友们便可大胆涌入，拿走 10%就走。



以上两只股票大家继续关注，下面继续我们的实战选股。思考者已经在收盘后第一时间将资金流入较大的股票筛选出来，由于近期一日行情平凡出现，所以思考者还是主张屏弃一些涨幅较大的股，最少安全方面系数也高，做到为所有股友负责。先来看看我们第一次赛选的结果。

名称●	最新	涨幅↓
沧州明珠	14.78	6.79%
永生投资	12.14	6.49%
赛象科技	29.20	5.61%
大杨创世	14.52	4.69%
中国中期	27.70	4.29%
中国海诚	18.35	3.03%
江特电机	15.11	2.23%
东睦股份	9.04	0.44%
海螺型材	10.80	0.09%
威尔泰	13.60	-1.45%
安科生物	21.71	-2.21%
怡亚通	11.91	-6.88%

我们剔除沧州明珠、永生投资、大杨创世、安科生物、怡亚通这五只股票，首先并不是这五只股票不好，短线上他们仍然具备上攻动能，但股价涨幅已经很大，为了规避风险，我们画线就不将他们列入备选之类。

名称●	最新	涨幅↓
赛象科技	29.20	5.61%
中国中期	27.70	4.29%
中国海诚	18.35	3.03%
江特电机	15.11	2.23%
东睦股份	9.04	0.44%
海螺型材	10.80	0.09%
威尔泰	13.60	-1.45%



思考者本期重点推荐的是 600114 的【东睦股份】，从该股周线上来看，该股一直呈现一个缓慢震荡攀升的走势，虽然震荡较为剧烈，但长期投资者依然可以获得不错的收益。从该股近期形态上看，股价在周四突破下降趋势后，周五盘中继续冲高，同时资金流向也成功突破我们的警戒线。从下面的通道线来看，股价离上方通道 9.50 元依然还有 5% 的上升空间，



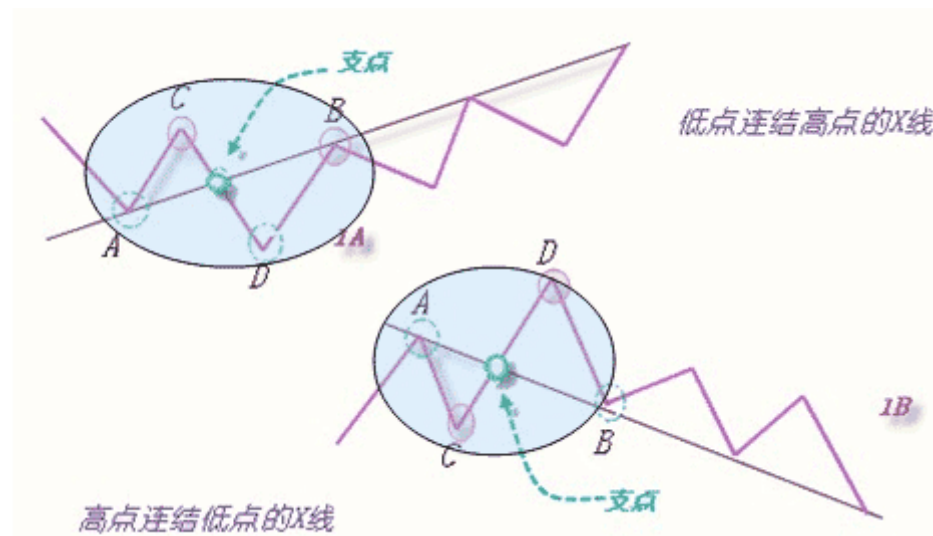
且股价已经突破【三线】的横向平台点，后市继续冲高有望形成，投资者可重点关注。其他的不是股价高了，就是形态不好，为了规避风险，思考者认为还是不要推荐了！下周大盘即将出现变盘点了，大家好运。

## X 线

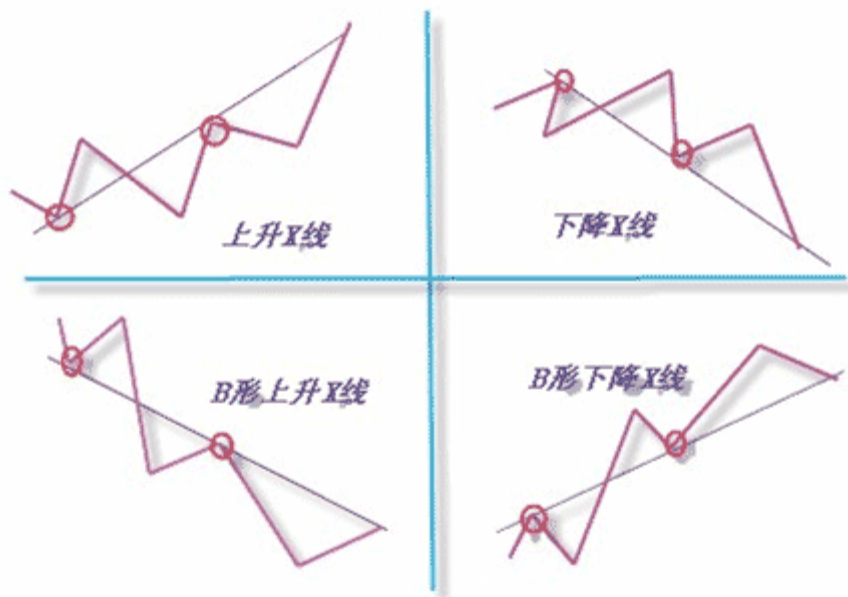
篇头思考者先给大家致歉。虽然思考者在大盘趋势上提前一周做出准确判断，并提出“看多为耻，看空为荣”的观点。而对于不温不火的画线教程方面急于取得成效，而做出了于之前趋势判断相抵触的选股观点，造成选出的股票随大势出现调整，让众多关注我的股友们失望了，望大家谅解。以后笔者会平淡的看淡一切，以安全负责的态度，为大家多创作一些有用的文章。再次感谢长期以来你们的支持，谢谢！

由于近期行情不好，在趋势没有转折之前。我们还是继续讲解我们的基础画线，毕竟这个栏目不是选股和荐股栏目。还是踏实的去吧。今天我们要给大家讲讲趋势上的 X 线原理，这个画线方式也经常出现在一些大师的文章里，今天我们就来详解一下使用技巧。

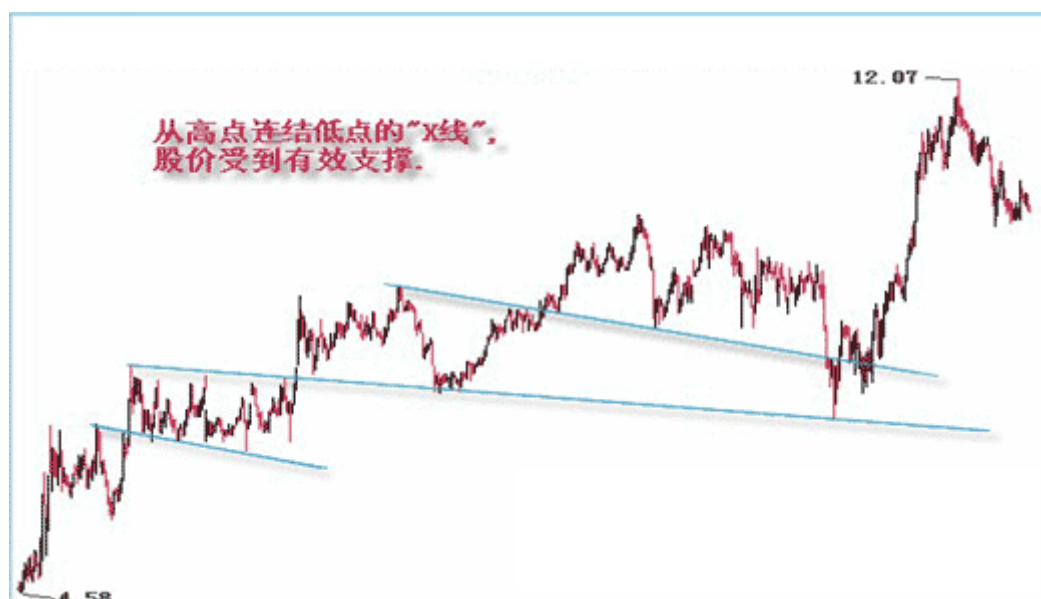
“X”这个字符给人就是很神秘的感觉，其实“X 线”原理只是听上去多么神秘，但使用起来却是很简单的。首先我们先来看两张图形，大家看看能否找到他的 X 在哪里？



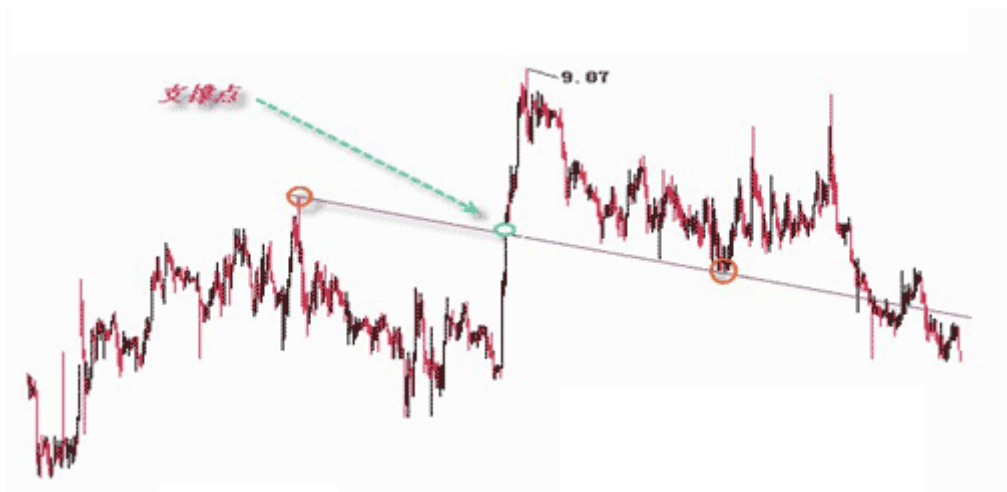
X 线的 4 种画法：



为什么叫他“X线”想必大家已经明白了吧，也就是股价趋势跟趋势线形成了一个交叉“X”的形状，我们就称它为X线，X线在使用上效果非常好。首先我们知道股价是在围绕一个趋势不断波动的，既然有了波动也就有了利润的空间。那么“X线”就为我们提供了一个很好的支撑点，依照这个支撑点，我们可以准确把握股票的调整空间以及区间压力位。



从上图大家可以看到，X线跟趋势线很近似，猛然一看给人的感觉就是趋势线。但他并未连接某些地方的高点低点，或者说是空间通道之类的线。而是以一个突破点的中心做线，那么一直股票如果出现冲高，第一点回落的肯定是涨幅的50%处，也就是我们的X支撑点。

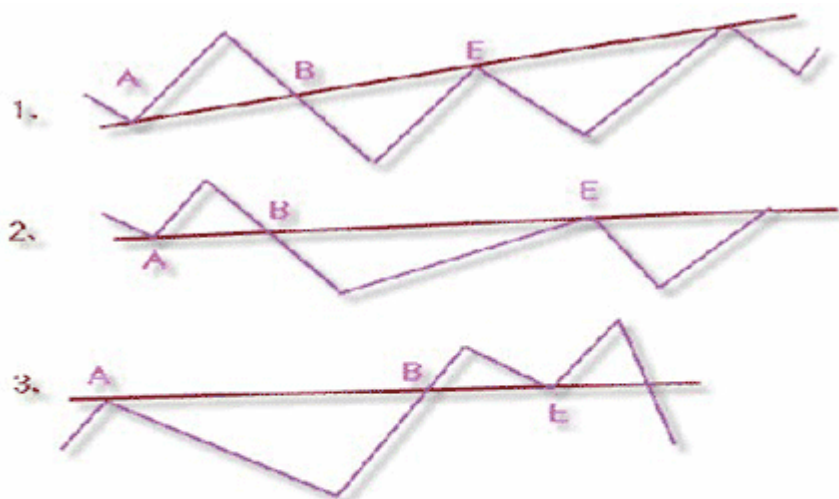


从上图可以看到，该股向上攻击连续涨停，我们首先的定位就是中心点，哪么与前期高点连接，就可以对未来股价的一个趋势做一个明确的判断，一旦股价调整至趋势线附近，投资者便可大胆买入，待反弹后根据自己的获利要求做出卖出判断。其实大家从前期的上证指数也可以发现 X 线的存在。



上图是上证指数的走势图，大家可以看到指数从 3478 点调整下来，我们选取这波调整的中间位置，然后与第一次反弹的点位连接，做出一条趋势线来，哪么未来股价就会针对这跟趋势线做明显的震荡。若股价在趋势线下方，反弹至于趋势线附近。则投资者短期不要考虑买入等他调整。若股价在趋势线之上，经过调整后跌至趋势线附近，哪么我们可以考虑买入持有。这里股友们需要记得，一般碰触趋势线也就是一至两个交易日的的时间，若股价一直在趋势线附近徘徊，则投资者需要果断出货，继续观察。

以下思考者为大家总结了一些 X 线的杠杆原理，哪么投资者可以根据下方的公式自己在斟酌研究一下。基本上只有下方第一种是我们最常见，也是安全系数最高的图形，剩余的两种安全系数都不高，大家还是多观察多看为宜。好了，今天就到这里吧，最近天很热，股票好冷，大家还是多学习吧。



1类型、当X线的 $AB \approx BE$ 时,其产生的效果最可靠。

2类型、当X线的 $AB < BE$ 时,产生的效果仍然可靠,只是不如第一类的理想。

3类型、当X线的 $AB > BE$ 时,产生的效果可靠度较低。

## 趋势线

华尔街股市有句名言：“只有趋势才是你真正的朋友”。为了更好的半段趋势和顺势而为，学习和掌握趋势线分析方法是必要的。其实很多高手在探讨如何做股票的时候都会谈到一点，那就是趋势。所谓：“顺势者昌、逆势者亡”，学会使用趋势线就是为了更好的确定趋势的方向，实现“顺势而为”。

首先我们要认识到，股票的市场价格随着时间的推移，在图表上会留下其运行的轨迹，这一轨迹呈现一定的方向性，方向性同时也反映出股票价格的波动情况，简单的说，趋势就是价格波动的方向，或者说是证券市场运行的方向。趋势方向也只有三种：上升、水平、下降。若确定了当前趋势的方向性，则股价价格的波动必然朝着这个方向运动。

在趋势向上的行情中，虽然有时候也会出现短暂的调整，但不影响上升的大方向，不断出现的新高，会使得偶尔出现的小幅调整显得那么黯然失色。下降行情里的情况正好相反，不断出现的新低会使得投资者心情悲观失望，甚至是人心涣散。

技术分析有三大假设条件，其中第二条明确说明了价格的变化是有趋势的，在没有特殊情况发生下，价格将沿着这个趋势继续运动下去。这一点就说明了趋势这个概念在技术分析中的重要地位。

既然了解到了趋势的重要性，那么我们就不得不研究下趋势线的画法。大家都知道，上升趋势线起到支撑作用，若股价回调至上升趋势线附近，必会强烈支撑，反之若股价跌破上升趋势线，则上升趋势线就起到了压制作用。具体画法很简单，在上升趋势中，将价格上



升过程中的低点连成一条射线，让他无限延长，就得到了上升趋势线。反之，在下跌趋势中，将价格下跌过程中的高点连成一条射线，就得到了下跌趋势线。

在画线过程中，我们特别需要注意一下几个要点：

1、趋势线根据股价波动时间的长短分为长期趋势线，中期趋势线和短期趋势线。长期趋势应当选择长期波动点作为画线的依据，中期趋势线则是中期波动的连线，而短期趋势线则建议用 30 分钟或者 60 分中 K 线图的波动点经行连线。

2、画趋势线时应尽量画出不同的试验线，待股价变动一段时间后，保留经过验证能够准确反映波动趋势，具有分析意义的趋势线。

3、趋势线是建立在普通坐标上的，而不是对数坐标系。也就是说，随着股价的推高，当行情逐渐接近顶部时，趋势线所代表的上涨速度就越来越慢，反之亦然。

4、画趋势线不应当过于陡峭，否则容易被横向整理突破，失去分析意义。由于股价的长期走势是由资金决定的，所以比较陡峭的趋势线，不管连了多少个点，最终都要被击穿，而击穿了并不意味着行情的结束，击穿之后，还可以有另外一条比较平缓的趋势线来支撑住它。



例如：在一个长 K 线图下，当 A 先被击穿之后，B 线起到支撑作用。当 B 先被击穿之后，C 线发挥出支撑作用。



虽然你可能会画这些简单的趋势线，但这并不意味着趋势线已经被你完全掌握了。我们画出一条直线后，还有很多问题需要去解决。最迫切需要解决的问题就是，我们画出这条直线是否具有使用价值，以这条线作为我们今后预测市场的参考是否具有很高的准确性。这个问题实际上是对用各种方法画出趋势线经行筛选的评判，最终保留一个确实有效的趋势线。要得到一条真正起作用的趋势线，要经历多方的验证才能最终确认，不合条件的一般应予以删除。首先，必须确定有趋势的存在，也就是说，在上升趋势中，必须确认出两个一次上升的低点。在下降趋势线中，必须确认两个依次下降的高点，才能确认趋势的存在，连接两个点的直线才有可能成为趋势线。

上期我们着重讲了一下，趋势线是什么，有什么用处。这期我们就来教教大家如何画趋势线，画趋势线应该注意些什么，大家跟我一步步来，如果你觉得自己已经会了，那么请翻下一页，如果不会希望你能看明白，最少不辜负我的劳动成果吧。

大家在知道什么是趋势先后，我们按照趋势线的运行方向，我们大致可以分为以下三类：

### 1、 上升趋势线：

上升趋势线是在股价持续上涨的过程中，将每次的调整低点项链而形成的趋势线。如果股票运行的过程中每个后面的峰壑谷都高于前面的峰和谷，则趋势就是上升防线。这就是常说的一底比一底稿，或者底部抬高，此时应该画出上升趋势线。



例如：金证股份就走出过完美的上升趋势，由于我们都是看图说话，也就是看历史的事情来解读。所以投资者在现实中不要奢求你能从上图 A 点一直做到顶。俗语：“吃鱼吃中段”也就是说当我们已知 A 点和 B 点后，我们可以画出一条趋势线，当股价调整至 C 点处，我们更加确信这条上升趋势线的正确性，随后投资者可以在 D 点处买入。

## 2、 下降趋势线：

下降趋势线是在股价持续下跌过程中，将每次的反弹高点相连接而形成的趋势线。如果股票运行过程中每个后面的峰和谷都低于前面的峰和谷，则趋势就是下降方向。这就是常说的一顶比一顶低或者顶部降低、此时应该画出下降趋势线。



例如：伊力特在 08 年 2 月的走势，该股呈现震荡下行走势。首先我们要确定下降趋势的时候必须经历 A 点和 B 点之间惨痛的时间，当两点确立好后，我们才能对于未来的 C 点和 D 点，甚至是摆脱下降趋势线的点位起到良好的效果。

## 3、 水平趋势线：

水平趋势线是在股价持续横盘整理过程中，将每次的低点或者高点相连而形成的横向延伸线，没有明显的上升和下降趋势。如果价格图形中后面的峰和谷与前面的峰和谷相比，

没有明显的高低之分，几乎呈现水平延伸，这是的趋势就是水平方向。此时应该画出水平趋势线。这里我们要重点说一下水平方向的趋势线，这跳线是很容易被人忽视的，这种方向在我们当前的市场上出现过很多次，浪潮软件、双钱股份等均是这样的形态。但绝大多数人对于水平方向的市场经行分析都容易出错，或者说作用不大。

这是应为这是的市场正处于供需平衡的状态，下一步朝那个方向运转是很难预测的，所以这个节骨眼上，大家需要将区间画的很小，从小的角度来发现是否有趋势转变的可能。



例如：与很多平台震荡后走牛的股票一样，金路集团也出现过一次。由于股价长期横盘，导致很多投资者无法从中获利，心态不好的可能早就抛掉了。那么这里思考者将一点小心得告诉大家。相比大家都知道斐波纳奇数列吧，也就是1、2、3、5、8。。。那么我们在看图的时候就可以发现，上图1、2、3这三个点的振幅都是很大的，但第四个点很小，我们甚至可以忽略不计，但第五个点绝对是会冲击水平趋势线的。这也就是因为123完了之后就是5了。大家可以随便翻翻股票，按思考者的理论来画图，看看是不是都是这样的，如果5次没出来，大家就要看8次了，如果8次还不过，那这只票必将玩完。

我一啰嗦文章又很长了，下期我将重点讲解趋势线中支撑和压力的一些技巧问题和需要注意的方面，祝大家周末愉快，一切平安。

废话不多说了，延续我们上期对于【趋势线】的讲解。一般来说，趋势线对价格今后的变动起到约束作用，使价格总保持在这条趋势线的上升趋势线或下降趋势线。实际上，就是支撑和压力作用，操作上，我们主要可以将他分为以下两个特点。

1、股价运行于上升趋势线之上时，每一次股价与趋势线的接触都是支撑位，当股价触及趋势线而不破位的时候，可以实施买入操作。





2、股价运行于下降趋势线之时，每一次股价与趋势线的接触位都是阻力位，当股价触及趋势线而不突破的时候或者突破收阻时，可以实施卖出的操作策略。



当趋势线被突破后，就说明价格下一步的走势将要向相反的方向运行。越重要越有效的趋势线被突破，起反转的信号就越强烈。被突破的趋势线原来起的支撑和压力作用，现在将相互交换角度，即原来是支撑线的，现在将起压力作用，原来是压力线的现在将起支撑作用。

- 1、当股价快速突破下降趋势线的时候，表明行情将由弱转强，股价将形成底部翻转。
- 2、当股价快速下穿上升趋势线的时候，表明行情将由强转弱，股价将形成顶部反转。

这里思考者需要指明，很多股票只是一瞬间突破上升趋势线，但很快又下来了，这里我们就需要对趋势线是否成功突破有个明确的认证，不要期待买卖在最高点极致。

股价对趋势线突破以后往往会出现重新恢复确认走势，如果是向上突破，那么原来的下降趋势线就会从阻力作用演变成支撑作用，当股价确认支撑以后，往往会展开新一轮的上升行情。因此，这种对趋势线突破后的确认行情往往是最佳的买入时机。



如果是向下破位，那么原来的上升趋势线就会从支撑作用演变成阻力作用，当股价确认阻力以后，往往会展开下跌行情。因此，这种对上升趋势线破位后的回复确认行情往往是卖出的最佳时机。

在返回我们之前的问题，研判股价对趋势线的突破是否有效，重点需要关注三个因素：角度、幅度和量能配合的情况。

股价对趋势线突破时需要关注股价运行的轨迹与趋势线的角度，角度线越接近垂直，突破的有效性越强。而角度越平缓，突破有效性越弱。股价的运行轨迹可以用均线系统或直接目测判断。股价的上涨或者下跌的幅度也影响到对趋势线突破的有效性，一般情况下，收盘价趋势线超过 3% 的幅度，为有效突破。但是，在实际应用中不必过于拘泥教条，特别是在下破位趋势线时，即使跌幅没有达到 3%，也应该果断卖出。

同时我们也要明白，大盘股和小盘股、高价股、低价股、活跃股和不活跃股的标准是不一样的，理论上说，股价穿越趋势线后，离趋势线越远，突破就越有效。但投资者要根据各种股票的具体情况，自己制定合适的标准。

向上突破趋势线时，量能是体现突破有限性的重要指标，但是对于向下跌趋势线的突破，有时即使没有成交量的放大配合，也可以确立破位的有效性。

另外需要注意的是，股价穿越趋势线后，在趋势线的另一放停留的时间越长，突破性越有效，很显然，只在趋势线的另一方短暂留的突破肯定不能算是有效突破。因此，收盘价突破趋势线比当天盘中最高最低价突破趋势线重要。

# 支撑阻力线

延续我们的切线理论，今日给大家讲讲切线中比较常见的支撑线和阻力线。首先我们要知道市场上的股价在达到某一水平时，往往不再继续上涨或者下跌，似乎在此价位上有一条对股价起阻拦或支撑作用的抵抗线，哪么我们分别称之为阻力线和支撑线。

所谓的阻力线是指股价上升至某一高度时，有大量的卖盘供应或者是买盘接受薄弱，从而使股价的继续上涨受阻。支撑线则是指股价下跌到某一高度时，买方转强而卖方变弱，从而使得股价抵制继续下跌。从供求关系的角度看，支撑代表了集中的需求，而阻力则代表了集中的供给，股市上供求的变化导致了对股价变动的限制。



支撑线和阻力线实际上就是趋势线的一种，他们好像远方的亲人一样，永远存在着很多的关系。首先支撑线就是股价横向震荡过程中各个低点相连接的水平趋势线，而阻力线则相反，他们是股价横向整理过程中，各个高点相连的水平趋势线。



在K线图上，只要最低价位在同一微小区间多次出现，则连接两个相同最低价位并延长即成一支撑线。它形象的描述了股票在某一价位区内，需求大于供给的不平衡状态。当加以价位跌入这一区间时，因为买方力量增强，卖方惜售，使得价位调头回升。

其内在的原因是因为前阶段行情反复出现这以价位区间，积累了较大的成交量，当股价或指数由上而下向支撑线靠拢时，这获利筹码已清。手中已经无打压抛空的筹码，这持币趁低吸纳，形成需求，而前期举棋不定者已经深套，筹码锁定不会轻易割肉，故在这一价位区间供应小于需求，自然形成了强有力的支撑基础。另外，由于行情多次在此回头，也确立了广大投资者的心里支撑价位区间，只要无特大利空消息出台，行情将获撑反弹。



行情在成交密集区获得暂时的支撑后，后市有两种可能，一是反弹上升。二是支撑线被有效击破，行情继续下行。支撑线并不是仅仅产生于成交密集区，当行情下跌至某一历史低位时，也会产生支撑线，这实际上也是有广大投资者对历史低位的心理依赖所致，因此这种支撑线被成为心理支撑线。

那么支撑线的原理，在K线图上显示的也较为明显。只要最高价位在同一微小区间出现多次，则连接两个相同最高价位并延长即形成阻力线，它形象的描述了股票在某一价位区间供应大于需求的不平衡状态，当交易价位上升至这一区间时，因卖盘大增，而买方又不愿追高，所以行情表现为遇阻回档向下。

与支撑线产生于成交密集区一样，阻力线同样出现与成交密集区。因为在这一区间有较大的累计成交量，当交易价位已在该密集区间一下时，市场中有大量的套牢者，因此当行情由下向上回升，逼近阻力线时，对后市看空者急于解套平仓或者获利回吐，大量抛盘涌出，股票的供应量放大，对后市看好者估计价位以高，期望价位回档在建仓，股跟进犹豫，常保持观望态度，故此时股票的需求量相对较小，反复多次阻力线便自然形成。

当行情由下向上回升，逼近阻力线时，若能有利多消息帮忙，且交易价位突破阻力后，有成交量放大配合，则阻力线被有效突破，交易价位上一台阶，该阻力线就变成了后市的支撑线。



阻力线同样也不仅仅产生与密集成交区域，历史性的最高价位也往往是投资者难以突破的心里阻力战。

因为支撑线与阻力线均形成于成交密集区，所以成交密集区既是行情由下向上攀升的阻力区，又是行情又下滑落的支撑区域。当成交密集区被突破，在行情上升过程中，一般伴随有高换手率，阻力线变换为支撑线。若有特大利多消息刺激，成交密集区被轻易突破，那么获利回吐压力增大，继续上行将面临考验，多头态势往往前功尽弃。在行情下降过程中，换手率一般不明显，一旦有效突破，则支撑线变化为阻力线。

基本上阻力线和支撑线就是这样运用的，后来很多人将上方的阻力线和支撑线无限延伸了，那么他们就成为了通道线和多通道线。随后由又出现了其他格式各样的线。

延续我们上期的讲解，今天我们不再讲具体的画线了，来谈谈画线的时候我们需要注意写什么。首先我们必须知道一个观点，每一条支撑线和阻力线的确认都是人为进行的。主要依据是根据价格变动所画出的图标，这里面就有很大的为人因素。一般来说，一个支撑线或阻力线对当前时期影响的重要性要从三个方面的考虑：

- 1、 价格在这个区域停留的时间的长短。

- 2、 价格在这个区域伴随成交量的大小。

- 3、 这个支撑区域或阻力区域发生的时间距离当前这个时期的远近。很显然，价格停留时间的越长，伴随的成交量越大，离当前行情越近，则这个支撑或者阻力区域对市场影响就越大，反之就越小。

上述三个方面是确认一个支撑或者阻力的重要识别手段，有时，可能是由于价格的变动，会发现原来确认的支撑或阻力可能不是真正具有支撑或者阻力的作用。比如说不完全符合上面所说的三条，这时就会有一个对支撑线或者阻力线进行调整的问题，这就是支撑线和阻力线的修正。

支撑位是跌势中投资者制定投资计划的重要参考依据，但是有些投资者在实际投资中往往会对支撑位产生强烈的迷信和依赖心理，结果反而得不偿失，因此需要加以鉴别克服。

有的股友认为有支撑位股价就跌不下去，还有的认为股指下方的支撑位越多越密集，就越不可能跌下去，但并不表示股指一定不会下跌。所谓不破不立，有时候指数的瞬间快速下跌，击穿重要支撑位后，反而会引发新一轮的强势反弹。



同时许多投资者认为支撑位对股市的支撑作用是属于实质性的，而不是心理上的支撑作用。事实则恰恰相反，大多数情况下，支撑位对股市的支撑作用是属于心理层面的，实际的支撑作用并不能持续长久。

甚至有些投资者喜欢将股指的支撑位设定为抄底价格，当股价跌到支撑位时就盲目抄底，这是非常危险的，因为在股市的下跌趋势形成时，任何支撑位都不是坚不可摧的。投资者的抄底一定要根据市场整体趋势的演变状况来决策，只有在市场趋势真正趋于转强时，支撑位才是买进的最佳时机。



对支撑线和阻力线的修正过程其实是对现有各个支撑线和阻力线的重要性的确认，每个支撑线和阻力线在人们心目中的地位是不同的，因此，当市场情况发生改变，投资者需要重新定位新的支撑线和阻力线。

此外，有的朋友可能会认为，只有下跌行情中才会有支撑线，只有在上升行情中才有阻力线。

其实，这是不正确的，在下跌行情中也是有阻力线的，在上升行情中也是有支撑线的。但由于在下跌行情中人们最关注的是跌到什么地方才能结束，所以对支撑线就会多一些关心。在上升行情中，人们更关注的是涨到什么价格才会回调，所以关心阻力线就会多一些。

切线的方法为我们提供了很多价格异动可能存在的支撑线和阻力线。这些支撑线和阻力线对进行行情判断有很重要的作用，但是，应该明确的是，支撑线和阻力线有突破和不突破两种可能。在实际应用中会产生一些令人困惑的现象，往往要等待价格已经离开了很远的时候才能肯定突破成功和突破失败，这需要结合其他技术分析进行综合的研判。

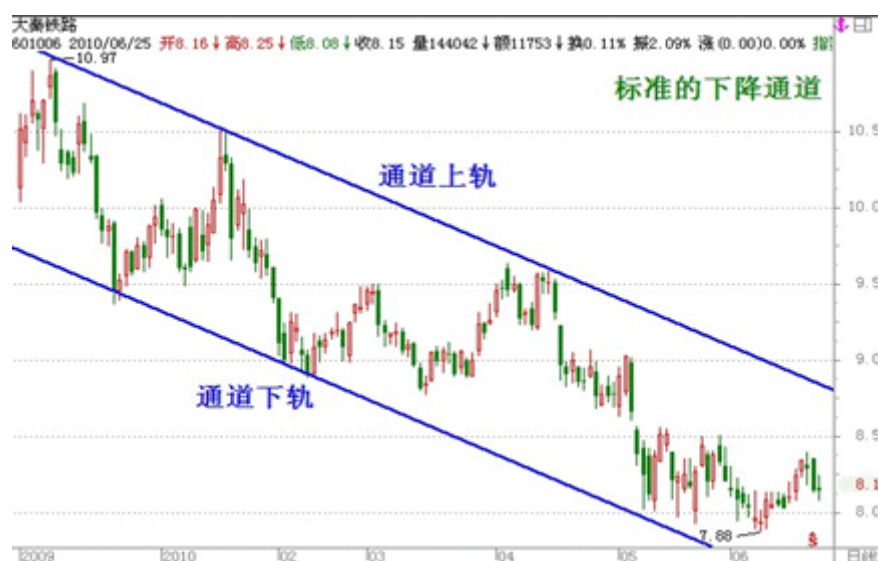
用各种方法得到的切线提供了支撑线和阻力线的位置，这些价格的位置仅仅是一些进行参考的价格，不能把他们当成万能的工具而完全依赖它。证券市场中影响价格波动的因素很多，支撑线和阻力线仅仅是多方因素中的一个，多个方面同时考虑才能提高正确的概率。

## 通道线

前面我们讲了很久的切线和趋势线理论，其实也就是在为今天的讲解做准备，如果你还不会，请去看前几期的《中证内参》。大家都知道趋势线或者切线都是一条，他只能反应一个趋势，一旦手中的风筝飞了，他就无法知道风筝能飞多高。今天我们要讲的通道线就是控制风筝的天。

通道线是股市中一种常用而又行之有效的切线理论分析方法。通道线又称为轨道线或者是管道线，是基于趋势线基础上建立的一种支撑压力线。在已经得到了趋势线后，通过第一个高点和低点可以做出这条趋势线的平行线，而这条永远不会相交的平行线就是通道线。

两条平行线组成一条通道线，这就是常说的上升通道和下降通道。通道的作用是限制价格的变动范围，让他不会过度的偏离轨道。一条通道得到确认后，那么股票的价格就将在这个通道里不断变化。如果股价开始成功的突破了上面或者下面的通道，这就将意味着最近将发生重大的变化，从而产生突破性行情，并改变行情的发展趋势。



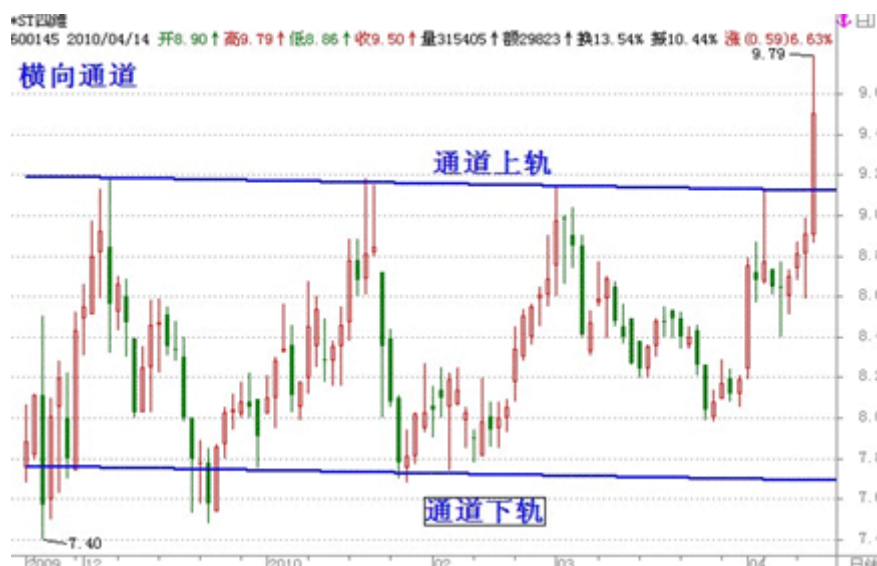
与突破趋势线相同的，对通道线的突破不仅是趋势反向的开始，有时也是原来趋势加速的开始。即原来的趋势线的倾斜率将会增大。趋势线的方向将会更加陡峭。

通道线和趋势线是相互合作的一对，他们有着相互依存，相互修正的关系，而突破方式及是否会放量，则是对行情的后市运行影响较大。很显然，先有趋势线，后又通道线。趋势线比通道线重要的多，趋势线可以独立存在，而通道线则不能。通道线通常会提供趋势线研判和买卖良机，同趋势线一样，通道线也有是否被确认的问题存在，价格如果的确得到支撑线或者受压力线而在通道线处调头，并一直回趋势线之上，那么这条通道线就可以被认可了，当然通道线被触及的次数越多，延长时间越长，其被认可的程度和其重要性也就越高。

这一点同趋势线以及大多数直线分析原理是相同的。

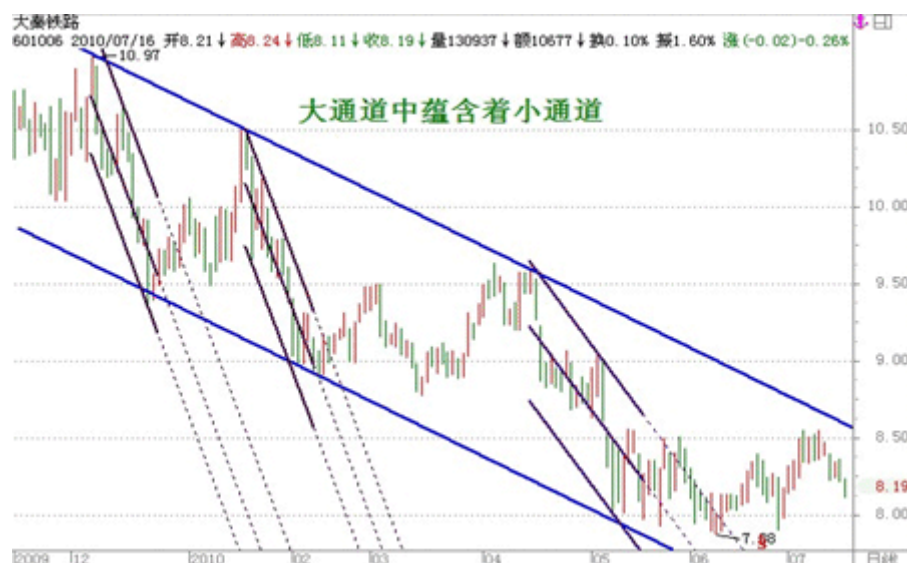


通道线的另一个作用是提出趋势转向的预警，如果在一次波动中未触及通道线，离得很远就开始掉头，这往往是趋势线将要改变的信号，表明市场已经没有力量继续维护原有的上升或者下降通道的趋势了。



仅仅就方向而言，股价永远不可能摆脱上升、下降和横盘这三种运行方向，尽管在事件或者级别方面存在较大的差别，但有的时候股价和指数会以一种比较有规律的方式运行，表现在走势图就是以通道方式运行，即表示股价基本被限制在两条平行线内运行。





在上升通道中，下轨是上升趋势线，上轨则被称之为通道压力线，在下降通道中，上轨是下降趋势线或者压力线，作为通道线的下轨通道常常具有一定的支撑，是通道支撑线。而无趋势通道则被两条水平的趋势线所限定。通道线从运行上分为大型通道、中型通道和小型通道。由于通道的大小不同，则形成一种大通道中包含小通道的市场现象。

上期我们讲解了通道线的一些原理，这期我们主要讲一下如何画和如何用，首先必须画出趋势线，如果股价是处于上升行情中的，要以股价变动的每次低点画出上升趋势线，作为通道支撑线。



然后根据画出对应上升趋势线的平行线，就得到了反映股价变动趋势的上升通道。从理论上来讲，另一条趋势线必须与上升趋势线平行。但为了提高实际应用价值，在操作中还是要重点考虑股价的历史高点所形成的上轨线。



如果股价是处于下跌趋势中的，则需要以股价变动的每次高点画出下降趋势线，作为通道压力线。然后根据画出对应下降趋势线的平行线，就得到了反映股价变动趋势的下降通道。

当大家学会如何画通道后，我们就要来讲讲如何在通道内进行投资决策。根据我的以往经验，总结出一下几个观点，供大家参考，如果有不足，请大家指出来。

- 1、当通道处于水平或者上升状态时，是适宜投资者进行波段操作的时机。
- 2、当股价每次接近通道下轨时，投资者可以实施波段式买入。
- 3、当股价重新上涨到下轨线时，投资者可以实施波段式卖出。

值得注意的是，通道中非常标准的形态，投资者几乎可以不用画图，仅仅凭借肉眼就可以粗略的看清通道，而且在一个相对较长的趋势中间的通道很难长久的以标准形态保持下去，通道会逐渐改变方向或者位置。其中最常见的通道改变方式有通道的平移和通道的转向，这个时候投资者就需要凭借画图才能更精准的把握买卖时机。



通道线对股市的底部和顶部有明显的揭示作用，当股票形成明确的趋势后，往往会形成上升通道或者下跌通道，而当股市结束原有的上升或者下降趋势后。首当其冲的是必须突破通道线，所以当长期的上升通道被向下突破时，往往会形成顶部。

而长期的下降通道被向上突破时，股市十分容易形成底部。这时候往往是投资者选择中长线买入或者卖出的重要时刻。

7月高手日日喜大赛，鄙人在大家的关心下，第一次获得冠军，感谢长期以来支持我的朋友们，下个月我会继续加油。本人讲画线很久了，其实我每天都会做收盘作业，将所有的股票查看一遍，然后逐个画图分析，确定次日的操作思路。希望大家能够跟我一起成长。废话说不完了，我们继续讲解。

上期我们在讲了通道线的画法，以及运用中需要注意的事项。本期我们将维度继续扩大，讲讲上升通道的分析技巧。下期我们讲解下降通道。请大家做好笔记。

当市场进入标准的上升通道后，投资者必须要做好以下几个方面的分析：

### 上升通道中的间距分析

关注上升通道的通道上轨与通道下轨之间的距离，当两者间距离逐渐缩小时，则说明即将进入变盘突破的阶段，这时候投资者应该尽力减少那种在通道下轨买入，在通道上轨卖出的短线波段操作。注意研判趋势的最终突破方向，注意从中长线角度确定投资思路。

### 上升通道中的量能分析



股指在上升通道中运行时，如果股指上涨时适度放量，而指数回调时缩量，则说明上升通道的运行状态良好，如果成交量放大速度加快，则无论是上涨还是下跌，都意味着上升通道的运行轨迹将出现变化。股指上涨时成交量过大，会很容易形成向上突破走势。如果股指下跌时放量，会很容易形成破位走势。在一个完整的上升通道中，成交量不会太大，但在拉升末期。由于主力资金大多选择推出，成交量会急剧放大。所以，在上升通道进入一定高度后，发现成交量急剧放大，需要及时卖出。

### 上升通道中的热点分析

股指运行与上升通道中时，热点如果过于集中和过于扩散都不利于上升通道的持续发展。当热点过于集中时。市场会呈现出结构性牛市特征，股指往往会受到少数热门股的波动影响而剧烈震荡。当热点板块处于扩散、凌乱、无序状态时，会导致上升通道迅速坍塌。只有活跃有序的热点行情和持续的热点板块轮动时，才是维持上升通道健康运行的主动脉系统。

### 上升通道中的技术分析

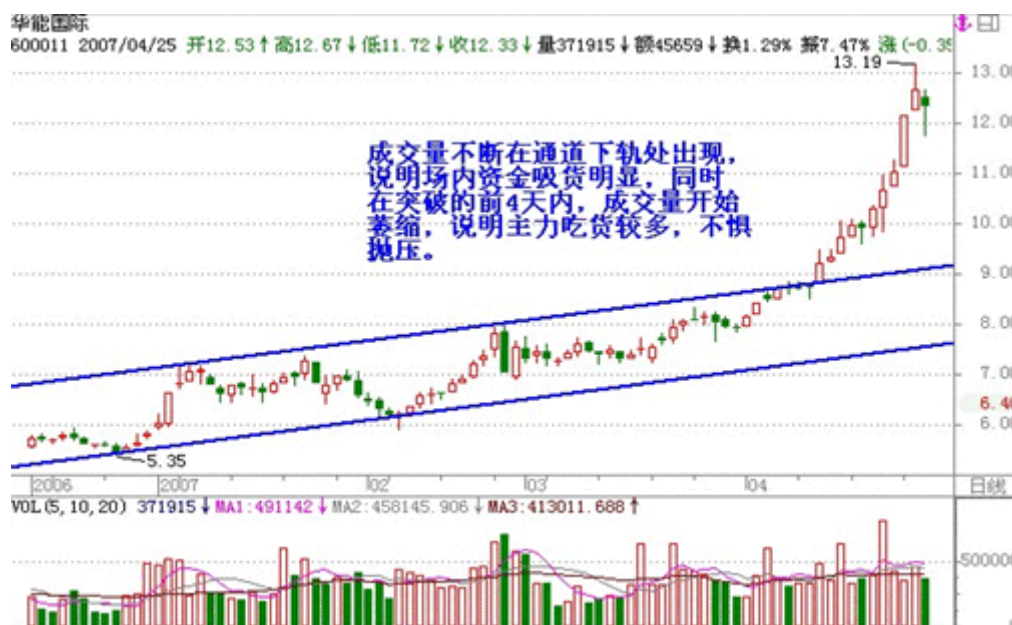




在上升通道应该运用一些技术指标来协助分析。比较有效的是用指标背离的方法来帮助判断顶部，所谓背离是指股价创新高，而指标却没有创新高。

### 上升通道的突破分析

投资者必须明确的是，上升通道的最终被突破和改变是必然的结果。但是，很多投资者认为上升通道形成的向上突破是新一轮行情的爆发，而上升通道的最终向下破位将会打开下跌空间。其实，这种观点是比较单纯和片面的。上升通道运行趋势改变与下降通道运行趋势改变的结果迥然不同，下降通道如果形成向上突破时往往会出现一轮有力度的涨升行情。而上升通道出现股指放量向上突破时则往往意味着头部即将来临，这是因为此前在上升通道中已经累计一定获利盘，投资者的心态在上升通道中也较为乐观，一旦向上突破，常常会引发投资者的跟风追涨，主力则往往乘机派发出货。



因此，上升通道向上突破时往往意味着行情告一段落，投资者需要把握快速上冲的机会获利了结；而上升通道的向下破位，并不一定就是熊市的来临，有时也意味着新的市场机遇将出现，例如在上涨行情的强势调整阶段经常会出现跌破上升通道的情况。这时，投资者需要把握强势调整的机会择机介入。总之，投资者在上升通道被突破或改变的过程中，一定要做到涨不喜、跌不忧，才能正确应对行情的变化。

如果是向下跌破通道，投资者需要保持谨慎，上升通道形成后行情具有一定的持续性，但通道一旦破坏就需要时间重新组合，投资者可以选择退出，直到形成新的趋势通道。

上期我们重点讲了上升趋势通道的基本原理和注意事项，本期我们讲讲在下跌通道中需要重点注意的地方。希望看完本问后，你能明白抄底是很有风险的一件事。

下降趋势通道是股价在下降趋势线压制下沿着标准通道不断持续下跌，指数的5日、10日、20日、30日等多条移动平均线向下运行，并且处于发散阶段中。下降通道中成交量一般呈现逐渐缩小的态势，上轨线往往会对股指构成压力，而下轨线将会对指数形成一定的支撑作用。投资者在面对市场行情处于典型的下降趋势通道中时，有多种不同的应变策略。

### **短线投资者的应变策略**

当行情走势出现下降趋势通道时，短线投资者需要把握股指波动的高低位置，进行下跌市场的波段操作。波段炒作的高点位置要综合考虑布林线指标的中轨线和下降趋势压力线的作用。波段操作的地点位置要综合考虑布林线指标的下轨线和下降趋势支撑线的作用。

在K线图上，将指数每次反弹的顶点连接起来，画出股指下降趋势的上轨线。在讲指数每次调整的低点连接起来，画出股指下降趋势的下轨道线。当指数下跌触及布林线的下轨线并获得有力支撑，同时股指又接近下降趋势的支撑线时，就是最佳的抢反弹时机。当股指反弹触及布林线的中轨线并遭遇阻力，同时股指又接近下降趋势的压力线时，投资者要及时获利了解。

### **下降趋势线通道中短线操作的注意事项**

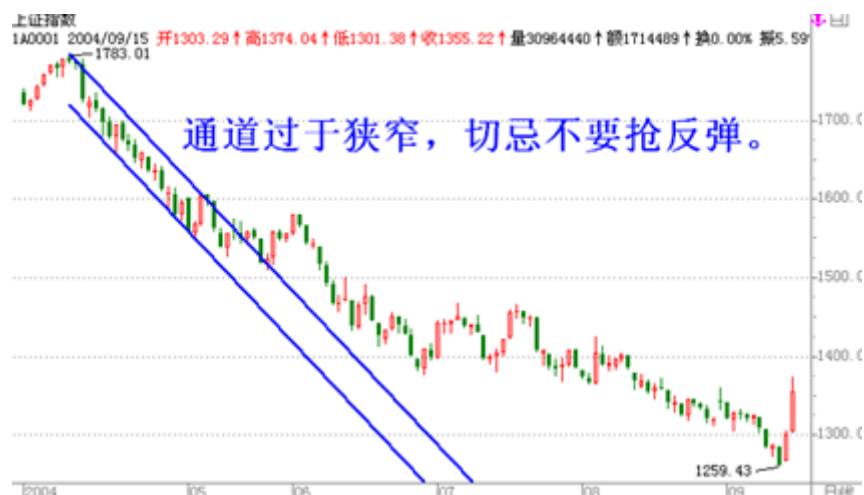
1、这种操作属于风险极大的抢反弹操作，仅仅适合于少数有丰富短线投资经验的职业高手，对于大多数股民来说，并不合适。

2、下降趋势通道中的操作切忌要以卖出和减轻仓位为主。

3、在操作中不要预先设置盈利目标，毕竟目前股价并未摆脱弱势格局，如果发现反弹受阻，需要立刻果断卖出。

4、要时刻注意下降通道的宽度，如果宽度过窄，则不能抢反弹，只能坚决的看空。大家可以针对当前的反弹的上证指数画一个上升通道线，看看是不是通道过窄。

例如：2004年4月时，上证指数一度冲击1873点，在继续上攻乏力后。就保持着快速持续地下跌，大盘在一个标准的下跌通道，期间所产生的每一交易日高点和地点位置都恰好在该通道的上下通道线附近，股指的波动被严格的控制在两条平行线内运行。由于这个下降通道过于窄，投资者只能坚决的看空，切忌不能交易。



### 中长线投资者的应变策略

当行情走势出现下降趋势通道时，中线投资者的投资者策略可以分为三步。

1、减轻仓位。在下降趋势的通道刚刚形成的初期，中长线投资者必须要把握有力的时机，及时卖出股票，减轻持股仓位，升值是逐渐达到空仓水平，为将来的建仓打下资金的基础。而且，这一时期减轻仓位的操作还可以起到防止损失进一步扩大的作用，因为在大盘调整期间仓位过重的投资者，其资产净值损失必将大于仓位较轻的投资者的净值损失。而且调整市中不确定因素较多，在大盘发展趋势不明朗时仓位越重，越将冒更大的风险。因此，这一时期投资者在实施清仓操作时，不要太看重自己是否盈利，对于盈利的股票要抛，对于亏损的股票更要抛。除非某只个股非常有投资价值，后市预计下跌空间不会太大，投资者打算长期持有的。

减轻仓位的具体操作中，并非是不分时间，不分环境，不计成本的恐慌抛售，而是要把握好时机的卖出。这个时机就是当股价运行到波段行情的高点位置附近时，投资者可以趁股价上涨滞缓时果断抛出。

2、耐心等待。耐心等待是中长线投资者在下降趋势通道中最重要的操作环节。在股市投资中，相对而言短线投资者的收益远比中长线投资者的收益更加丰厚。但是，短线操作对投资者的看盘时间，软硬件设施，投资者的时机操作水平和风险控制能力都有较高的要求。因此，一般操作水平不高的投资者比较适合中长线的投资，这些投资者在股市处于下降趋势通道中，不要过于看重行情震荡起伏所产生的短线收益，也不要因为股指稍稍反弹就盲目幻想这大牛市已经来临了，更不能基于追涨昙花一现的短线热点。这时候，最重要的就是耐心的等待趋势的最终明朗化和彻底转暖。

最后就是突破买入，没有永远只跌不涨的股市，当市场整体趋势发生根本性扭转，并形成有效突破性走势时，就是中长线投资者战略性建仓的最有利时机。这种趋势扭转时所产生的突破有效性主要通过指数与成交量的变动进行研判。

### 3、下跌通道中不言底

在下降通道中，投资者要考虑的是，本轮调整的性质是什么，调整的根本原因是什么，并据此作出投资者方向的改变。在个股走出下降通道时，投资者更要注意风险。当主力将股票大幅推高，并获利了结之后，股价便一路不回头的向下运行，预示很多投资者开始寻找股价的底部，市场认识更是纷纷预测底在何方，但市场往往不以人的意志为转移的，人们心目中的各种底部经常被击穿，使得投资人残遭套牢，特别是在下降通道中，每次反弹都是卖出股票的良机，每次的见底只不过是暂时性的，往往在随后的行情中创出更低的价格。

判断股价的底部，投资者认应当根据行业的发展状况，底部是否有主力资金的战略性建仓，当时大盘位于何种位置等经行综合分析。如果股价是出于下降通道中的，切不可轻言底部。

## 黄金分割

在讲完了趋势线和通道线后，8月开始我们来讲讲【黄金分割线】。重所周知“黄金分割率”是一个十分神奇的数字，用它来对股市行情进行预测分析，不仅能够较为准确地预测出股指或股价上涨或者下跌的幅度，而且还能够测定股指或者股价上涨过程中的各个阻力位和下跌过程中的各个支撑位，将我们在持股待涨时最高能期望到什么程度，或者在空仓观望时最低看跌到什么程度，提供有力的参考依据。

15世纪末期，法兰图教会的传教士卢卡巴乔里发现了金字塔之所以能屹立千年不倒，且形状优美，原因在于其高度与基座每边的结构比例为“5比8”。因为有感于这个神秘比值的奥妙与价值，而使用了黄金一词，将描述此比例法的书籍命名为【黄金分割】。

数百年来，一些学者专家陆续发现，包括建筑结构，力学工程，音乐艺术甚至很多大自然的事物，都于5比8比例近似的0.382和0.618这俩个神秘数字有关。

$$5 \div (5+8) = 0.3846$$

$$8 \div (5+8) = 0.6154$$

而由于0.382与0.618这两个神秘数字相加正好等于1，所以，将0.382及0.618的比例称之为“黄金分割线”或者“黄金分割率”。黄金分割率并不但具有美学观点，更能有达到机能的目的。一位正常成长的人，从肚脐到脚底的长度，大约占身躯总长度的0.618，而头顶到肚脐的长度，则大约占身躯总长度的0.382。如果某个人的身长比例恰巧是0.618及0.382，那么他(她)的身材必然非常匀称，像这种身材的女人，我们也可称她为“黄金女郎”。另外，细菌繁殖的速率、海浪的波动、飓风云层及外层空间星云的旋转，都与“黄金分割率”所延伸的“黄金螺旋”1.618倍的比率有关。



最近数十年来，一些美国学者将“黄金分割率”应用在股市行情分析方面，发现当股指或股价的上涨速度达到前波段跌幅的 0.382 倍或是 0.618 倍附近时，都会产生较大的反压，随时可能出现止涨下跌；当股指或股价出现下跌时，其下跌的幅度达到前波段涨幅的 0.382 或是 0.618 倍附近时，都会产生较大的支撑，随时可能出现止跌上涨。为什么会这么巧合呢？究其根源，既然自然界都受到“黄金分割”这种神奇力量的规范，那么，人类无可避免地也会受到自然界的制约。股市行情是集合众人力量的行为，它也属于一种自然的社会现象，因此其必然有规律可循，在一般情况下也不可能不受到自然界无形力量的制约。可以预言，在对股市行情的观察分析中，如果能够恰到好处地运用“黄金分割率”，必然能够较为准确地预测股指或股价的走势，大大提高股票投资的盈利率。



在画线方面，我们依然使用我们的常用的飞狐交易师，画线计法如下：

1 首先是找到分析软件的画线功能将其点击。



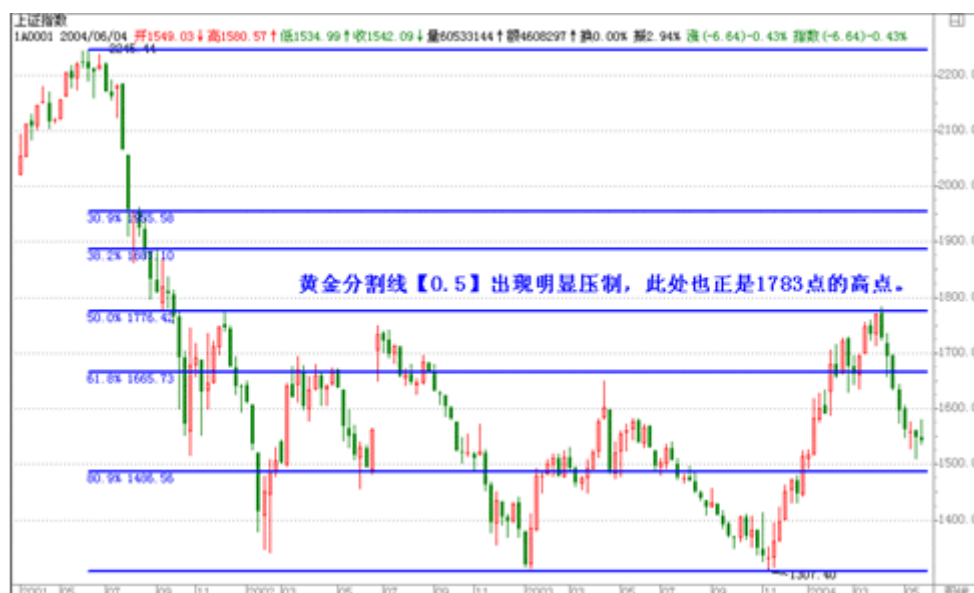
## 2 在画线工具栏中的点击黄金分割选项

3 如果股价正处在见底回升的阶段，以此低点为基点，用鼠标左键点击此低点，并按住鼠标左键不放，拖动鼠标使边线对齐相应的高点，及回溯这一下跌波段的峰顶，松开鼠标左键系统即生成向上反弹上档压力位的黄金分割线。

本期我们主要讲解黄金分割在实战中的应用。黄金分割线是股市中最常见，最受欢迎的切线分析工具之一，主要运用黄金分割来揭示上涨行情的调整支撑位或下跌行情中的反弹压力位。不过，黄金分割线没有考虑到时间变化对股价的影响，所揭示出来的支撑位与压力位较为固定，投资者不知道什么时候会达到支撑位与压力位。因此，如果指数或股价在顶部或底部横盘运行的时间较长，则其参考作用则要打一定的折扣。但这丝毫不影响黄金分割线为实用切线工具的地位。

黄金分割线是利用黄金分割比率经行的切线画法，在行情发生势后，无论是止跌转升或止升转跌，以近期走势中重要的高点和地点之间的涨跌额作为剂量的基数。将原涨幅按 0.191、0.382、0.5、0.618、0.809 分割成五个黄金点。股价在反转后的走势将可能在这些黄金分割点上遇到暂时的阻力和支撑。黄金分割的原理源自斐波纳基数列，即大自然数字，0.6180339... 是众所周知的黄金分割比例，是相邻的斐波纳基数列的比率，反映了大自然的静态美与动态美，据此推算出了 0.191 和 0.382 以及 0.809 等，其中黄金分割线中运用最经典的数字为 0.382 和 0.618，此点位容易产生支撑和压力。

还记得 2004 年沪指在 1783 点见顶之后，一路下跌。在持续 5 个月的跌势中，股指跌去 500 多个基点，直到 9 月中旬，管理发表了重要的讲话，指数才出现强劲的反弹走势。从走势分析，沪指的反弹明显受到整个下跌幅度的黄金分割位压制，行情也在此位置停止了上涨，再次转向弱市。



那么我们在来看看近期连续上涨的大盘吧，我们用 60 分钟线来画黄金分割点。就可以推算出，指数各个支撑位。首先我们发现截止周二收盘，指数已经跌破 0.809 的有效支撑，

若明日早盘不能收复，则后市下跌至于 0.618 的 2543 点概率较大。若依然失手，则将直接考验 0.5 的 2500 点强支撑。



下面我们将做一个上涨途中突然出现调整的分析。假设一直上涨的股票突然出现回调走势，股价由 10 元上涨到 15 元。那么让将回调到什么价位呢？我们便可以用 15 元高点开始计算，黄金分割的 0.382 为 13.09 元，0.5 为 12.50 元，0.618 为 11.91 元，这就是该股的三个支撑位。

如果股价在 13.09 元附近获得明显的支撑，若强势依然不变，后市突破 15 元的并创新高的概率很大。若是创了新高，该股就运行在第三个主升浪中。后面的压力位计算方法为，第一个压力位就是： $(15-13.09)+15=16.91$  元。第二个压力位： $(15-13.09)*2+15=18.82$  元。第三个就是 10 元的倍数，20 元大关。

若该股从 15 元下跌至 12.50 元也就是 0.5 的地方才获得支撑，则说明该股已经由强转弱，再次冲击 15 元的概率较小，大多仅向上触及下调空间的 0.5 位置附近，然后在继续下跌。下跌的支撑点是，第一支撑位：用  $11.91-(15-13.09)=10$  元，第二支撑位是  $11.91-(15-13.09)*2=8.09$  元。

对下跌途中的反弹行情分析：

假设一只下跌的股票由 40 元跌至 20 元，然后出现强有力反弹，黄金分割的 0.382 位置为 27.64 元，0.5 位为 30 元，0.618 位为 32.36 元。

如果该股仅反弹至 0.382 处的 27.64 元附近即遇阻回落，则该股的弱势特性不改，后市下破 20 元创新低的概率较大。

如果反弹至 0.5 处的 30 元遇阻回落，则该股的弱势股性已经有转强的迹象，后市下破 20 元的概率一般。大多在 20 之上再次获得支撑，形成 W 底，此后逐渐恢复强势行情。

如果反弹至 0.618 处的 32.36 元近才遇阻回落，则该股的股性已经由弱转强，后市下破 20 元的概率较低，更大的可能是回探反弹空间的 0.5 位，然后在逐渐走强。

黄金分割法对具有明显上升或下跌趋势的个股有效，对平台运行的个股无效，使用时需要加以区别。

# 百分百线

黄金分割虽然很简单，但比较适合初学的投资者，今天我们再来讲讲黄金分割的兄弟，百分比分割线。百分比线是一种比较常见、简便易行的切线分析工具，是利用百分比率的原理进行的切线分析，主要运用百分比率揭示支撑位或压力位，百分比线考虑问题的出发点是人们的心里因素和一些整数位的分界点，当股价持续向某个方向发展发展到一定程度，就会遇到压力或支撑，而这种压力和支撑位置与前一段时间的行情具有一定的联系。

百分比线将股价的前一次的涨跌过程作为重要的参照物，将上一次行情中的重要的高点和低点之间的涨跌幅按 1/8、2/8、1/3、3/8、4/8、5/8、2/3、6/8、7/8、8/8 的比率生成百分比线来划分各等分。

百分比线可使股价的涨跌幅度更加直观，往往能形成重要的阻力位与支撑位。百分比线事实上属于江恩理论，江恩用简单的大数法则，将空间分成 10 等分，如用百分比来表示，即  $1/8=12.5\%$ 、 $2/8=25\%$ 、 $1/3=33.3\%$ 、 $3/8=37.5\%$ 、 $4/8=50\%$ 、 $5/8=62.5\%$ 、 $2/3=66.6\%$ 、 $6/8=75\%$ 、 $7/8=87.5\%$ 、 $8/8=100\%$ 。



上述中，50%最为重要，因为万物都是一分为二的，此外， $1/3=33.3\%$ 、 $3/8=37.5\%$ 、及  $5/8=62.5\%$ 、 $2/3=66.6\%$  这四条距离较近的比率也十分重要，往往起到重要的支撑与压力位作用。它们加上 50% 这条线，也就是当中的五条线的位置与黄金分割线的位置基本上是相互重合或接近的，因而最具有支撑与压力作用。

在百分比线的各个比例中，33%和 37.5%、62.5%、67%。这两组百分比线是最接近的，他们一般被称作“夹板”，意思是当股价触碰到这个价位时，会被“夹板”夹住而无法动弹。他们是效果比较显著的两个位置，也是投资者用百分比线进行股价趋势分析中必须重视的两组比例。

以股价垂直比例分析的理论为主的百分比线不光是江恩理论的补充，同时能够和波浪理论进行正反对应。作为波浪理论 3 波上升浪、2 波调整浪互相交错、循环往复的运行。而一般行情中的第 1、3 浪的高点应该落在“夹板”附近，据此可以预测股价可能上升的顶部和验证整波上升循环是否已经结束。

百分比线与黄金分割线不同之处在于所引用的比率不同，但两者的分析原理基本相似。在对同一行情或个股进行分析时，所揭示的关键性点位的位置比较接近，因此在实际的应用中，两者是可以相互替代或者相互辅助使用的。黄金分割线和百分比线都是水平直线，它们注重于分析支撑线和压力线所在的价位，而对在什么时间能达到这个价位没有指示。

其他的切线多数是斜的，斜的支撑线和压力线随着时间的向后移动，支撑位和压力位也要不断地变化。向上斜的切线价位会变高，向下斜的切线价位会变低。对水平切线来说，每个支撑位或压力位相对来说较为固定。

百分比线由于没有考虑到时间变化对股价的影响，所揭示出来的支撑位与压力位较为固定，因此，如果指数或股价在顶部或底部横盘运行的时间过长，则其参考作用则要打一定的折扣。



为了弥补它们在时间上考虑得不周到，往往在画水平切线时多画几条。也就是说，同时提供好几条支撑线和压力线，并指望被提供的这几条中最终确有一条能起到支撑和压力的作用。为此，在应用黄金分割线和百分比线的时候，应注意它们同别的切线的不同。水平切线中最终只有一条被确认为支撑线或压力线，其余的一些没有发挥出支撑和压力作用的水平线，应当自动被取消，或者说在图形上消失，只保留那条被认可的切线。这条保留下来的切线就是具有一般的支撑线或压力线所具有的全部特性和作用，对于投资者今后的价格的预测工作有一定的帮助。

百分比线的绘制是最简单的。如果股价的前一次行情是正处于下跌阶段中，则以前高点为基点，用鼠标左键点此高点，并按住鼠标左键不放，拖动鼠标使边线对齐相对应的低点，即回溯这一下跌行情的最低点，松开鼠标左键就形成了百分比线。

一把直尺走天下已经陪大家走过了接近半年的路了，他也会在下期开始最黄金也是市场最难看到的画图解析，约在国庆节时推出最后一期。然后推出相关的电子书，供大家学习下载。谢谢大家陪我走过这么多坎坷路，你们的支持是我后续的动力。本期延续我们的百分比线。

百分比线考虑问题的出发点是人们的心理因素和一些整数的分界点。当价格持续向上，涨到一定程度，肯定会遇到压力线，遇到压力后，就要向下回撤，回撤的位置很重要，黄金分割提供了几个参考价位，同样百分比线也提供了一些参考价位。

以一轮上涨行情开始的最低起点和最高点两者之间的差，分别乘上几个特别的百分数，就可以得到未来支撑位可能出现的位置。

假设低点是 5 元，高点是 22 元，这些百分比数一共有 9 个，他们分别是 1/8、1/4、3/8、1/2、5/8、3/4、7/8、1/3、2/3。我们用这样一套计算公式：**【最低价+（最高价\*百分比）= 支撑或压力位】**，就可以得出如下几个价位：7.33、9.52、10.97、11.71、13.89、16.08、16.81、18.27、20.45。也就是说股价未来会在以上几个价位出现明显的压制或支撑。



那么我们再来看看该股在后面一年的整个走势吧，切图会显示出百分比线的完美预测。





这里大家需要特别注意一下，1/2、1/3、2/3 这三条线最为重要，在很大程度上股价回  
撤 1/2、1/3、2/3 是众多投资者的一种心理倾向。如果没有回落到 1/2、1/3、2/3 以下，投  
资者就感觉没有回落到位一样。如果已经回落到 1/2、1/3、2/3，多数投资者自然会认为回  
落的深度已经到位了。还是上图，我们只留下 1/2、1/3、2/3 这三条线出来。



上面所列的 9 个特殊数字都可以用百分比表述出来：

1/8=12.5% 1/4=25% 3/8=37.5% 1/2=50% 5/8=62.5% 3/4=75%

7/8=87.5% 1/3=33.33% 2/3=66.67%

之所以用分数表示，是为了突出整数的习惯。这9个数字有些很接近，如 $1/3$ 和 $3/8$ 、 $2/3$ 和 $5/8$ 。在应用时，以 $1/3$ 和 $2/3$ 为主。

对于下降行情中的向上反弹，百分比线同样也适用。其画法与上升行情完全相同。值得注意的是，百分比中几条线非常接近或等于黄金分割线。如百分比线中 $3/8=37.5\%$ 与黄金分割线中的 $38.2\%$ 非常接近，百分比线 $5/8=62.5\%$ 与黄金分割线中的 $61.8\%$ 非常接近，百分比线中的 $1/2$ 等于黄金分割线中的 $50\%$ 。实际应用中这几条可以互相替换，并且有很高的使用价值，每当行情运行到这一带时，常常就会出现超强的阻力或者遇到支撑。这是百分比线应用中的一种特殊情况。

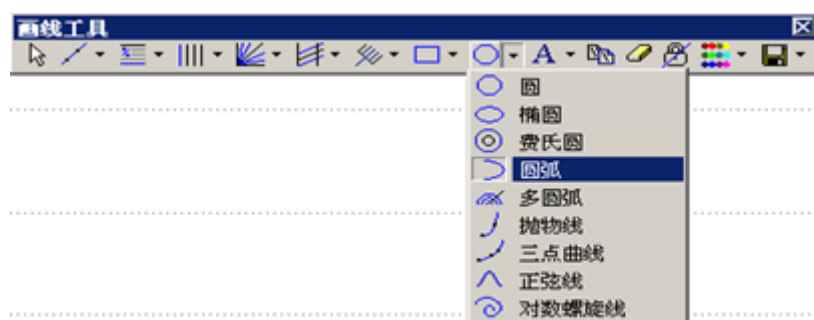
## 圆弧线

大家在做股票的时候通常会听到一些老师们说：“这世界上只有时间是最公平的，时间是一个单位一个单位不停地前进，每一个人都一样，而风，时间一定会改变一切”。技术分析的领域中。所有的观点，全部无法脱离“价格、量及时间”这三大要素。其实细心的朋友可以发现，我们之前所讲的画线理论都是基于价格与量方面的研究，而我们已经可以算是打下了很好的基础，但是在时间的研究上，我们才刚刚开始。

一般投资者绘图时，总会在平面的方格纸上，下方画着成交量，上方画着价位，而时间则是呈水平一格一格移动，这属于二度空间绘图法。近来，许多研究技术分析的学者，纷纷将股价走势图，以三度空间法来绘图。传统的二度空间图，只有X轴与Y轴，而三度空间图，则包含了X轴、Y轴与Z轴三个坐标，让股价走势看起来是立体的。这项研究的目的，主要是为了让投资者，能从不同的角度观察股价。因为，画在方格纸上的二度空间图，不管你从哪一个角度看，其图形都是一样的。然而，一旦将其转绘成三度空间图之后，你可从正前方直视也可以绕到它的侧面看，或者，站高一点，从正上方往下俯看。结果，只要你稍微换一个角度，则你眼里所出现的图形便会不一样。这种三度空间的绘图法，在技术分析研究圈正方兴未艾。但是笔者发现，不管二度空间或者三度空间，其“时间”轴还是水平的X轴，也仍然是一天一格，永无止境地向未来推移。如此一来，我们便没有办法在图表上明显地看出，时间是如何改变价格的证据。

更多玄乎的东西，我们就不多讲了，毕竟说实话我学这个的时候也感觉很玄乎。有时候觉得是可怕。比如逢节气必会变盘、逢13必出大事等等，我还是讲讲如何画和如何使用。

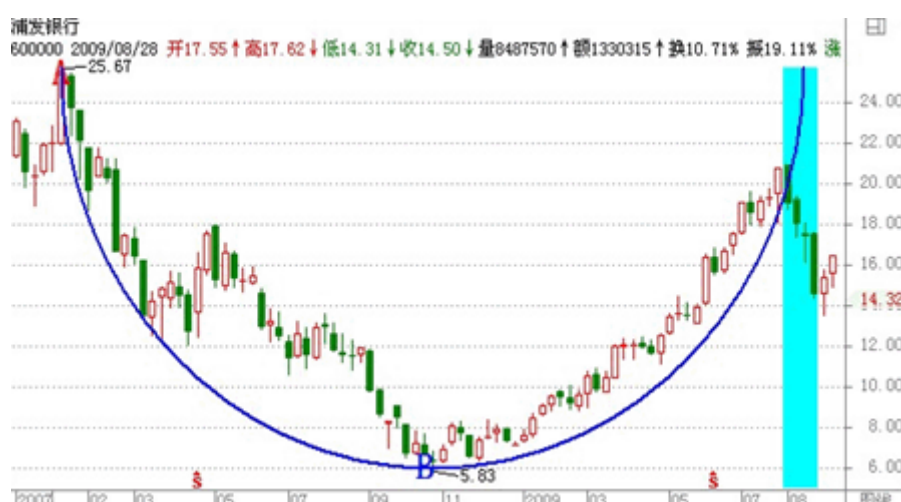
首先我们必须调出工具，飞狐交易师的画线工具栏，选择圆形工具，然后选择【圆弧】，下图都看的到，我就不再一一解释了。



剩下的就是我们该如何定点的问题了，今天我们暂时只讲圆弧底的应用，圆弧顶下期再讲。首先我们先要找到一只股票的绝对高点或者次高点，我们将它定位 A，然后找到这一波下跌的绝对低点，也就是最低价格，我们定义为 B。



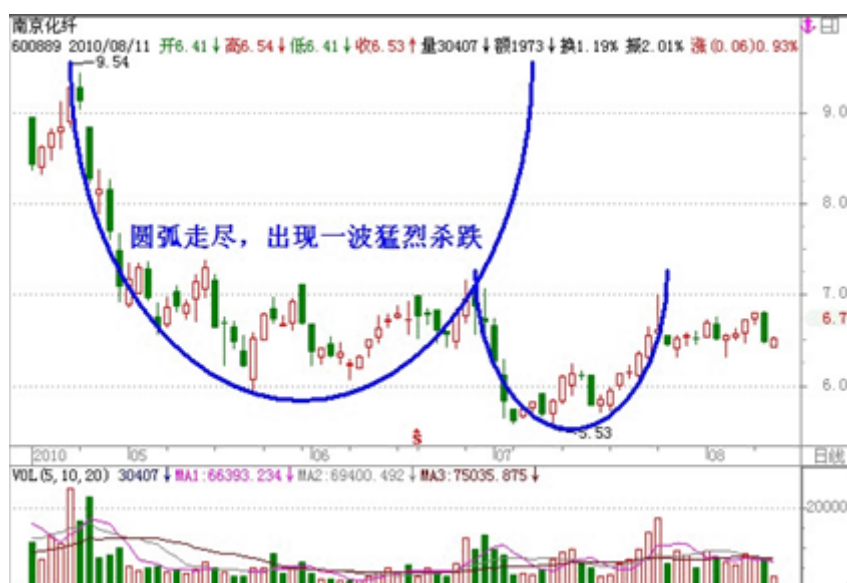
有了 A 和 B 之后，我们用圆弧连接 A 点和 B 点。就形成了一个圆弧形预测区间了。那么后期股价必将会在圆弧区间内做来回震荡攀升走势，一旦股价跌破圆弧区域，则后市必会出现恐怖的暴跌走势。还是上面的图，我们看看圆弧画好的效果。



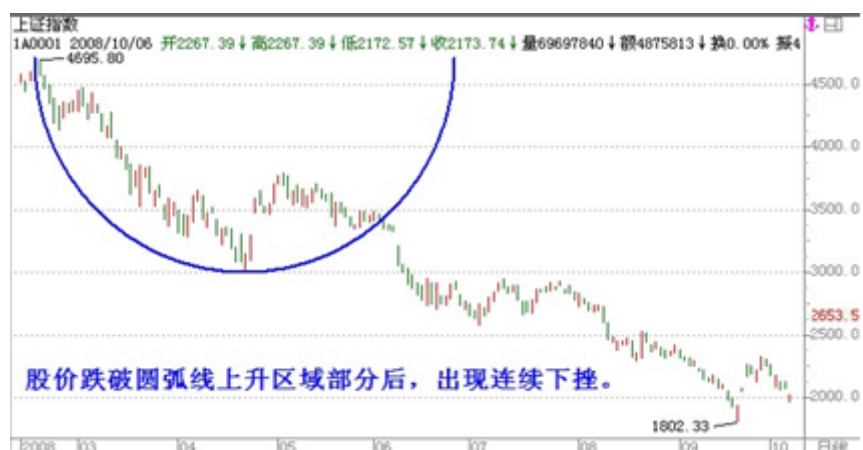
大家可以看到，我们在画好了圆弧形后，股价在 2009 年 7 月跌破了圆弧形的支撑，在随后的几周内，股价大幅下挫超过 30%。（上图蓝色区域为跌破的下跌区间统计）

浦发银行 时段统计(除权后)			
起止时间	2009年 8月 7日	至	2009年 8月28日
前收	20.73	涨跌	-6.23
期初	20.87	斜率	-1.5584/T
最高	20.88	算术均价	17.19
最低	14.31	加权均价	16.82
期末	14.50	换手率	30.33%
成交量	24038276	均量	6009569
成交额	4180328.45 (万)	均额	1045082.11 (万)
阳量	0	阳换手率	0.00%
阴量	24038276	阴换手率	30.33%
阳均价	-1.47	阳周期数	0
阴均价	16.82	阴周期数	4
高低差值	6.57	高低间隔	3
涨跌幅	-30.07%	振幅	45.92%
大盘涨幅	-16.16%	大盘振幅	25.95%
共 4 个周期			
形态模板 时段行情 关闭			

相信大家看了上面的图解，一定对圆弧形画线开始有了部分兴趣，那么我们在看看下面一些案例，看看是否还会出现同样的效果。首先我们看看南京化纤，该股自从见了9.54的高点后，股价出现一路下探。在经过震荡探底后，股价随大盘出现缓慢爬升。但好景不长，在6月底时，该股在击穿了圆弧线的支撑后，出现了高达20%的下跌。试想一下仅仅4个交易日跌幅超过20%，是多么的恐怖。



下面我们再来看看上证指数，当上证指数在08年3月份见到4695的反弹高点后，开始出现一波深幅度调整，期间由于汇金增持的利好消息，带动大盘出现大幅的跳空缺口。不少投资者认为指数在回补缺口后，仍会出现继续上攻。但我们画出圆弧线后发现，指数在08年5月底时击穿了圆弧线，随后出现了一波高达1000多点的跌幅。



最后希望大家能够学好画线工具，不能说画线能保证你百战百胜，他只是论证你观点的一个论据而已，希望大家能够多多学习。谢谢。

## 江恩角度线

今天我们来讲讲江恩的角度线。首先介绍下其人。威廉·江恩是美国证券、期货业最著名的投资家，最具神奇色彩的技术分析大师，二十年代初期的传奇金融预测家，二十世纪最伟大的投资家之一，纵横投机市场达45年，他一生中经历了第一次世界大战、1929年的股市大崩溃、30年代的大萧条和第二次世界大战，在这个动荡的年代中赚取了5000多万美元利润，相当于现在的10亿多美元。他不仅是一位成功的投资者，还是一位智者和伟大的哲学家。比起巴菲特、罗杰斯我更喜欢江恩。扯那些没用的大道理有什么用？还是有干货的大师容易被人追捧。

在江恩的理论中，时间是交易的最重要的因素。江恩的时间法则用于揭示价格发生回调的规律。江恩认为：一定量的价格回调发生在特定的时间内，运用江恩时间法则，实际的价格回调是能够预测的。

江恩把时间定义为江恩交易年，它可以一分为二，即6个月或26周，也可以一分为三，一分为四乃至更多，如将江恩交易年分为八分之一和十六分之一。在江恩交易年中还有一些重要的时间间隔。例如，因为一周有7天，而7乘以7是49，因此他将49视为非常有意义的日子，一些重要的顶或底的间隔在49天至52天。中级趋势的转变时间间隔为42天至45天，而45天恰恰是一年的八分之一。

江恩还指出一些重要的时间间隔，可以预测价格反转的发生：

- 1、一般市场回调发生在第10天至第14天，如果超过了这一时间间隔，随后的回调将出现在第28天至第30天；
- 2、主要顶或底的7个月后会发生小型级回调；
- 3、主要顶或底的周年日。



另外，江恩的时间法则还考虑了季节、宗教、天文学等多种因素。

江恩的循环理论是对整个江恩思想及其多年投资经验的总结。江恩把他的理论用按一定规律展开的圆形、正方形、和六角形来进行推述。这些图形包括了江恩理论中的时间法则、价格法则、几何角等概念，图形化的揭示了市场价格的运行规律。

上述长短不同的循环周期之间存在着某种数量上的联系，如倍数关系或平方关系。江恩将这些关系用圆形、正方形、六角形等显示出来，为正确预测股市走势提供了有力的工具。熟练的掌握了循环理论，可以有效的把握进出市场的时机，成为股市的赢家。

江恩类切线通过和价格的比率（波动率）确定买卖点，在画线中以角度来体现一些重要的支撑压力位置。

江恩类切线理论主要包括：1、甘氏线（江恩角度线）；2、江恩网络；3、江恩箱。今天我们主要讲一下江恩角度线的画法。江恩角度线是时间、价格和几何角度的综合体。通过各种角度，交叉时间和价格的使用，能得到各种买卖信号。

江恩角度线的画法有很多种类，有些投资者认为应该按照1比1，也就是45度角度来画线。但是现在有的软件重，只要将图形放大或者缩小就会使得角度出现偏移或者变化。所以这种方法我认为并不准确。一般需要根据软件提供的专业画线工具来画。

首先，我们要先确立起点，在上升趋势中选择行情的最低起点，在下降趋势线中选择下跌行情开始时的最高点。其次，我们要开始确立终点，在上升趋势中选择行情的最高点，在下降趋势中选择行情的最低点。最后，我们将起点和终点连接起来，则自动产生了其他角度的线条。

江恩角度线的选点和其画线方法基本一样。一定要选择显著的高点和地点，如果刚被选中的点位马上被创新高（或新低）的点位代替，则江恩角度线则也要随之做出改变。



江恩角度线分为上角度和下角度两种类型。角度线的每天直线都有一定的角度。这些角度的得到都与百分比中的那些数字有关。每个角度的正切或余切都等于百分比数中的某个分数（或者是百分数）。

每条直线都有支撑和压力的功能，但这里面最重要的是 45 度线、63.75 度线、和 26.25 度线。这三条直线分别对应百分比线中的 50%、62.5%、37.5% 百分比线。其余的角度虽然在股价的波动中也能起到一定的作用，但重要性相对较低，很容易被突破。

这里股友们需要特别注意，当股价上传过 45 度线后，无论向下或者向下，都将发生重大反转。一旦反转发生，价格将异动到下一条线。比如，当向上趋势发生反转，将移到 26.25 度线，当向下趋势反转，将移到 63.75 度线。



同样我们也可以画一个更复杂的江恩角度线，我们都知道股价从高点跌至低点我们可以画一个向下的江恩角度线，那么他在反弹后的第一个高点，我们同样也可以画一个向上的角度线。



读者“牵牛翁”来信：

你好！拜读你的“一把直尺走天下【圆弧线】”。我没有飞狐交易师，我在同花顺；大智慧；和通达信上都找不到浦发银行 2009/08/28 这段截图，你图上所示浦发银行这一天：开 17.55，高 17.62，而我的软件上开都是 20.08，高都是 20.39。而低和收却和你的图上都是一样的。找不到对应的图形，最高最低点也就定不下来。如果你的截图是浦发银行 2009/08/28 这一天的日 K 线图的话，那么后边的蓝色区域就不应该是 7 月的了，是怎么回事，我没有搞明白。请教。

首先感谢这位读者的来信，从他信上所描述的原因，主要是因为未将股价复权。我们在画图的时候，一定要将股价完全复权，若股价出现大面积的缺口，那么 K 线形态就会不连贯，也就无从画线了。好了今天就到这里吧，思考者在武汉祝全国股民投资顺利，幸福安康。

## 江恩箱

上期讲了一些江恩大师的东西，发表后我觉得自己很后悔，江恩的东西那么博大，笔者才疏学浅，何德何能去当着数以万计的读者去讲解他的大作？虽然江恩没有将完整的東西传授给后人，但后人仍在发扬江恩精神，试图去理解他的毕生大作。笔者虽然对江恩不是那么精通，但仍小有感触，思考者愿意将所有感触与大家分享，希望最近几期的江恩篇能让读者小有收获。若您觉得鄙人那里说的不对，请来信指正。

上期我们讲了江恩角度线，今天我们来讲一下江恩先生的大作“江恩箱”。江恩箱又称江恩时间价格计算器，主要是分析股票用的。江恩箱是从主要的支点低位和支点高位画出来的。从支点引出的价格量叫作“上升”，横杆从支点引出的横杆数字叫作“运行”。在所有市场和所有时间框架上的研究表明，如果你使用以下的比率 1，2，5，10，20，40，并且从主要的支点高位和支点低位画出江恩箱，这样产生的角度将在市场向未来前进的过程中为市场提供支撑和阻力水平。除了比率之外，这项技术还要求你使用一个固定的时间间隔，即

45， 90， 180， 360 等；预固定的江恩箱可以和艾略特波浪分析一起使用。江恩箱的角度提供了市场支撑和阻力区域的价格与时间，及更多所需信息。

江恩箱的制作：首先寻找一个重要的高点与低点，把它作为绘图的起点，利用江恩箱画线工具拉出各条角度线。



上图就是一个江恩箱的画法，画法有很多，并非一种固定的模式。它更像一个箱子被人用很多刀划开了，每个小格就是一个小区间，它不仅仅受到箱体压制和支撑，同时也受到上下两个江恩角度线的压制和支撑。细心的股友可以发现，我在上图做了 4 个圆圈。这四个圈之间的时间对应是相等的，同时你们会发现第一个点和三个点都是下影线。而第二个和第四个都是实体大 K 线。一旦 K 线突破了一个小的箱体，就会直接攻击下一个箱体。很多人都不知为什么会出现如此走势，也说明了江恩是多么的神奇。

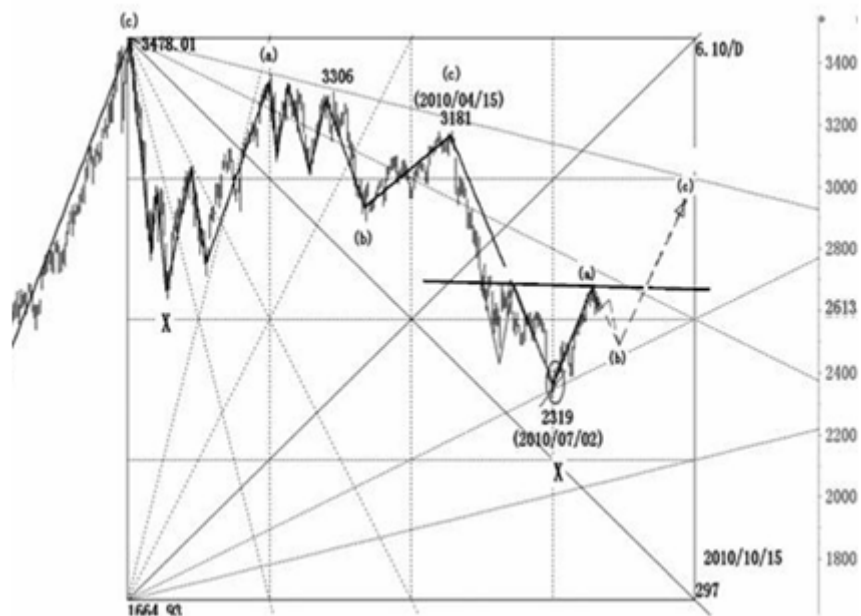
江恩认为市场的时间与价位存在着数学的关系，在制作江恩箱时，最重要的是要准确地确认时间与价位的比例关系。一般而言角度线与几何角存在一定关系，但它们并不是完全相等的，只有在一个时间单位与一个价位单位相等的情况下，45 度的几何角度才与  $1 \times 1$  线相对应。由于每一只股票都有各自的价格尺度，而且每只股票的价格尺度也可发生改变，因此几何角度与江恩角度线之关系也会随之发生变化。事实上时间与价位的比率就是波动率在起作用，江恩认为“股票或其他在市场买卖的商品，正如物质的电子、原子或微粒一样，有其独特的波动率，这个波动率决定市场的波动及趋势。分析者只要掌握个别股票的正确波动率，便可以决定该市场在什么水平会出现强大的支持及阻力”。因此传统的画法应是首先分析出某只股票的波动率，然后根据这个波动率去制作江恩角度线，其一经正确绘制，市场作用力往往无所遁形。

那么说了这么多，到底波动率是怎么设置的呢？在这里要详细再说明一下波动率的概念是什么。市场上有对波动率有两种的观点。

第一种：在市场中单位时间内价格上升或下降的幅度。

第二种：市场每一段时间运行多少个周期，既频率。

通过这两个，我想大家也明白了，江恩箱没有一个明确的画法。也不会像趋势线、黄金分割那样有一个固定的模式让你去套用。江恩箱是非常灵活的一种画线工具。需要股友们长期的实践和测试，还需要多观察多修正，这样才能画出一副完美的江恩箱。

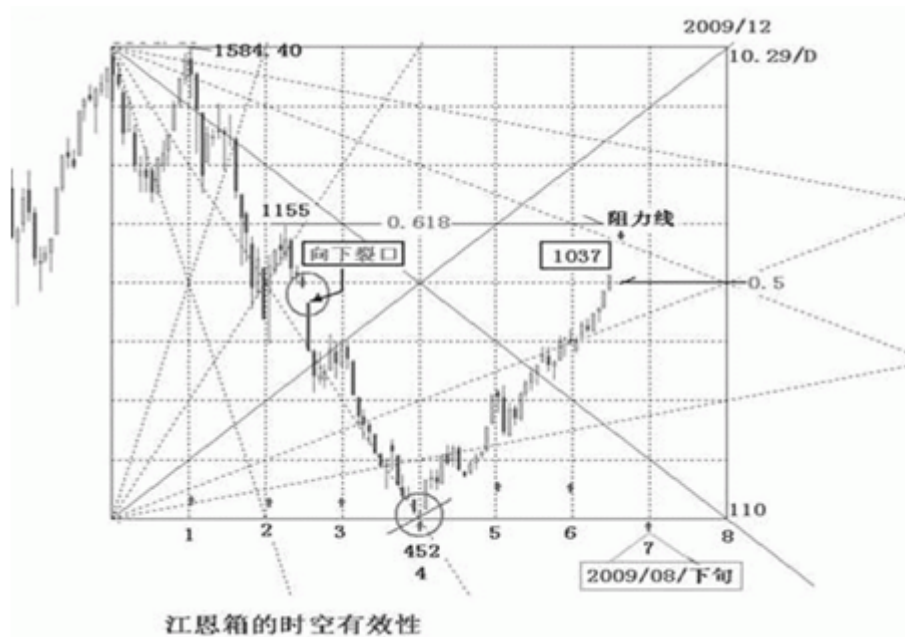


下面应该解释一下江恩角度线的运用了。有些是基于江恩本来的看法，而有些是自己的一些使用的经验之谈。

1、市场下破一条上升江恩角度线时，市场将会向下一条角度线寻求支持。而且市场常常会在突破这条江恩线的时候，发生回补现象。同理，市场上升突破一条下降江恩角度线时，也会向下一条角度线寻求阻力。而且市场常常会在突破这条江恩线的时候，也会发生回补现象。

2、市场经过多次突破之后，最后会在某一条角度线终止现有趋势，并发起新一轮与之前相反的趋势。





3、只要市场价格在某一条江恩线上，市场或多或少都会受到这条线的支持作用。同时，只要市场价格在某一条江恩线下，市场或多或少都会受到这条线的阻力作用。

4、在众多的江恩角度线上，江恩认为  $1 \times 1$  线最起决定性的作用。也就是前面提到的有如生死线。市场只要一日在上升  $1 \times 1$  线之上，市场基本仍然属于强势。若市场处于  $1 \times 1$  线之下，说明市场已经走弱。当然这只是一般现象，而且比较笼统地说，应该注意所分析的周期问题。

5、市场除  $1 \times 1$  线最重要外便是  $1 \times 2$  和  $2 \times 1$  线。

6、一旦在某条角度线上受到支持或阻力，这就是一个入货或出货的时机。

到此江恩箱相关的问题都基本描述完。剩下的问题我想就是实践了，不过这里有个忠告，如果你是初学者，在你使用角度线分析投资的时候，请务必认真绘制大量的分析图，以积累分析的经验。因为差之毫厘，谬之千里。

## 等周期线

上周笔者讲了一些江恩的东西，有不少股友给我发消息支持，这里很感谢大家。今天我们延续类似江恩的时间序列，讲讲等周期时间序列的用法。

通过周期线分析市场，必须了解周期理论。事物的发展有一个从小到大和从大到小的过程。这种循环发展的规律在证券市场也存在。循环周期理论认为，无论什么样的价格活动，都不会向一个方向永远走下去。价格的波动过程必然产生局部的高点和低点，这些高、低点的出现，在时间上有一定的规律。我们可以选择低点出现的时间入市，高点出现的时间出市。

循环周期理论的重点是时间因素，而且注重长线投资。周期分析是股市技术分析的重要分支。但传统的周期分析基本上是一种固定周期分析方法，即将各个高点或低点间的时间加起来，得出份个平均数，再把它作为周期分析的依据，如果出现较大出入，就称之为周期偏移。

而事实上，无论是低点与低点间，还是高点与高点间，绝对等长的周期出现的并不多，周期偏移乃至周期迁移是股价运动的普遍现象。尤其是当投资者结构发生重大变化时，原来的周期节奏就会被打乱并产生出一些新的周期来。

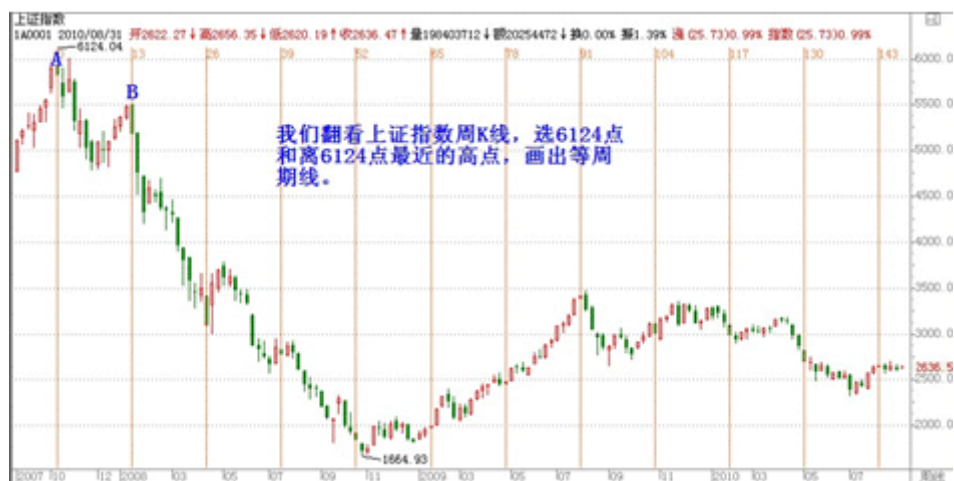
这种打破通常会产生两种结果：一种是形成新的周期，另一种是经过一段时间的“混乱”后，又重新还原到原来的周期上去，使看起来似乎已变得无序的市场最终还是回到原来的有序状态中。因此，做好周期分析必须同时注意两个问题；一是周期的变异以及还原，二是周期的组合。

周期线可以提醒股民，当股价波动至周期线附近时，正处于上升行情的，应留意股价可能形成高点。正处于下跌行情的，应留意股价可能形成低点。但它们不一定形成头部或者底部，可能仅仅是一处回挡或反弹幅度稍大的转折点而已。

等周期线是指周期线之间的间隔是相等的，该周期线一般设置在一轮大的上升或下降行情中，如果行情发生根本变化，那么股市的周期规律也会出现相应的变化。在一轮行情中，周期线常常发挥出神奇的作用，在一些重大转折的位置出现周期线，从而提示投资者做卖出或买入的具体操作。

等周期线的画法：

1. 先确定一轮行情的最高点和最低点，或者找到两个高点。
2. 以第一个高点(或低点)为起点，以最后一个高点(或低点)为终点进行画线；



例如上图，我们选取上证指数的周K线。我们把6124点记为A点，然后寻找反弹的第一个高点，我们设置为B，然后选取飞狐交易师的，等周期画线工具，将两个点连接起来。

我们就可以发现，A 点和 B 点之间相隔 18 个周期，哪么将 18 个周期通等的无线延伸下去，指数很多重大的点位均预测出来了。所以说通过等周期线，我们可以轻松的把握市场脉搏。

当然，并不是每一次都可以这样画出来的。需要多次画线，可能刚开始几次是对的，但是后面就发现连续偏移或者错误，这个时候你需要马上放弃，重新找到高点和低点进行确认。否则你将会犯严重的错误。



刚才我们是连接了两个高点，下面我们随便选取一只股票。然后我们还是从最高点算起，寻找第一个低点，中间相隔 9 个周期。然后继续顺延下去，大家会发现他的精度调高了。哪么后面也出现了很多同等区间，这样大家就很难去判断了，几乎是每走几步就会担惊受怕。后面会完全影响你的交易。

所以，为什么我第一张图会把线直接画在两个高点，而非直接连接第一个低点。目的也就是为了这个。其实大家可以发现。第一个高点到低点是 9 个周期，哪么第一个低点到第二个高点也是 9 个周期。所以我们直接连接第一个高点和第二个高点，如下图：



这样我们对整个趋势的变盘就有了明确的了解，后面所有的走势都在我们一步步的掌握下。其实细心的朋友还可以发现，如果我们运用斐波纳奇数列的话，效果可能会更好。这期我们就多讲了，把悬念留在下期吧。思考者祝全国股民健康平安、投资顺利。

# 斐波拉契周期线

延续上期的讲解，大家在学会了什么交等比例线后，会发现很多变盘点都是 13、34、55 这样的时间周期。哪么我们今天就要讲一下斐波拉契数列在周期线的使用。

斐波拉契数列是一个非常美丽、和谐的数列，它的形状可以用排成螺旋状的一系列正方形来说明，起始的正方形的边长为 1，在它左边的那个正方形的边长也是 1，在这两个正方形的上方再放一个正方形，其边长为 2，以后顺次加上边长为 3、5、8、13、21……等等的正方形。这些数字每一个都等于前面两个数之和，它们正好构成了斐波那契数列。

13 世纪初，欧洲最好的数学家是斐波拉契；他写了一本叫做《算盘书》的著作，是当时欧洲最好的数学书。书中有许多有趣的数学题，其中最有趣的是下面这个题目：“如果一对兔子每月能生 1 对小兔子，而每对小兔在它出生后的第 3 个月裹，又能开始生 1 对小兔子，假定在不发生死亡的情况下，由 1 对初生的兔子开始，1 年后能繁殖成多少对兔子？”斐波拉契把推算得到的头几个数摆成一串：1，1，2，3，5，8……

这串数里隐含着一个规律：从第 3 个数起，后面的每个数都是它前面那两个数的和。而根据这个规律，只要作一些简单的加法，就能推算出以后各个月兔子的数目了。于是，按照这个规律推算出来的数，构成了数学史上一个有名的数列。大家都叫它“斐波拉契数列”，又称“兔子数列”。这个数列有许多奇特的的性质，例如，从第 3 个数起，每个数与它后面那个数的比值，都很接近于 0.618，正好与大名鼎鼎的“黄金分割律”相吻合。人们还发现，连一些生物的生长规律，在某种假定下也可由这个数列来刻画呢。斐氏本人对这个数列并没有再做进一步的探讨。直到十九世纪初才有人详加研究，1960 年左右，许多数学家对斐波拉契数列和有关的现象非常感到兴趣，不但成立了斐氏学会，还创办了相关刊物，其后各种相关文章也像斐氏的兔子一样迅速地增加。

斐波纳奇数列：1，1，2，3，5，8，13，21，34，55，89，144，233，377，……，以至无穷。

特点：

1、后一个数字，总是等于前 2 个数字之和。

例如：2+3=5、5+8=13、13+21=34、34+55=89。。。。。

2、前一个数字和后一个数字的比值，无限逼近 0.618（黄金分割比）。

例如：34÷55=0.618.. 89÷144=0.618.. 144÷233=0.618..

3、相隔的两个数字之间的比例是无限逼近 0.382（黄金分割比）

例如：13÷34=0.382.. 34÷89=0.382... 144÷377=0.382....

神奇数列对中国股市确有影响。神奇数列是指 3、5、8、13、21、34 等数字构成的数列，称为“斐波纳奇神奇数列”。其特点是：神奇数列内，一个数字同其后一个数字的比值，大致接近于 0.618 的黄金分割比；而第三个数字，总是前两个数字之和。在股市里面，运用神奇数列，可以更好地预测和把握变盘的机会。例如 2001 年 6 月 14 日见顶 2245 点之后的 88 个交易日（同 89 天的神奇数字误差一天）、在 10 月 22 日见底 1514 点；10 月 22 日开始反弹到 10 月 24 日波段性高点 1744 点即告回落，期间只有 3 个交易日，恰为斐波纳奇神奇数字；10 月 22 日开始的反弹延续到 12 月 5 日，见到波段性高点 1776 点，期间共有 33 个交易日（同 34 天的神奇数字误差一天）；10 月 24 日波段反弹的最高点 1744 点回落到 11 月 8 日波段最低点 1550 点，期间共有 12 个交易日（同 13 天的神奇数字误差一天）。



从上证指数高点 6124 开始算，07 年 10 月 26 日为第 8 个交易日，股指在这里遇到支撑开始反弹，反弹到 07 年 11 月 1 日结束，在 07 年 11 月 2 日又开始下跌。而 11 月 2 日刚好是 6124 点以来的第 13 个交易日，接着到 07 年 11 月 12 日止跌，过了 11 月 14 日后继续下跌，而 11 月 14 日刚好是 6124 点以来的第 21 个交易日，接着到 07 年 12 月 3 日才企稳开始反弹。而 12 月 3 日刚好是 6124 点以来的第 34 个交易日，经过一浪反弹之后，大盘又接着下跌，跌到什么时候呢？跌到 08 年 2 月 26 日的 4123 点。在随后的 2 月 27 日才止跌开始反弹，到目前为止这几日都是在反弹的趋势中。而 2 月 27 日却恰恰是 6124 点以来的第 89 个交易日。我们可以看到斐波纳奇数列中的数字几乎包含这波大盘调整浪的部分关键的谷和峰，也就是转折点。





斐波纳奇神奇数列并非只适用于日 K 线，同样对于其他周期或者其他股票也可以做到。我们转换周期到上证指数的周线，继续使用同样的手法以 6124 点为基准，画出斐波纳奇神奇数列线。那么我们可以看到对应时间的变盘点交日线更加清晰，同时也预测出了 1664.93 的历史次低点。可见斐波纳奇神奇数列是多么的神奇。



下面我们在以大盘的 3478 点为起点试试，这次我们选择了日 K 线，同样的手法画出斐波纳奇神奇数列线。大家会发现，指数在第 8 个周期、第 13、第 21、第 34、第 55 均出现了重大变盘迹象。但对于 2009 年 9 月底的低点却没有预测出来，这也说明了任何指标都不

可能是完美无缺的，大家只要能完美的把握好，一样能获得不错的收益。希望大家能在收盘后，用飞狐交易师软件，画画最近大盘的走势，看看何时变盘。

## 安德鲁音叉

近来大家可以会发现，思考者讲的东西越来越稀奇古怪了，呵呵。后面会更古怪。今天我们来讲讲著名的外汇指标，安德鲁音叉线。

安德鲁音叉线在图表上，基于价格的作用和反作用，提供一个直观分析方法，用来判断趋势的强度，支撑和阻力。

安德鲁音叉线是一种利用三条平行趋势线来研判可能的支撑位和阻力位的技术指标。趋势线的绘制方法是在所判定的趋势上画三个点。这三个点通常放在三个连续的波峰或波谷上。

画好三个点后，从第一个点画一条直线，使它与其余两个点的中点相交。安德鲁音叉线也称为“鱼叉线”，**是研判中期趋势的强势指标**。它作为一个单独的交易工具被许多交易者使用。在以下几页我们将结合波浪理论来讨论这个指标的运用。

首先我们需要理解指标的定义，指标作者认为市场在接近中线时，将做两件事情。一、市场将要在中线处反转。2、市场将通过中线，朝上方平行线前进，然后反转。

在知道指标定义后，我们要开始画出安德鲁音叉线了。安德鲁音叉线需要找到3个点，而且这三个点要找准的确有点难度。该指标通常用来发现回调浪C的底点，第C浪通常在中线或上方/下方平行线结束。将音叉鼠标放在回调A浪起点，移动鼠标到A浪底点、然后移动鼠标到B浪的底点。



上图是思考者随即选择的一段上证指数 K 线图，具体是什么时候大家自己对吧，我就不再介绍了，我主要讲讲画线。我们可以看到指数在初级 1339 点低点后，出现一波强势反弹，那么我们将 1339 点设为第一点，第一波反弹高点设为第二点。然后顺势画出一个可以支撑部分图形的趋势线。那么我们的图就画好了。看图更像一把鱼叉一样。而中间那条深色的线就是中线。一般股价遇到该点位势必会重大变化，就像上面提到的两点一样。投资者需要特别注意。



下面我们在来看看西山煤电这只股票，同样股价在触及 5.98 元低点后，出现一波强势反弹，随后股价开始出现调整。这样就复合了我们画线的原则，之后大家可以使用飞狐交易师中的安德鲁音叉线对他画出标准的图形。这里需要记得第二点和第三点之间必须是一条支下滑的趋势线。随后大家可以发现，股价在颜色较粗的几个点位出现明显的阻力和变盘。当股价触及最顶端的时候，K 线出现明显的回落走势，当回调至中线时就出现强势震荡反弹走势。而投资者就可以在每个区间做波段，或者在重要的阻力点位采取卖出策略。



下面我们再来分析一下近期的上证指数，大家不要被我上面的画图晕了，其实他是两个安德鲁音叉线，晚上大家可以自己画画看，效果肯定不错，从上图来看，指数应当还有上升空间，但周K线离上顶越来越近了，大家需要注意安全了。

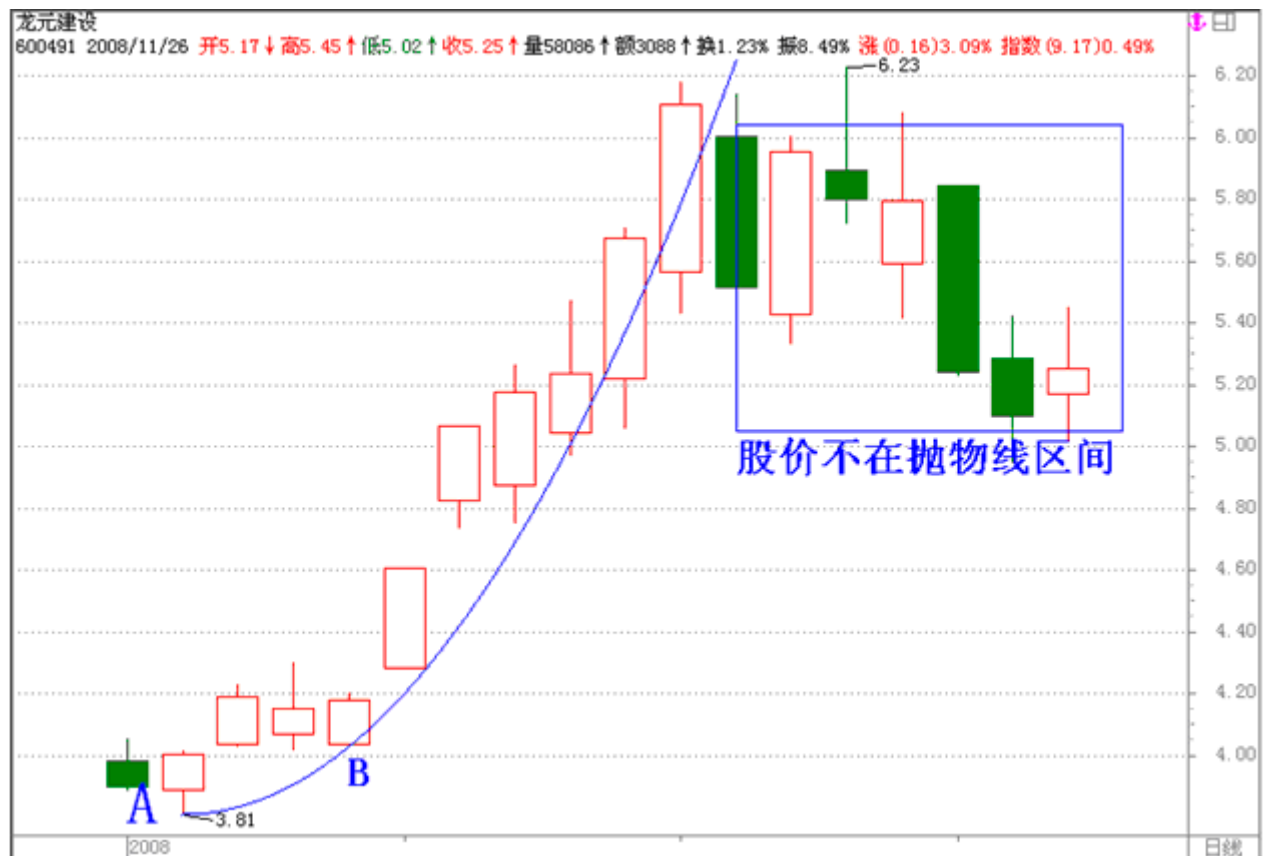
## 两点抛物线

大家在儿时想必大家都玩过丢石子吧，会丢的孩子知道抛的越高打的越远，而直线丢出去的往往速度很快，但距离却很近。到了初中我们又学了抛物线之类的函数，让我们更明白了为什么抛的高打的就远。时至今日，证券市场已经有了很多分析方法，但让人最熟悉最记忆犹新的抛物线，却被大家早已遗忘。今日思考者就给大家画线公式中的必杀技——抛物线。

在飞狐画线工具圆弧栏中有不少画线宝贝，飞狐的抛物画线有两点和三连线两种，下面我们要先说两点曲线的匀加速作用及取点和点位移的画线应用，匀加速线可以用来预测横盘向上突破，加速上行股票的走势。(它就是反抛物线走势，)加速上涨可以逐渐激活人气，节省拉抬力量，也是主力可能采用的一种拉抬策略。两个点确定一条匀加速线。一般画法以起动点作为第一点，上升过程中取一个回调低点作为第二个点，就可以画出一条匀加速线。如果股价向下突破匀加速线意味着拉抬放缓，应注意观察，做好离场准备。但在实盘中有效运用好它，您会发现它的魅力多多。



首先大家打开画线工具栏的【圆形】，然后选择抛物线。下面还有个三点抛物线，这里大家先用抛物线，三点抛物线下期我们讲解。我们在画抛物线的时候，要先明白一个画线规则。那么就是抛物线的第一点必须是屏幕内 K 线的最高点或者最低点，而你的第二个点一定要是这个低点或高点次低点或次高点。下面我们就随机选一只股票的一个区间画一个抛物线来看看。



如上图，大家要先找到 A 点和 B 点，然后用抛物线将两个点连接起来，那么他会自动根据两个点的间隔和上升角度画出抛物线。如何分析呢？很简单，只要股价的收盘价依然处之上，该股的上涨空间就不会减少，而且根据抛物线的上升角度会越来越急。一旦股价脱离抛物线的范围，那么出现震荡调整的概率较大。

第一个区间画好后，我们的 A 点依然保留。但是 B 点就要被删了，除替上次冲高后回调的低点。由于股价在前进，我们画线的步伐也要跟着一起调整，我们接着画。





大家可以发现，只要我们沿着这种画线方法，我们可以时刻保持对于上升趋势的警惕。一旦势头不对，我们可以瞬间出来。静静等待下一个低点的到来，等低点确立后继续吃货，在享受拉升过程后，等待下一次调整，我们继续把图画下去，这次我留下历史的画图轨迹。



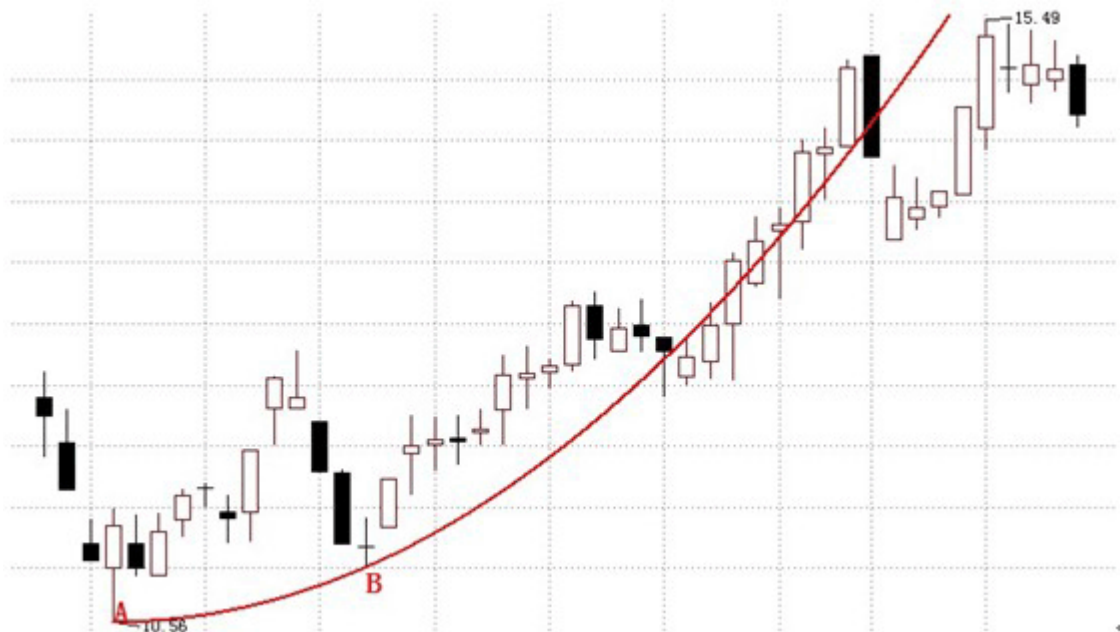
同样一只股票，我在将后面的多个点全部画出了，大家可以参照学习一下。基本上按照思考者的方法，很难会出现亏钱，剩下就是你心态和操作技巧的问题了。好了，这次就到这吧，下期我们静待3点抛物线，切忌不要把两点和三点用模糊了，会出事的。

## 三点抛物线

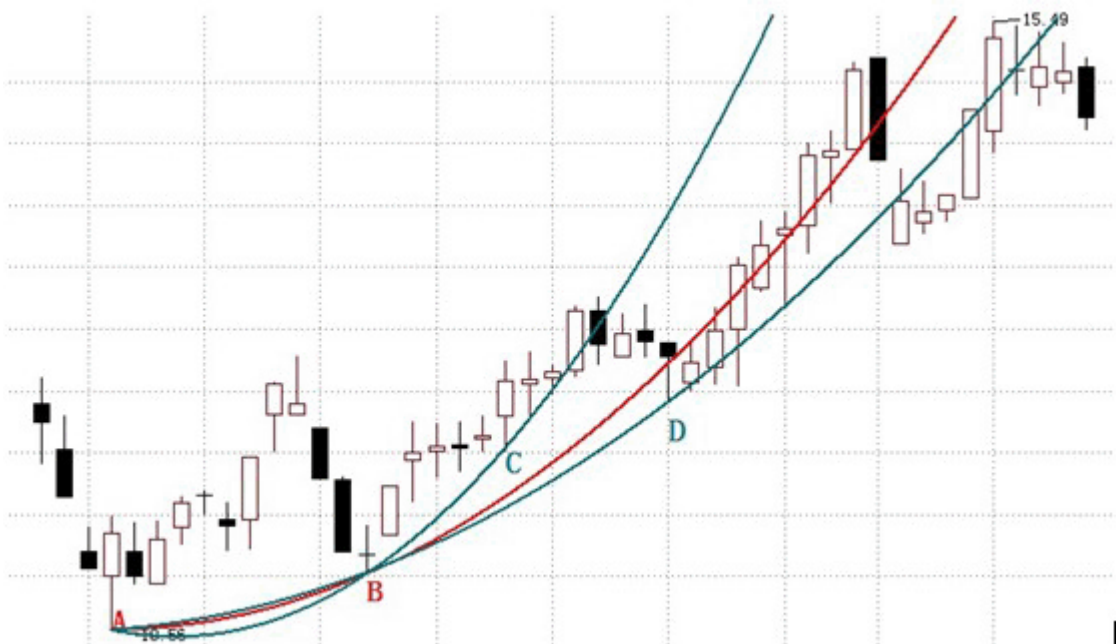
由于工作关系，一把直尺走天下在9月未能与大家见面。今日我们将延续之前的讲解。上次讲到两个节点的抛物线，在实际运用上效果十分明显。那么我们今天就将他升级一下，讲解一下三个节点抛物线的理解和运用。

首先我们要理解一下为什么三个点比两个点好。想必大家都知道圆是怎么来的吧，在我们的正常思维中，三角形、正方形、圆形是最基本的图形。两条直线是无法组成一个图形的，所以三角形是最基本的图形。如果我们加上一条直线，他就成为了矩形也叫方形。如果我们继续加直线，他就会成为五边形、六边形、七边形等等…而我们每加一条直线，这个图形就会更近似圆形。一直到该图形的中点和每条边的距离都相等了，那么他就是一个完美的圆形。据这个例子也正是在说明，三角形的升级是正方形，正方形通过增加边，可以升级为一个完美的圆。换言之，我们的三个节点抛物线，也同样优于两个节点的抛物线。

其实在K线使用中，由于多了一个节点，导致我们在后市的操作和判断上有了更丰富的选择，还是举例说明。



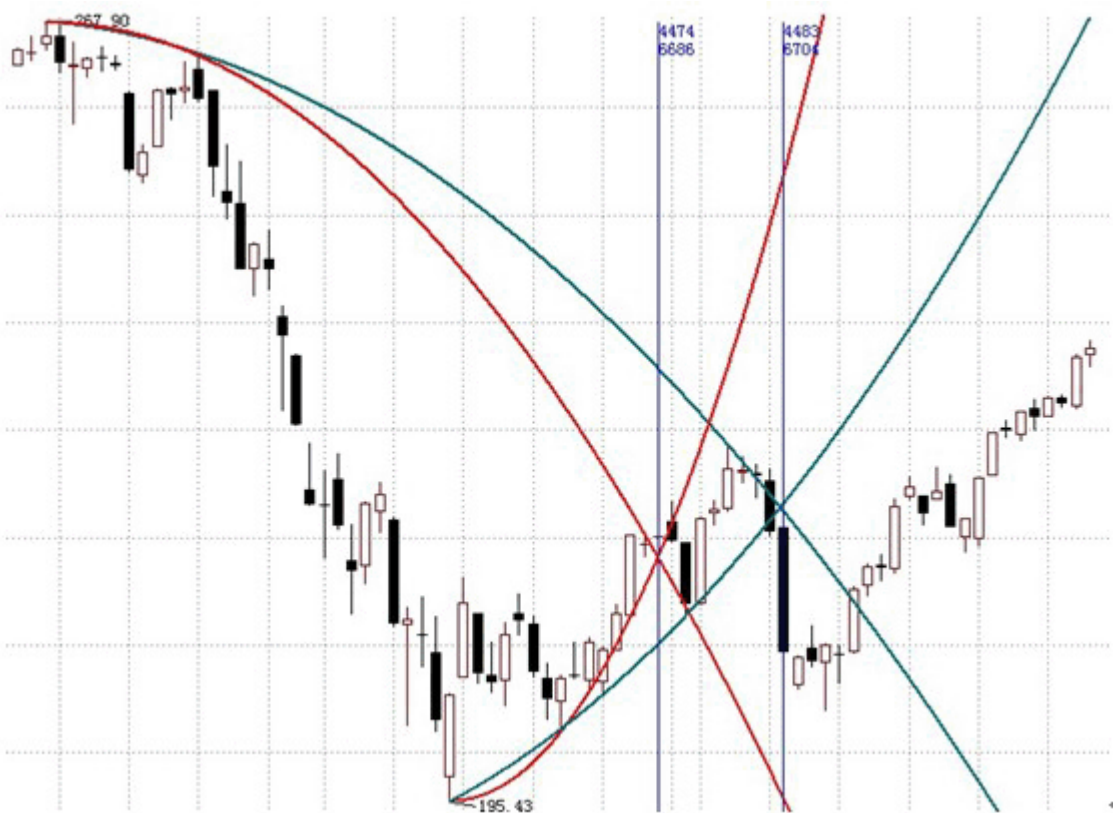
大家看到，上图是我们两个节点的抛物线图形。我们按照正常的操作方式将他画好。将A点和B点选作两个节点，后面的抛物线清晰可见。但这里投资者需要明白，这个线画好了他就不会动了，也就是说钉死哪了，无论股价怎么走？我们都只能眼看着他，后市如果出现机动性的拉升或者下跌，我们就只能看着他，无法对他做二次分析。而三个节点的机动性就强了很多，由于第三个点的灵活性，我们第三个点放在你认为关键的地方。



还是上图，我画了两条三个节点的抛物线。跟两个节点一样，我们找了相同的A点和B点，那么剩下的问题就出来了。首先根据短期股价走势，我们预计股价会走出强势上攻，哪

么我们就找出一个新的点 C。这样再看似乎更能把握住行情的关键点位。而上图的红色两点抛物线就弱了许多。同样根据行情的延续，我们可以画出行情节点 D，这样后面的行情我们更可以完美的把握住。不错吧，可能有人会问思考者，会不会有更多的节点，我的回答是后面如果增加过多就不好了，那是我们后面要讲的圆形。

思考者这篇文章并非像某洗衣粉广告那样，出了新的配方，老的就丢哪没用了，我们是学东西，并不是学一个丢一个。中国的股民很好学，但也容易犯毛病，十八班武艺样样都会，结果缺样样不精，跟猴子掰玉米一样。所以我们在学习的时候一定把两种武器做配合使用。



下面思考者会使用两点和三点做配合来研判，首先我们随机选择一直股票的 K 线图。我们发现两个高点，然后根据两点和三点的规则，分别画出相应的抛物线。等待股价止跌后，我们根据反方向，画出两点和三点向上的抛物线，就出现了 4 条相交的抛物线了，同色两两相交的抛物线就会成为股价变盘的爆发点。

# 纵向黄金分割线

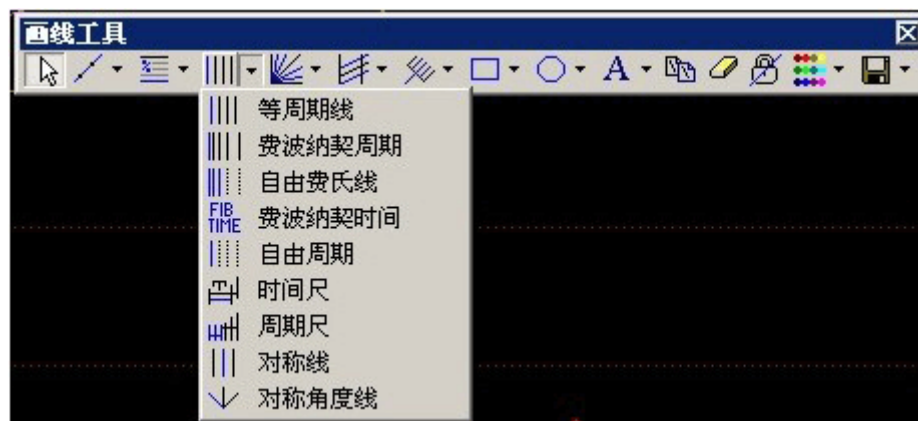
这几天无聊在网上看到 80 年代西游记的老照片。让我不禁想起了如来佛祖的那句，你逃不出我的“五指山”。笔者瞬间回顾了下自己以前讲的黄金分割，突然发现自己讲课还是不成熟，老是掉东掉西的。黄金分割都会用吧，如果不会可以翻看以前的内容。大家都知

道黄金分割是横向的，也就是只能根据一波上涨或者下跌，测算后面的涨跌幅度。根据现实测算，黄金分割的点位通常效果十分明显。所以这种方法也被很多投资者所津津乐道。

哪么我们现在试想一下，如果将黄金分割以纵向的方式画线呢？这个想象好像有些大胆，但人都是有好奇心的，任何事物都想探明一二，今天我们不妨试试看。

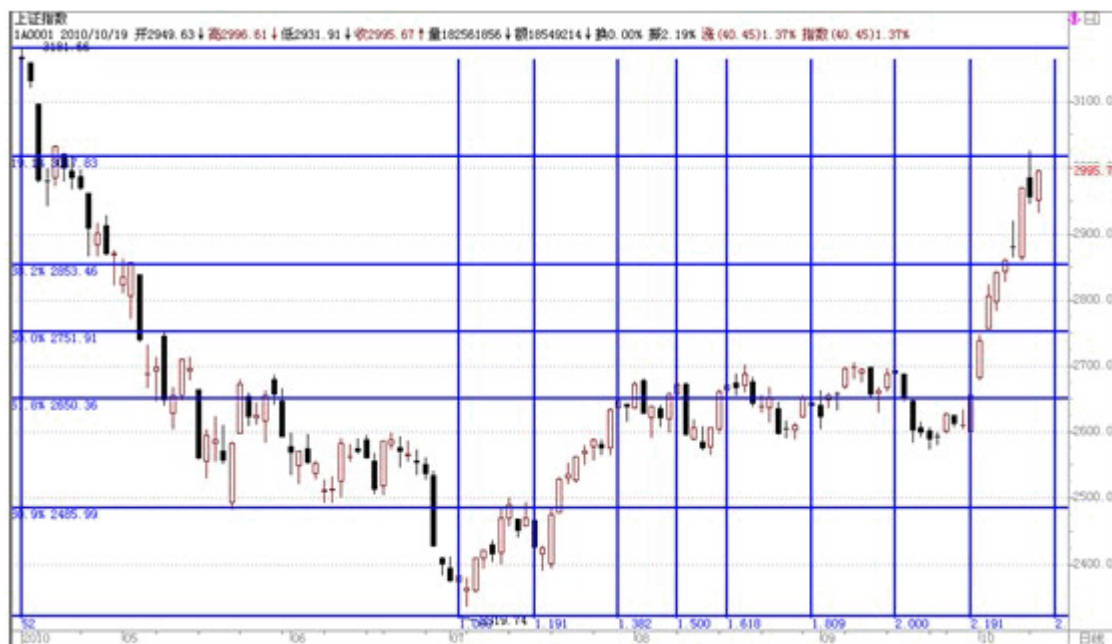
最近什么最火，我想当然是我们的上证指数。最近 10 年内上证指数出现这样的上涨也只有 2 次。第一次是 2004 年 9 月 13 日，还有一次就是现在。哪么我们不妨对当前的上证指数做一个纵横的黄金分割。

首先我们打开强大的【飞狐交易师】，仍旧关注我的画线工具栏，普通投资者可能无法关注到这里的一个细节，在打开飞狐交易师的画线工具栏，选择第三项画线，根据下图指示选择【费波纳契时间】线。这个线就是我们要用的纵向的黄金分割。



同样这个线的画法也很特别，点此线后然后往下拉，这时鼠标左键一定不能松开，自然的往下拉就画出来了。在选取节点上，大家一定要从历史图形来选择高低点，高点一定是近期的最高点，同时也是你横向黄金分割线的最高点。低点也大致相同，总之横竖要相交起来形成一个正方形。





从上图大家可以看到，指数已经被我的铁笼子完全的锁死，不管是向上向下。或者是出现重大变盘，他均会在我的铁笼内动弹不得。从上图可以预见的是，**指数将在本周四出现重大变化**，届时投资者可以**重点观察指数的变化和走势**。不要忘记是股市思考者提前告诉你的。

大家在使用的时候也会发现一个很重要的问题，假设股价一直呈现震荡走势，并未突破新高。但随着时间的推移，K线实在不断前进的，而你的参数早晚会用完。怎么办呢？**这里思考者要交给大家修改参数**。我们知道黄金分割的参数为“0、0.191、0.382、0.5、0.618、0.809、1”这几个数字，那么如果过了这个区间怎么办？我们只用把小数点前面的数字修改掉，如改成：“1.191、1.382、1.5……依次类推，股价延伸的越长前面的数字也就越大，我最大用过 5.191 的。大家可以自己试试。

下面我把我的参数贴出来给大家看看，朋友们只需要选取一个股票的最高点，然后拉向点的那天就可以了。



这里细心的朋友可能又要问了，如果股价突破了黄金分割的高点该怎么办。思考者认为既然突破了，也就是新纪元的开始。以前的最高点就变成了0点，从0点来开始算起他的0.191、0.382……依然对股价有总要的影响。朋友们根据上图修改参数的模式，对横向黄金分割线增加设置参数，这样就算股价突破了高点，他依然逃不出你的五指山。