

趋势线突破有效的标志

趋势线突破有效的标志

趋势线的运用，
在市场中使用的频率是相当高的。
就其关键的问题的阐述，所见不多。
应用趋势线最为关键的问题，
在诸多理论书籍中，
也为能够得到较准确的论述。
在综合市场实战的经验和教训后，
结合自身的体会，
个人认为，
在实战中需要把握三个原则。

第一，突破收盘价的原则：

即收盘价突破趋势线。这里需要说明一下，
以收盘价来定突破有效，
要比当日内的最高或最低价突破趋势线，
要确实得多。

第二，幅度 3% 的突破原则：

这一原则主要用于中长期趋势线突破的甄别上。

即突破后，距离趋势线越远，

则标着这突破月有效。

其基本点，

其收盘价突破趋势线的幅度要达到 3%，

只有达到这一标准，

才算突破有效，

其他现象为：假突破！

第三，时间三天原则：

股价突破中长期趋势线后，

必须要经过时间的验证，

标准是在趋势线之上，

连续站稳三天。

（反之亦然）

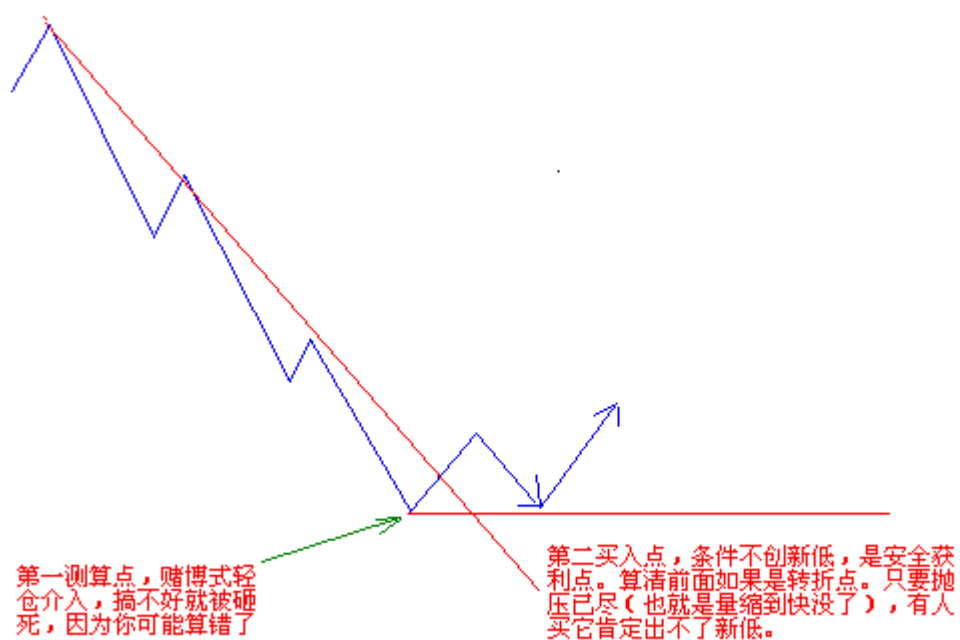
突破趋势线以后，

在趋势线的另一方停留的时间越长，

突破越具有效力

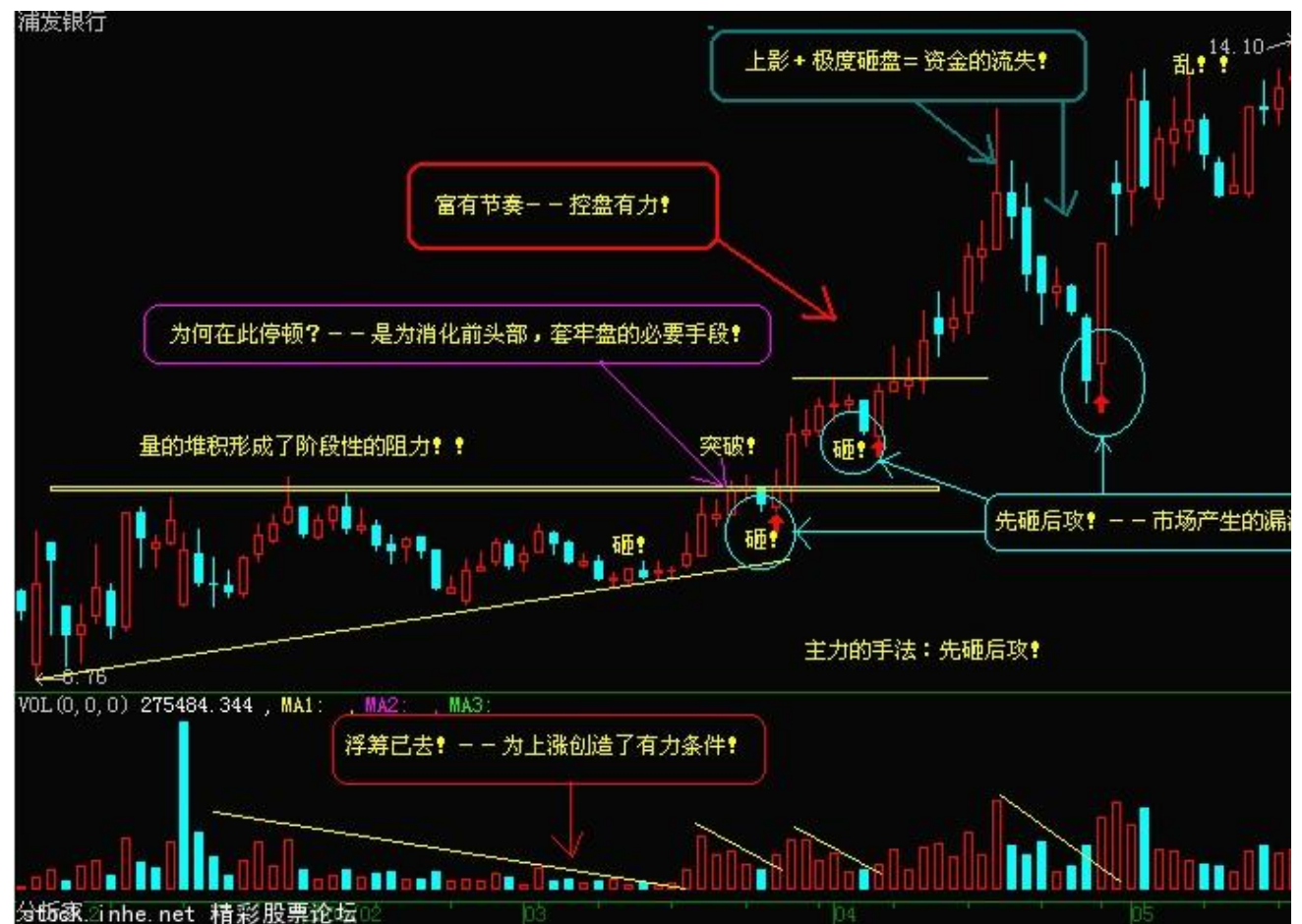
图片：

长期转折点测算后的买入法则



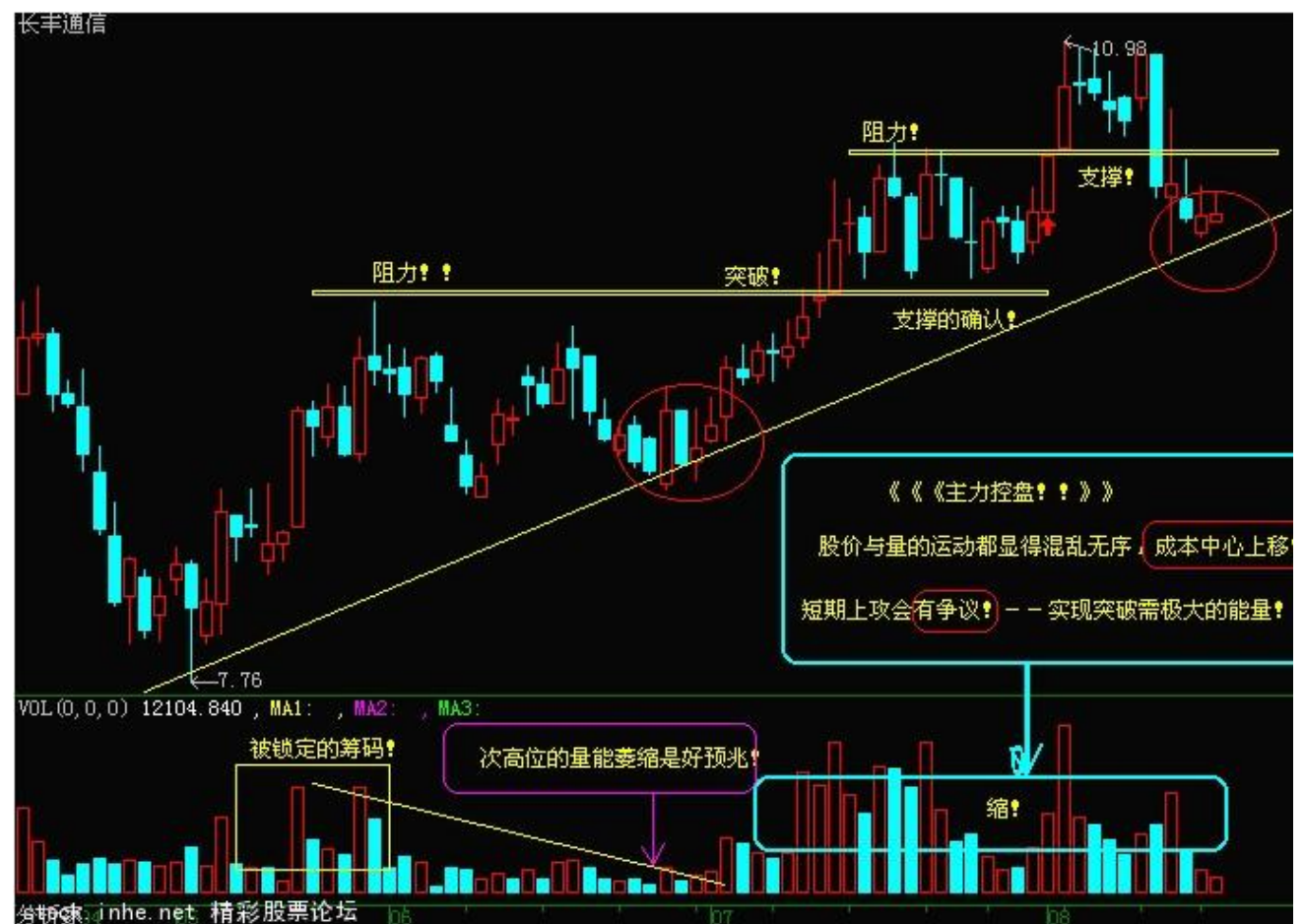
力图 1

图片：



力图 2

图片：



土图 3

整理型态——矩型

1. 型态分析

矩形是股价由一连串在二条水平的上下界线之间变动而成的型态。股价在其范围之内出现上落。价格上升到某水平时遇上阻力，掉头回落，但很快地便获得支持而升，可是回升到上次同一高点时再一次受阻，而挫落到上次低点时则再得到支持。这些短期高点和低点分别以直线

连接起来，便可以绘出一条通道，这通道既非上倾，亦非下降，而是平行发展，这就是矩形型态。

2．市场含义

矩形为冲突型，是描述实力相当的争战双方的竞争。

这型态明显告诉我们，好淡双方的力量在该范围之间完全达致均衡状态，在这段期间谁占不了谁的便宜。看好的一方认为其价位是很理想的买入点，于是股价每回落到该水平即买入，形成了一条水平的需求线。与此同时，另一批看淡的投资者对股市没有信心，认为股价难以升越其水平，于是股价回升至该价位水平，便即沽售，形成一条平行的供给线。从另一个角度分析，矩形也可能是投资者因后市发展不明朗，投资态度变得迷惘和不知所措而造成。所以，当股价回升时，一批对后市缺乏信心的投资者退出；而当股价回落时，一批憧憬着未来前景的投资者加进，由于双方实力相若，于是股价就来回在这一段区域内波动。

一般来说，矩形是整理形态，市道牛皮上落，顺升市和跌市中都可能出现，长而窄且成交量小的矩形在原始底部比较常出现。突破上下了限后有买入和卖出的讯号，涨跌幅度通常等于矩形本身宽度。

3．要点提示

(1) 矩形形成的过程中，除非有突发性的消息扰乱，其成交量应该是不断减少的。如果在型态形成期间，有不规则的高成交出现，型态可能失败。当股价突破矩形上限的水平时，必须有成交量激增的配合；但若跌破下限水平时，就不须高成交量的增加。

(2) 矩形呈现突破后，股价经常出现反抽，这种情形通常会在突破后的三天至三星期内出现。反抽将止于顶线水平之上，往下跌破后的假性回升，将受阻于底线水平之下。

(3) 一个高，低波幅较大的矩形，较一个狭窄而长的矩形型态更具威力。

第一招 :均线成交量参数系统 :目前大多数人都用 5.10.30 几条均线，所以它就变的没什么用了，经过实践本人一直沿用如下均线：

- 1、日.周.30 分钟.60 分钟用 5.13.34.60.90.120 这几条均线；
- 2、5 分钟用 48.96.120 几条均线；（当几条均线在低位粘合，一放量且 OBV 明显上升为买入点）
- 3、成交量用 5.13 作为参数；
- 4、寻中期大底还要用至 20.40.60。

其中最看重的是 60 和 90 日均线，因为这两条均线是行情开始与结束的转折点。当股价长期下跌，形成空头排列，A:一旦某一日股价放量向上穿越 60 或 90 日均线，证明一轮行情拉开序幕，几乎所所有的股票都是这样（但此时不要轻易跟进，最好等它上冲回落，再次落

在 60 日线上方，量缩到很小，再跟进不迟）。所以一开始，要关注那些率先启动的，它们往往是热门板块或行情的急先锋；

第二招：突破单峰密集：当股价长期下跌，在低位形成低位单峰密集（此时不易跟进，假突破很多），某日放量突破超过 10%，可以跟进，此法要诀，在大盘每天都有很多涨停板的股票时，且具有连续性的时候适用，不太适合目前的指数涨个股跌的怪现象时期。从单峰密集起算有 30%的涨幅，先获利了解，待回档重获支撑可再次跟进。

第三招：圆顶变圆底线：当股价放量突破，强势回档，5 日与 13 日均线从高位死叉再次向上金叉（以不粘和为最强势），过前头部的（有放量和不放量两种，以不放量为更佳）。

第四招：低位平台黑马（成功率 100%）当股价由长期下跌，在 60 日均线与 90 日均线上方，中间或下方构筑小平台（震幅越小越好），多条均线粘和，一时向上突破，即时跟进。

第五招：高位平台黑马：当股价经过一轮涨势后，成交萎缩，主力在高位构筑小箱底或小平台蓄势，此时多条均线不经意地悄悄粘和，当然 34.60.90 日均线一定要是多头排列，（时间跨度最好超过 2 个月，换手率最好是超过 100%）。

应用此法需注意几点，需要在高位形成很明显的密集峰，从密集峰超过 30%的涨幅一定要了解，因为此时已是高位，以防范风险为上。

第六招：V 形反转：股价形成低位或高位密集峰，庄家向下洗盘，后向上穿越密集峰，一旦突破，第一目标位是原密集峰的 30%左右。

—

第七招：中线黑马线（成功率 95%）此法乃本人心血之作，每年只要在大底后，寻找一.俩只骑上翻番如囊中取物，很简单，取 5.13.34 日均线，成交量取 5.13 为参数，MACD 取原始参数，SAR 停损线取 4 为参数，要精确复权才行，RSI 取 5.13 为参数。当股价在低位形成密集峰，涨势确立后，上方不能有太多套牢盘，日线的 RSI 与 K 线叠加图，未达到超买，周线亦然。周线的 5 周与 13 周均线向上金叉，MACD 金叉，成交量 5 周与 13 周金叉，SAR 第一次泛红，注意一定要在同一周（周五为基准），当日线未超买的情况小我，可在周一择机介入，必有厚报，大盘好的时候回立即拉升，大盘不好的时候可能回调整 1-3 周，只要第二周收盘价（阴线）仍高于第一周的收盘价，则必成功。

第八招：神超买超卖线（成功率 100%）此又是一个本人的心血之作，是做超短线和寻短中期顶部的法宝，运用日（周）K 线与 RSI 叠加，当 RSI 与日 K 线在股价经过一轮升势后，10 日 RSI 到达 80 以上，并且与日 K 线相交，必是顶部无疑（超强势股的 RSI 会一直上升，始终在 K 线的上方，对它无效）；此法实例很多，请你们自己去研究，千万记住，一定要将屏幕放至最大，才有效；反之，10 日 RSI 到 20

以下，且与日 K 线（收中阴,巨阴更好）相交，必是底部无疑，待次日可果断跟进搏短差，但不能恋战，此乃做反弹，这种图形大多是庄家出货但未出完的，所以有利润就跑，大盘好的时候，会有 20-30 的利润，

操作此方法要记住几点：1.与高位出货密集峰要有 20-30 的空间；2.一定要收长阴；3.股价与 5 日成本均线的距离越大越好。

第九招：神奇目标位测算（成功率 95%）学会此招，犹如睁着眼睛做股票，因为你买了股票，如不知道目标位，庄家一震仓，你肯定会被震出，而且现在庄家震仓的幅度都很大，所以它是炒股人的。在这个当中，我发现了两个神奇的数字（长庄股除外）一是 30%，二是 80%，一般来说，庄家做反弹，拉离成本价都是超出主力成本区的 30%，而庄家的成本怎么看，一般来说是底位密集峰的峰尖或巨量长阴的价格。

第十招：套牢庄股当股价构筑了长期平台或小箱体后，股价随大市回落，跌幅较深，运行在 90 与 60 日均线之下的时候，成交低迷，似是无庄，注意，将 K 线图缩小，发现日线 OBV 直线上升或在高位横向震荡，当大市略微回暖，它将率先展开自救行情，注意与"底位平台黑马"或"均线系统"配合使用效果更好。